

Hage- rømlingar



Informasjonsbrosjyre
om framande skade-
lege artar som truar
biologisk mangfald

Framande skadelege artar - kvifor bry seg?

Innførsel og spreining av framande artar er på verdsbasis rekna for å vera ein av dei største truslane mot biologisk mangfald.



Rynkerosa truar fleire sjeldne og sårbare artar.

Import av pryddplanter til hagar og parkar har ein lang tradisjon i Noreg. Dei fleste importplantene er ikkje tilpassa vårt klima og jordsmonn og spreier seg sjeldan utanfor hagegjerdet.

Nokre klarer seg derimot bra og forvillar seg ut i naturen. Slike planter vert ofte opplevd som eksotiske innslag i norsk natur. Av og til er det og slik. Nykomlingane gjer ikkje nokon skade. Andre gonger vert framande artar invaderande og utkonkurrerer stadeigne planter og plantesamfunn. Dette går ikkje berre ut over plantene, men også insekt og andre dyr som er avhengige av dei. **Det er desse framande planteartane me vil stoppa spreinga av!**

Ein framand art er ein art som menneske har tatt ut frå sine naturlege leveområde til stader der han ikkje høyrer heime. Nokre av desse kan vera invaderande og føra til stor skade for det biologiske mangfaldet

Varmare klima med mildare vintrar aukar talet på artar som overlever vinteren og har høve til å etablera seg. Klimaendring kan difor føra til at artar, som til no ikkje har skapt vanskar her i Rogaland, vert aggressive og etablerer seg i fylket.

Faren for uønska spreining av planter frå hagar til naturen er særleg stor i byområda og tettstader. I nærområda og friområda våre vil me helst ha kvitsymre, blåbær og røsslyng, ikkje kratt av parkslirekne og mispelartar. Her ligg og "hundremetersskogane" som me ønskjer skal vera attraktive leikestader i ti-åra som kjem.

Ein liten del av norsk natur er verna. Dette er særleg verdfulle areal der ein absolutt ikkje ønskjer spreining av framande artar som utkonkurrerer den naturlege vegetasjonen. Fleire mykje brukte hage- og parkplanter har spreidd seg til naturreservat og landskapsvernområde. Dette gjeld t.d. rynkerose, tindved og jær lupin.

Jær lupin har invadert store område på Jærstrendene, her frå Bore.





Parkslirekne er ein hagerømling som fortrengrer artar i nærområda våre. Plantene sine responsar på klimaet varierer i ulike delar av landet og kan endra seg over tid.

Også ditt ansvar!

Hageeigarar og andre kan alle vera med å hindra vidare spreiging av hageplanter til naturen ved å

- Slutta å planta risikoartar i eigen hage.
- Vurdera å fjerna slike artar frå eigen hage eller hindra spreiging. Klipp til dømes nypene på rynkerose før dei er modne for å unngå fuglespreiing – om du ikkje vil fjerna arten heilt.
- Slutta å bruka naturen som kompostbinge der ein kan kasta hageavfall. Sei i frå når du ser andre gjer det!
- Vera med å kartlegga moglege problemartar.

Utprøving for å sjå om framande artar spreier seg før dei kjem i vanleg sal er mangelfull. Plantene sine responsar på klimaet varierer i ulike delar av landet og kan endra seg over tid. Her kan hageeigarar vera med å oppdaga problemartar som kan spreia seg i naturen slik at skaden kan avgrensast.

Naturmangfaldlova har som mål å få kontroll over innførsel og utsetjing av framande organismar. Sjølv om du har høve til å halda fram å ha framande artar i hagen, har du eit ansvar for at dei ikkje spreier seg utanfor hagen. Vidare krev lova at ein skal opptre med aktsemd for å unngå skade på naturmangfaldet.

Vel rett plante på rett stad

- Sjekk at planta du vel ikkje er på svartelista eller på annan måte frårådd å planta i Rogaland.
- Det er særleg viktig å ta omsyn til val av planter i – eller nær verdfulle naturområde anten det er ved strand, i lynghei, verdfull lauvskog eller på fjellet. Hytta fører oss nærare naturen, kvifor ikkje satsa på naturen og dei heimlege lokale artane her?

Skjøtselstips

- Planter som formeirar og spreier seg med frø kan haldast i sjakk med å klippa blomen før frøsetjing.
- Planter som spreier seg ved knoppsskyting eller jordutløparar må lukast vekk.

Tindved må gravast opp og fjernast frå området, her frå Kvalbein i Hå kommune i Jærstrendene landskapsvernområde.



Rett handtering av hageavfall

Hageavfall bør komposterast, anten i eigen hage eller i offentlig anlegg. Ver merksam på at enkelte plantedelar, som til dømes frø og frøkapslar, skal til forbrenningsanlegg – det vil seia i restavfallsdunken, ikkje til kompostering. Dette er for å vera heilt trygg på at planta vert destruert. I dei kommunane som leverer organisk avfall til komposteringsanlegget til IVAR, kan ein og leggja høgrisikomateriale i brun dunk.

Kast aldri hageavfall i naturen – og slett ikkje i vår felles hage, friområdet! Heller ikkje langs veg og på skrotemark der framande artar kan få rotfeste og spreia seg vidare.



Døme på spreiging av framande artar utanfor hagegjerdet.

Heimekompostering

Dette er den beste måten å hindra spreiging av framande artar dersom komposteringa vert gjort rett. Kort avstand reduserer faren for spreiging. Sørg for god lufting og god varmegang for å sikra ei god nok omdanning til rein og god kompost.

Bruk komposten berre i eigen hage og før tilsyn i tilfelle problemartar har overlevd komposteringa. Dersom det er mindre mengder høgrisikoavfall (til dømes blomsterstandar og frøkapslar frå høgrisikoartar), bør dette leggjast i restavfallsdunken.



Heimekompostering kan bidra til å hindra spreiging av framande artar.

Rett handtering av jordmassar

Jord med frø og plantedelar frå invaderande artar kan vera ei kjelde til spreiging av uønska planter. Jordmassar infisert med frø og rotbitar skal handterast på ein forsvarleg måte. Dei skal ikkje flyttast eller brukast på andre område på grunn av fare for spreiging.

Utval av problemartar i denne brosjyren

Me har valt å ta for oss nokre planter som er rekna for å vera dei viktigaste problemartane i regionen i dag. Nokre av desse er ennå berre kjende frå få stader i Rogaland.

Me har difor eit einestående høve til å spara arbeid og unngå skade på naturen med å stoppa dei nå!

Parkslirekne/ kjempe-/hybridslirekne

Fallopia spp.



Innført som hageplante frå Aust-Asia, har vore planta i hagar i over 150 år. Plantene veks fort og vert 1,5–2 meter høge på ein sesong. Kraftige stenglar med friskt grøne blad med tverr grunn og påsett spiss. Kraftige jordstenglar. Klasar med mange små kvite einkjønna blomar i september–oktober. Formeiar seg i hovudsak vegetativt med jordstenglar som kan veksa om lag 50 cm pr. sesong

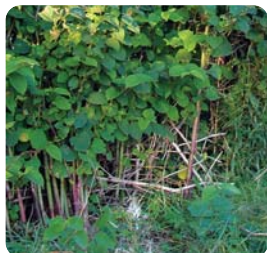


Omfang/problem:

Vanleg utbreidd, særleg langs kysten. **Parkslirekne** (*Fallopia japonica*) er den vanligaste, men **kjempeslirekne** (*Fallopia sachalinensis*) og hybriden **hybridslirekne** (*Fallopia x bohemica*) kan og finnast i fylket, men i vesentleg mindre omfang. Det vert ikkje skilt nærare mellom desse. Vert spreidd frå hageavfall og masseflytting med jordstengelbitar. Formeiar seg vegetativt på nitrogenrik jord, særleg langs vegar, nær hagar, parkar og i tettstader.

Nedkjemping:

Fjerning av parkslirekne krev tiltak gjennom mange år. Planta bør kuttast tidleg i byrjinga av veksts sesongen. Viktig å kutta så langt ned mot bakken som mogleg. Tiltaka må gjentakast fleire gonger i sesongen. Me tilrår ikkje sprøyting i privathagar, men dersom problemet og utbreiinga er stor, kan dette vera eit alternativ for desse artane. For slirekneartane er det viktig å handtera plantematerialet forsiktig for å hindra spreiring av stengelbitar. Det tryggaste er å leggja alt i grå dunk (eller i brun dunk for IVAR-kommunane). Dersom du komposterer planta (blad, stengel og røter), må du følgja godt med om planta overlever.



Hagelupin *Lupinus polyphyllus*

Jær-/sandlupin *Lupinus perennis*/*Lupinus nootkatensis*



Innført frå Nord-Amerika og har vore vanleg brukt i hagar lenge, sådd langs vegar i nyare tid. Fleirårig plante som vert 50–150 cm høg med opprette ugreina stenglar og kopla blad. Vanleg blå, men og i kvite, rosa, bleikgule og fiolette blomevariantar i om lag 50 cm lange klasar. Planta er i erteblomfamilien og har store håra belgar. Formeirar seg både med jordstenglar og frø. Kvar plante kan produsera fleire hundre frø, desse kan liggja i jorda inntil 50 år utan redusert spireevne.



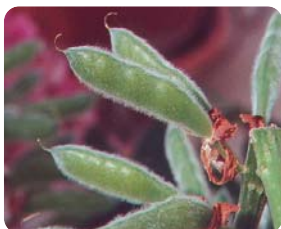
Omfang/problem:

Sådd i vegskråningar mange stader i Rogaland. Spreier seg derfrå i varierende grad utanfor vegkantane. Truar engvegetasjon og biomangfald langs vegskråningar, m.a. fordi planta er nitrogenfikserande og bind nitrogen frå lufta. På denne måten aukar næringsinnhaldet i jorda til fordel for næringskrevjande og konkurransesterke artar.

Jær-/sandlupin (blåfiolett farge på blomen) er ikkje ein typisk hageplante, men er brukt til sandbinding på Jærestrendene og langs jernbane. Dannar tette bestandar, fortregjer så godt som alle andre planteartar og endrar miljøet fullstendig. Truar difor store internasjonale naturverdiar og sterkt trua naturtypar. Avleggjarar og frø frå denne må ikkje takast med for planting i hagar.

Nedkjemping:

Fjern frøstandane så han ikkje spreier seg ut av hagen din. Planta kan lukast eller gravast opp tidleg i sesongen. Ved slått, slå så nær bakken som mogleg på forsommaren og gjenta ut-over i sesongen. Planta vert lett spreidd med flytting av jord. Avfall frå lupinar kan leggjast til kompost dersom dette skjer før planta har starta på utviklinga av frukter.



Kjempespringfrø

Impatiens glandulifera



Opphavleg frå Himalaya. Planta, som kan verta opp til 1-1,5 meter høg, dannar tette bestandar, blømer rikt med flotte raudrosa blomar med spore. Frøa vert spreidde frå frøkapslar som ved berøring slynger frøa ut over eit stort område.

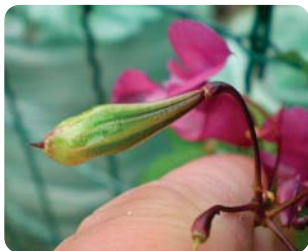


Omfang/problem:

Prydplante i norske hagar. Planta er i dag spreidd til vegkantar, fuktige skogar og langs vassdrag og truar naturen der ho står. Særleg farleg langs vassdrag der frøa vert spreidde med vatnet. Planta utkonkurrerer annan vegetasjon og visnar om vinteren, noko som i verste fall kan føra til auka erosjon langs elvebreidda. Vert og spreidd ved flytting av jordmassar. Rapportert frå fleire stader på Nord-Jæren, mellom anna sør på Solastranda.

Nedkjemping:

Planta er eittårig og kan enkelt nedkjempast med gjentatt slått før eller under bløming, men før frøsetjing. Frøa kan overleva i mange år, det er difor viktig å følgja med om planta kjem opp att.



Heil og eksplodert kapsel.

Kjempebjørnekjeks

Heracleum mantegazzianum/

Tromsøpalme *Heracleum persicum*



Innført frå Kaukasus til bruk som prydplante. Plantene vert store, opp til 2–4 meter. Dei har store flikete blad og blømer med ein stor, brei og kvit blomsterskjerm. Plantene er to- til fleirårige. Dei første åra kjem dei berre med bladrosett, etter nokre år blømer dei, og dør vanlegvis etterpå (kjempebjørnekjeks).



Omfang/problem:

I dag er dette ingen typisk hageplante men meir eit ugras langs vegar og på skrotemark. Det blir brukt store ressursar for å fjerna denne i Noreg. Plantene fortregjer andre planteartar fullstendig og kan etter kvart danna "skogar" over store areal. Desse kan vera freistande, men farlege leikeplassar for ungar, fordi planta inneheld ei saft som er giftig og skaper hudutslett i kombinasjon med direkte sollys.

Nedkjemping:

Oppgraving eller rotkutting tidleg i vekstsesonen. Fjerning av blomsterstandar før dei rekk å setja frø og kapping av rotstengel/vekstpunkt er effektive tiltak.



Rynkerose

Rosa rugosa



Opphavleg frå Aust-Asia.

Fleirårig busk 1–2 meter høg, med store rosa blomar, men kjem også med andre fargevariantar (raude og kvite). Store, oransjeraude, kjøttfulle nyper. Rynkete blad og tjukke, hårete og tett torna skot.



☀ Omfang/problem:

Trass i at planta er særst piggete har ho lenge vore ei av dei mest populære rosebuskane i handel i Noreg. I Rogaland er planta svært utbreidd i naturen, mellom anna på Jærstrendene. Spreier seg direkte med utlauparar frå hagar, hytter og andre plantingar. Nypene toler saltvatn, og kan spreiest med havstraumar. Rynkerose er difor vanleg langs havstrand. Fuglane likar dessutan nypene og spreier frøa.

Alternativ til rynkerose er til dømes **kjøttnype** (*Rosa dumalis*) og **steinnype** (*Rosa canina*) som finst naturleg i regionen.

🔻 Nedkjemping:

Oppgraving eller kutting mange gonger i sesongen i fleire år. Store bestandar er vanskelege å verta kvitt utan sprøyting. Rotskot og små frøplanter kan lukast med gjentatt slått før eller under bløming, men før frøsetjing. Frøa kan overleva i mange år, det er difor viktig å følgja med om planta kjem opp att. Om du ikkje fjernar dei, klypp av nypene før fuglane spreier frøa.



Rynkerosenyper.



Steinnype er eitt godt alternativ til rynkerose.

Mispel-arter

Cotoneaster spp.



Bulkemispel frå Dypingen, Hå kommune.

Opphavleg frå Asia. Mispelartar har vore mykje brukte i hagar, og det er fleire av desse som nå spreier seg ut i naturområde, mellom anna **bulkemispel** (*Cotoneaster bullatus*) **pilemispel** (*Cotoneaster salicifolius*) **krypmispel** (*Cotoneaster horizontalis*)



sprikemispel (*Cotoneaster divaricatus*), **blankmispel** (*Cotoneaster lucidus*) og **diselmispel** (*Cotoneaster dielsianus*). Alle er lauvfellande planter. Dei får rosa, kvite eller kvitrosa blomar. Høgda varierer mellom 0,5 til 4 meter. Dei får dekorative bær utover hausten.

Omfang/problem:

Mispelartane er i rask spreining og vert spreidde med fugl i stort omfang i friområde og naturområde både på næringsrik og fattigare jord. Mispelartar konkurrerer effektivt ut annan vegetasjon

Nedkjemping:

Oppgraving, repeterande hogst og luking. Det er forbod mot å importera misplar og totalt planteforbod mot bulke- og pilemispel på grunn av faren for smitte av pærebrann. Bakterien *Erwinia amylovora* er årsaka til denne sjukdomen som angrip eple- og pæretre i rosefamilien. Mattilsynet fjernar vertsplanter som bulkemispel og pilemispel frå hagar for å slå tilbake smitte og hindra vidare spreining av pærebrann til fruktdistrikta.



Sprikemispel frå Orreskogen.

Kanadagullris

Solidago canadensis



Opphavelig frå Nord-Amerika. Fleirårig kraftig opprett plante som vert 90–180 cm høg. Skruestilte, lansettforma tannete blad. Gule blomar som veks i aks, blømer frå august til oktober og set store mengder vindspreidde frø.



Omfang/problem:

Planta er forvilla i stort omfang, m.a. på Sør-Austlandet, men er truleg ennå ikkje vanleg i Rogaland. Det er difor framleis realistisk å førebyggja eit framtidig problem.

Planta dannar tette bestandar som utkonkurrerer andre plante-slag og er eit alvorleg problem i dei områda der ho veks. Planta spreier seg med rotskot, lette vindspreidde frø og med jordmassar frå hagar til vegkantar, skrotemark og tørre uskjøtta bakkar. Trivs på all slags jord, både i sol og halvskugge.

Nedkjemping:

Luking og oppgraving av små bestandar. Slått før bløming eller bruk av kjemisk preparat er aktuelt på store førekomstar.

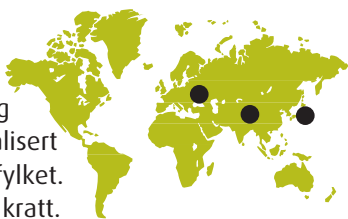


Tindved

Hippophae rhamnoides



Opphavleg frå Europa og Asia, austover til Japan. Er dyrka kommersielt i Russland og Kina. Heimleg i delar av Noreg, særleg i Trøndelag. Er i Rogaland naturalisert og er såleis ein framand art for fylket. Greinete busk som danner tette kratt.



Rotsystemet er svært omfattande og kan senda opp nye skot mange meter frå morplanta. Blømer på bar kvist med gulgrøne blomar. Kjem med ei stor mengd oransje bærliknande frukter om hausten. Desse kan sitja på busken lenge utover vinteren.

☀ Omfang/problem:

Fuglespreidd frå hagar og leplantingar. Planta formeirar seg sterkt vegetativt i sanddyneområda og blir heilt dominerande her. Trenger unna all annan vegetasjon, også dei mange raudlisteartane. Tindved formar koloniar i sanddyneområda, m.a. på Hellestø–Bybergstranda, Borestranda og i Holmastø, på Jærkysten.

⬇ Nedkjemping:

Oppgraving og gjentatt hogst eller med med kjemiske metodar.



Tindved spreidd frå hageplantar.



Bærliknande frukt.

Platanlønn

Acer pseudoplatanus



Opphavleg frå Mellom- og Sør-Europa. Treet kan verta opptil 25 meter høgt. Femlappa mørkegrøne blad, om lag 20 cm lange og breie blad med butte flikar. Små gulgrøne blomar som veks i klasar.



Vengefrukter spreidde med vinden, men oftast ikkje svært langt. Frøa er svært spiredyktige og kan endra skogsbilete på kort tid, særleg i lauvskog som ikkje lenger vert beita. Platanlønn kan konkurrera ut andre treslag som hassel, eik, ask og alm. Dette kan føra til ei sterk endring i dei økologiske føresetnadane for andre planter og dyr.

Omfang/problem:

Har vore planta som parktre i fleire hundre år og er såleis i grenseland for å verta kalla ein framand art for Noreg. Døme på dette er gamle tre i Byparken i Stavanger. Platanlønn er vidt utbreidd i fylket og er eit dominerande skogstre på tidlegare kulturmark i grønstrukturen i by- og tettstader. Arten dominerer i delar av Gauselskogen naturreservat. Dersom du bur i eit område nær verdifull edellavskog, eller der tilgroing med platanlønn elles er uønska, bør du vurdera eit anna treslag.

Nedkjemping:

Småplanter kan lukast og slåast med kantklippar. Hard beiting held arten i sjakk.



Gyvel

Cytisus scoparius



Opphavleg frå Sør- og Mellom-Europa. Truleg innført frå tidleg 1800-tal. Er i dag ganske vanleg i store delar av Europa og finst naturleg i kystlyngheiar på kontinentet nord til Jylland. Kan vera heimleg, eit gammalt funn så langt nord som ved Flekkefjord. Spreier seg nå raskt, også på mager, sur jord i Vest-Agder. Ikkje så langt kartlagt i lyngheiar i Rogaland, men har truleg eit stort spreingspotensiale her. Vert omfattande planta i hagar, spreidd til friområde i Stavanger.



Omfang/problem:

Spreier seg i vegkantar, friområde og på skrotemark. Har truleg stort spreingspotensiale i fylket i opne naturtypar med sur jord, m.a. lyngheiar. Bør ikkje brukast i hagar. Det er framleis realistisk å førebygga framtidige problem.

Nedkjemping:

Oppgraving og luking.



Framande bartre

Sitkagran, kvitgran, edelgran, vest-amerikansk hemlokk, busk- og bergfuru

Dette er treslag med noko ulik bruk, spire- og spreingsevne. **Sitkagran** (*Picea sitchensis*) vekst fort og set mykje spirevillige frø. Sitkagran trivst godt både i rike naturtypar (edellauvskog), i jordsmonn med råhumus (kystlynghei) og i fattige, heimlege naturskogar og generelt i utmarka i Rogaland. Ho likar seg óg i sandjord langs sjøen. Sjølv om vi ikkje veit det sikkert, har siktagrana potensiale til å utkonkurrera mange tradisjonelle norske plantesamfunn.



Sitkagrana spreier seg lett og tek over verdfulle naturtypar som til dømes kystlyngheiar.

Andre artar som **buskfuru**, **kvitgran** og **edelgran** opptre på ein liknande måte. Framande bartre er planta på store areal, og ettersom tida går og dei ulike bartreslaga får stå å frø seg, vil det kunne verta ein stor samla belastning på dei heimlege økosystema. Dei vil også vera med å utarma "hundremetersskogen" og andre friområde som er kvardagsnaturen for folk flest. Nokre av desse artane er populære park- og hagetre (til dømes **vest-amerikansk hemlokk**), men omfanget av planting i norske hageanlegg er ikkje kjend. Andre bartre er meir brukte i skogbruksamanheng, som leplantingar og til juletreproduksjon.

Om du har ein hage som grensar til verdfulle naturtypar, bør du heller vurderera andre artar.



Kvitgran *Picea glauca*



Edelgran *Abies alba*



Bergfuru *Pinus mugo* ssp. *Uncinata*



Vestamerik. hemlokk *Tsuga heterophylla*



Buskfuru *Pinus mugo* spp. *Mugo*



Nobeledelgran eller nobelgran *Abies procera*



Lerk (Europalerk) *Larix deciduas*

Til deg som har hagedam

Det er og her viktig at artane held seg innafør hagegjerdet. Enten det er damplanter eller fisk må dei ikkje havna i naturen! Framande fiskeslag og vassplanter kan og verta eit problem dersom dei vert sette ut i vatn.



© Bjørn Reisleit / NN / Samfoto

Vasspest gjer store økologiske og praktiske skadeverknader ved å fylla opp det opne vatnet og fortrenga andre artar.

Vasspestslekta er nokså ny i fylket men finst nå i fleire vassdrag. **Vasspest** (*Elodea canadensis*) var tidlegare mykje brukt i akvarium og var i vanleg handel i akvariebutikker. Dette er den mest sannsynlege kjelda til spreinga av vasspest i Rogaland. Det er difor tryggast å berre bruka heimlege vass- og sumpplanter i hagedammen. **Smal vasspest** (*Elodea nuttallii*) har til dømes ført til store økologiske konsekvensar for Bjårvatn i Hå kommune.



Vasspest t.v. og smal vasspest t.h.

Innførsel av amfibium frå andre land til bruk i hagedammar er forbode. Eit døme på kva utsetjing av framande amfibium kan føra til er dei grøne froskane på Finnøy. Dei vart innførte frå Polen i 2003 og er i dag spreidde i alle vatn og dammar på øya.

Det er forbode å ta med egg, rumpetroll eller vaksne froskar til utsetjing andre stader.



Karpefiskar er ein hardfør hagedamfisk som ikkje må setjast ut i naturen

Set deg inn i regelverket dersom du handlar planter og fiskar over internett, slik at du er trygg på at du berre kjøper artar som det er lovleg å ta inn i landet.

Sørleg damfrosk (*Rana (Pelophylax) lessonae*) ho frå Finnøy.



Foto: Dag Dolmen

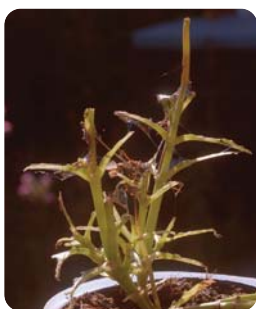
Blindpassasjerar på hageplanter

Transport/flytting av dyr, planter, varer og menneske inneber alltid ein fare for "blindpassasjerar". Det kan vera ulike typar bakteriar, sopp, insekt, virus og andre skadelege organismar. Desse kan leva på sjølva planta, eller i jorda planta veks i. Desse organismane kan verta til skade og plage i natur og hage. Ved å vera på vakt, kan du vera med å hindra at dei spreier seg.

Brunskogsnigel (*Arion vulgaris*) er døme på ein slik art. Snigelen vart første gong oppdaga i Noreg i 1988 og har spreidd seg raskt sidan. Arten har stor formeiringsevne, vert ofte talrik, er altetande og utkonkurrerer heimlege skogsniglar.



Brunskogsnigel – hageeigarars skrekk.



Sommargeorgine angripen av brunskogsnigel.

Harlekinmarihøne (*Harmonia axyridis*) er rekna som den mest invaderande marihønearten i verda og spreier seg lett til nye område. Ho kan trua norsk natur dersom ho får etablere seg, og kan utrydda andre marihøneartar her i landet. Ho er meir aggressiv enn slektningane sine. Ho vinn kampen om føda og et egg og larvar av andre marihøneartar. Ho er større enn marihøner flest, 5–8 mm lang. Oftast raud eller oransje med 0–19 svarte flekkar, men fargane kan variera, enkelte individ kan vera nærmast svarte med raude flekkar.



Harlekinmarihøna – typiske fargar insekta har. Merk den svarte M-en på ryggskjoldet.



Insekta har stor formeiringsevne. Varierer mykje i farge og mønster.

Pærebrann er ein alvorleg sjukdom som angrip frukttre og prydbuskar i rosefamilien. Årsaka til sjukdommen er bakterien *Erwinia amylovora*. Eit av tiltaka er å fjerna vertsplantene.



Epletre som er angripen av pærebrann.

Ta kontakt med **Mattilsynet** dersom du har mistanke om funn av alvorlege skadegjerarar. Mattilsynet har ansvaret for slike saker:
www.mattilsynet.no

Andre framande artar

Under er det nokre døme på andre hageplanter som ein ofte ser utanfor hagegjerdet. Felles er at dei er lette å formeira og trivst i det norske klimaet. Det legg grunnlaget for at desse kan breia seg vidt utover i fylket. Det er viktig at desse ikkje får byrja å breia seg i naturområda.



Haustberberis

Berberis thunbergii

Nøysam og hardfør plante med tornete greiner, opphaveleg frå fjellområda i Japan. Noko spreidd, mellom anna langs turveggar i by- og tettstadsnære område, men vesentleg mindre enn mispeltartane. Fuglespreidd, kanskje og frå hageavfall.



Skogskjegg *Aruncus dioicus*

Gammal prydblante - populær i norske hagar og hageanlegg. Finst naturalisert i enkelte by- og tettstadsnære turområde, men viser ikkje stor spreiding. Konkurrerer ut andre planter og kan dekkja skogbotn fullstendig. Spreidd frå hagar som hageavfall. Nedkjempast enklast ved å fjerna planter med røter.



Gullregn / Alpegullregn *Laburnum anagyroides* / *Laburnum alpinum*

Svært giftig. Spirer villig frå frø, er sett spreidd nokre få stader. Nøysam plante som trivst i all slags jord. Dersom du har gullregn, må du passa på at han ikkje spreier seg i nærområdet. I dag er det ein mindre spiredyktig hybrid **L. watereri** som er i sal.



Prydbringebær *Rubus spectabilis*

Forvilla på Vestlandet. Kjem om våren med femblada rosa blomar og om hausten store laksefarga bringebærliknande bær (kan etast). Planta kan verta opptil 4 meter høg. Er observert nokre få stader i Rogaland, mellom anna i Gauselskogen naturreservat og ved Mosvatnet i Stavanger.



Fagerfredlaus *Lysimachia punctata*

Gammal karakteristisk hageplante med gule kransstilte blomar i toppen. Finst naturalisert i dei fleste kommunar. Kan verta svært dominerande og danna tette bestandar som fortrenger anna vegetasjon. Spreier seg ein del, mellom anna i vegkantar og friområde frå hagar gjennom utlauparar og hageavfall. Nedkjempast ved luking.



Spaniablåstjerne

Hyacinthoides hispanica

Nøysam plante som set lauk og trivst i all slags jord. Lyseblå klokkeforma blomar i mai. Planta er vanleg forvilla frå hagar til vegkantar og friområde, eller frå hageavfall og flytting av infisert jord.



Japanpestrot *Petasites japonicus*

Prydblante, spreier seg raskt og etablerer seg i vegkantar og på skrotemark som følgje av hageavfallsdumping og flytting av infisert jord. Trivst i fuktig, finkorna jord. Kjend frå våtmark på Nordjæren, truleg spreingspotensiale i rike/eutrofierte våtmarker, dels verneområde. Kan få negativ innverknad på artsmangfaldet på grunn av store rabarbraliknande blad som dekkjer store flater.

Faktaark og nettstader

Det finst ei rekkje faktaark der dei ulike artane er omtala, både frå **Artsdatabanken** og **Direktoratet for naturforvaltning**.

Fagus (faglig utviklingscenter for grøntanleggssektoren) har laga faktaark som tek for seg nedkjempingsmetodar for mange av dei framande problemartane (slirekne, kjempebjørnekjeks, kjempe-springfrø m.fl.)

- **Direktoratet for naturforvaltning**
www.dirnat.no/naturmangfold/fremmede_arter/
- **Artsdatabanken** www.artsdatabanken.no
- **Fagus** www.fagus.no
- **Fylkesmannen i Rogaland**
www.fylkesmannen.no/hoved.aspx?m=4474



Det blir brukt store offentlege ressursar for å bekjempe framande artar, her kjempespringfrø langs bekken på Rægestranda i Sola.

Meir informasjon om tema framande artar:

- **Norsk Svarteliste**
www.artsdatabanken.no/ThemePage.aspx?m=30
- **Bioforsk** www.bioforsk.no
- **Plantevernleksikonet** <http://leksikon.bioforsk.no>
- **Fylkesmannen i Oslo og Akershus**
www.fylkesmannen.no/fagom.aspx?m=56811
- **Havforskningsinstituttet** www.imr.no/
- **Mattilsynet** www.mattilsynet.no
- **Miljøstatus** www.miljostatus.no
- **Miljøverndepartementet** (sida om naturmangfold)
<http://www.regjeringen.no/nb/dep/md/tema/naturmangfold.html?id=1298>
- **Norsk institutt for skog og landskap** www.skogoglandskap.no
- **SABIMA** (Samarbeidsrådet for biologisk mangfold)
www.sabima.no/

Bilete i brosjyra: Audun Steinnes, Torborg Berge, Trond Magen Storstad, Fylkesmannen i Rogaland.
Grafisk utforming og forsidebilete: Ellen Jepson. Trykk: Kai Hansen



Plantevettreglar

Kva kan eg gjera for å motverka spreing frå hagar?

- Lær deg hageplantene som kan trua naturen utanfor ditt hagegjerde.
- Plant ikkje desse artane i eigen hage på grunn av faren for spreing.
- Nedkjemp desse om dei kjem utanfor ditt hagegjerde.
- Kast ikkje planteavfall i naturen eller på tilfeldige avfallsplassar.
- Send planteavfall frå svartelisteartar til forbrenning, ikkje til kompostering, for å vera på den sikre sida.
- Ver merksam på faren ved følgeorganismar når du handlar eller byter planter. Dei kan vera vanskelege å verta kvitt seinare.
- Dersom du finn svartelisteartar i naturen – legg dei inn i Artsobservasjonar (artsdatabanken) eller meld frå til kommunen eller Fylkesmannen i Rogaland.



Hageselskapet



FYLKESMANNEN I ROGALAND

Lagårdsveien 78, 4001 Stavanger, Telefon: 51 56 87 00

E-post: postmottak@fmro.no www.fylkesmannen.no/rogaland