

Det skal være  
trygt og godt  
å vokse opp  
i Eigersund.

# **HANDLINGSPLAN**

## **for et trygt og godt psykososialt barnehagemiljø**

---

Kommunale og private  
barnehager i Eigersund



## Innhold

Sentrale føringer .....	4
Vår visjon .....	7
Sentrale begreper .....	8
Hvordan jobber barnehagen med å fremme et trygt og godt psykososialt barnehagemiljø? .....	10
Følge med og gripe inn .....	12
Når en som arbeider i barnehagen kan ha krenket et barn .....	14
Kontinuitet og systematikk i barnehagens arbeid .....	18
Her kan foresatte henvende seg for informasjon og hjelp .....	19
Vedlegg – Sjekkliste barnehagens oppvekstmiljø .....	20
Vedlegg – Mal – tiltaksplan .....	21
Vedlegg – Egenrapportering – oppvekstmiljøet i barnehagen .....	22
Aktuell litteratur .....	23



# Sentrale føringer

## FNS BARNEKONVENSJON

FNs barnekonvensjon gjelder som norsk lov og skal legges til grunn for alt arbeid for og med barn og ungdom. FNs barnekonvensjon slår fast at barn og unge har rett til utvikling, medvirkning, ikke-diskriminering, beskyttelse og selv-realisering. Krenkelser og mobbing svekker disse rettighetene. Alle avgjørelser knyttet til barn skal gjøres ut fra en konkret og skjønnsmessig vurdering av hva som er til beste for barnet.

Mer informasjon om bruk av barnekonvensjonen finner du her:

[eigersund.bedreinnsats.no/wp-content/uploads/sites/17/2022/01/veiledning-til-bruk-av-barnekonvensjonen.pdf](https://eigersund.bedreinnsats.no/wp-content/uploads/sites/17/2022/01/veiledning-til-bruk-av-barnekonvensjonen.pdf)

## LOV OM BARNEHAGER

**§1 Formål:** Barnehagen skal i samarbeid og forståelse med hjemmet ivareta barnas behov for omsorg og lek, og fremme læring og danning som grunnlag for allsidig utvikling. Barnehagen skal bygge på grunnleggende verdier i kristen og humanistisk arv og tradisjon, slik som respekt for menneskeverdet og naturen, på åndsfrihet, nestekjærlighet, tilgivelse, likeverd og solidaritet, verdier som kommer til uttrykk i ulike religioner og livssyn og som er forankret i menneskerettighetene.

Barna skal få utfolde skaperglede, undring og utforskertrang. De skal lære å ta vare på seg selv, hverandre og

naturen. Barna skal utvikle grunnleggende kunnskaper og ferdigheter. De skal ha rett til medvirkning tilpasset alder og forutsetninger.

Barnehagen skal møte barna med tillit og respekt, og anerkjenne barndommens egenverdi. Den skal bidra til trivsel og glede i lek og læring, og være et utfordrende og trygt sted for fellesskap og vennskap. Barnehagen skal fremme demokrati og likestilling og motarbeide alle former for diskriminering.

### § 41. Nulltoleranse og forebyggende arbeid

Barnehagen skal ikke godta krenkelser som for eksempel utestenging, mobbing, vold, diskriminering og trakassering. Alle som arbeider i barnehagen, skal gripe inn når et barn i barnehagen utsettes for slike krenkelser.

Barnehagen skal forebygge tilfeller hvor barn ikke har et trygt og godt barnehagemiljø ved å arbeide kontinuerlig for å fremme helsen, trivselen, leken og læringen til barna.

### § 42. Plikt til å sikre at barnehagebarna har et trygt og godt psykososialt barnehagemiljø (aktivitetsplikt)

Alle som arbeider i barnehagen, skal følge med på hvordan barna i barnehagen har det.

Alle som arbeider i barnehagen, skal melde fra til barnehagens styrer dersom de får mistanke om eller kjennskap til at et barn ikke har et trygt og godt barnehagemiljø. Styreren skal melde fra til barnehageeieren i alvorlige tilfeller.

Ved mistanke om eller kjennskap til at et barn ikke har et trygt og godt barnehagemiljø, skal barnehagen snarest undersøke saken.

Når et barn eller foreldrene sier at barnet ikke har et trygt og godt barnehagemiljø, skal barnehagen undersøke saken og så langt det finnes egnede tiltak, sørge for at barnet får et trygt og godt barnehagemiljø. Det samme gjelder når en undersøkelse som barnehagen selv har satt i gang, viser at et barn ikke har et trygt og godt barnehagemiljø. Tiltakene skal velges på grunnlag av en konkret og faglig vurdering.

Barnehagen skal lage en skriftlig plan når det skal gjøres tiltak i en sak. I planen skal det stå

- hvilke problemer tiltakene skal løse
- hvilke tiltak barnehagen har planlagt
- når tiltakene skal gjennomføres
- hvem som skal gjennomføre tiltakene
- når tiltakene skal evalueres.

### § 43. Skjerpet aktivitetsplikt dersom en som arbeider i barnehagen, krenker et barn

Dersom en som arbeider i barnehagen, får mistanke om eller kjennskap til at en annen som arbeider i barnehagen, krenker et barn med for eksempel utestenging, mobbing, vold, diskriminering eller trakassering, skal vedkommende straks melde fra til barnehagens styrer. Styreren skal melde fra til barnehageeieren.

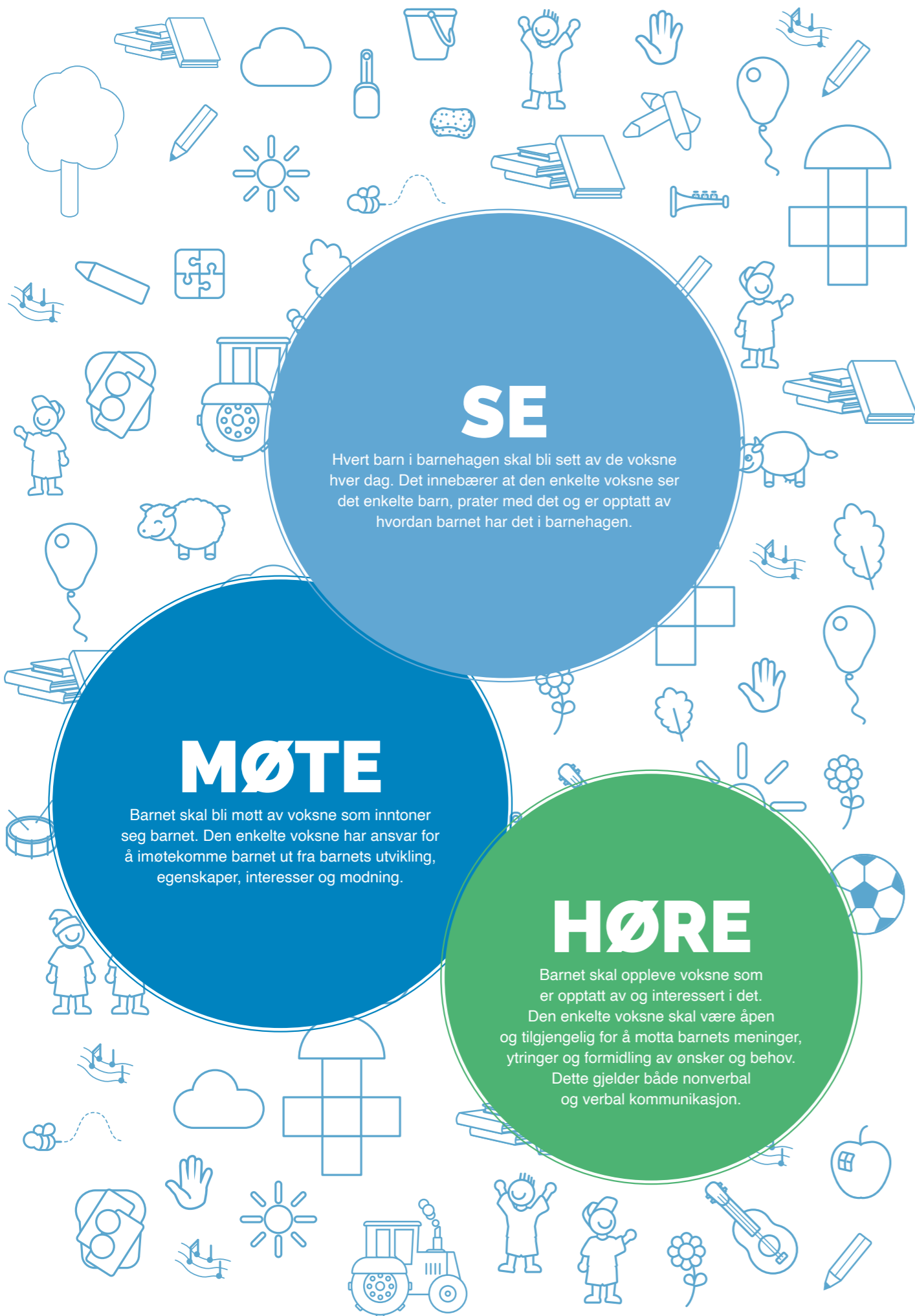
Dersom en som arbeider i barnehagen, får mistanke om eller kjennskap til at styreren i barnehagen krenker et barn med for eksempel utestenging, mobbing, vold,

diskriminering eller trakassering, skal vedkommende melde fra til barnehageeieren direkte.

Undersøkelser og tiltak etter § 42 tredje og fjerde ledd skal iverksettes straks.

## RAMMEPLAN FOR BARNEHAGENS INNHOLD OG OPPGAVER

Rammeplanen sier at «barnehagen har en samfunnsoppgave i tidlig forebygging av diskriminering og mobbing» og videre at «sosial kompetanse er vesentlig for å motvirke utvikling av problematferd som diskriminering og mobbing». (...) Barnehagen skal sikre barna et trygt miljø og skåne dem for fysisk og psykisk skade. De ansatte skal ivareta barna, skape et inkluderende miljø og arbeide for at dagens barnehagebarn verken opplever å bli krenket eller kommer til å krenke andre i morgen. I rammeplanen står det: «Der hvor barns selvfølelse krenkes ligger kimen til hensynsløshet, mobbing og manglende empati». (Barns trivsel – voksnes ansvar, Veileder om forebyggende arbeid mot mobbing i barnehagen – utgitt av Udir.)



## Vår visjon

Kommunes visjon - Sammen for alle – er en ledestjerne for politisk og administrativt arbeid i kommunen. Våre kjerneverdier er: vennlig, løsningsorientert og kompetent.

Visjon og verdier skal gjennomsyre kommunens arbeid med å fremme gode og trygge barnehagemiljø.

# Sentrale begreper

## Et trygt og godt psykososialt barnehagemiljø

Alle barn har rett på et trygt og godt psykososialt miljø i barnehagen. Å ha et trygt og godt barnehagemiljø innebærer at miljøet fremmer helse, trivsel, lek og læring. Barnets opplevelse påvirkes av mange ulike forhold, både forhold knyttet til barnet selv, barnets hverdag i familien og på fritida, samt forhold knyttet til relasjoner mellom barn og voksne i barnehagen. Vurderingen av om et barn har et trygt og godt barnehagemiljø skal bygge på den virkningen barnehagemiljøet faktisk har på det enkelte barnet. Det er barnets egen opplevelse som skal legges til grunn når barnehagen skal ta stilling til om barnet har et trygt og godt barnehagemiljø.

## Krenkelse

Som fenomen er krenkelse grovt sett all opplevelse av ubehag og ydmykelse, forårsaket av eller via andre mennesker og menneskers systemer. I denne sammenheng er krenkesesbegrepet objektivt: hva som er en krenkelse beror på en helhetlig vurdering, ikke bare det enkelte barns opplevelse. Samtidig er det barnets opplevelse av barnehagemiljøet som avgjør om barnehagemiljøet er trygt og godt.

## Mobbing

Det finnes ulike definisjoner på mobbing. Tradisjonelt har definisjonene omhandlet negative handlinger utført over tid, og i relasjoner hvor maktforholdet har vært ujevnt.

«En person er mobbet eller plaget når han eller hun, gjentatte ganger og over en viss tid, blir utsatt for negative handlinger fra en eller andre personer». (Olweus 1992:17) Denne tilnærmingen betyr at mobbing kan ses på som enkeltkrenkelser satt i rekkefølge.

I «Mobbing i barnehagen – et hefte for deg som arbeider i barnehagen» skriver Barne- og Familiedepartementet: «Vilkårlig erting er ikke mobbing. Konflikter og enkelttilfeller av slåssing er heller ikke mobbing. Vi snakker altså ikke om mobbing når barn plutselig blir sinte på hverandre, tar leker fra hverandre eller springer opp i raseri over ett eller annet».

Voksnes atferd er avgjørende for hvordan samspillsprosesser mellom barn utvikler seg, og som en konsekvens

av dette at ansvaret for det psykososiale miljøet i barnehage og skole ligger hos de voksne. Trygge voksne som skaper trygge relasjoner og tilknytning til barna, gir gode oppvekstmiljø. Den danske forskeren Marie Søndergaard beskriver mobbing som sosiale prosesser på avveie. Hun setter dynamikken i inkluderings- og ekskluderingsprosesser i fokus. Ut fra dette perspektivet blir følgende spørsmål viktige å besvare for å forstå mobbing:

- Hva er det som skjer når noen holdes utenfor?
- Hvordan forstå de sosiale prosessene i barnegruppa?
- Hvordan får vi barn til å samarbeide til tross for ulikheter?
- Hva må vi voksne gjøre for å skape trygge læringsmiljøer i barnehage og skole?\*

I stedet for å rette søkelys på det enkelte barn blir hovedfokuset å se på relasjonene og kontekstene – vi går fra å spørre «hva er det som er galt med barnet» til «hva er det i omgivelsene rundt barnet som gjør at det går galt?» Når vi spør på denne måten vil svarene dreie fra diagnoser, individuelle egenskaper hos barnet og voksnes definisjon av enkeltbarn til å stille spørsmål ved ledelsen i barnehagen og skolen, hjemmemiljøet og kvalitetene i de relasjoner som barnet har eller ikke har\*.

Helgeland og Lund presenterer en ny definisjon av mobbing:

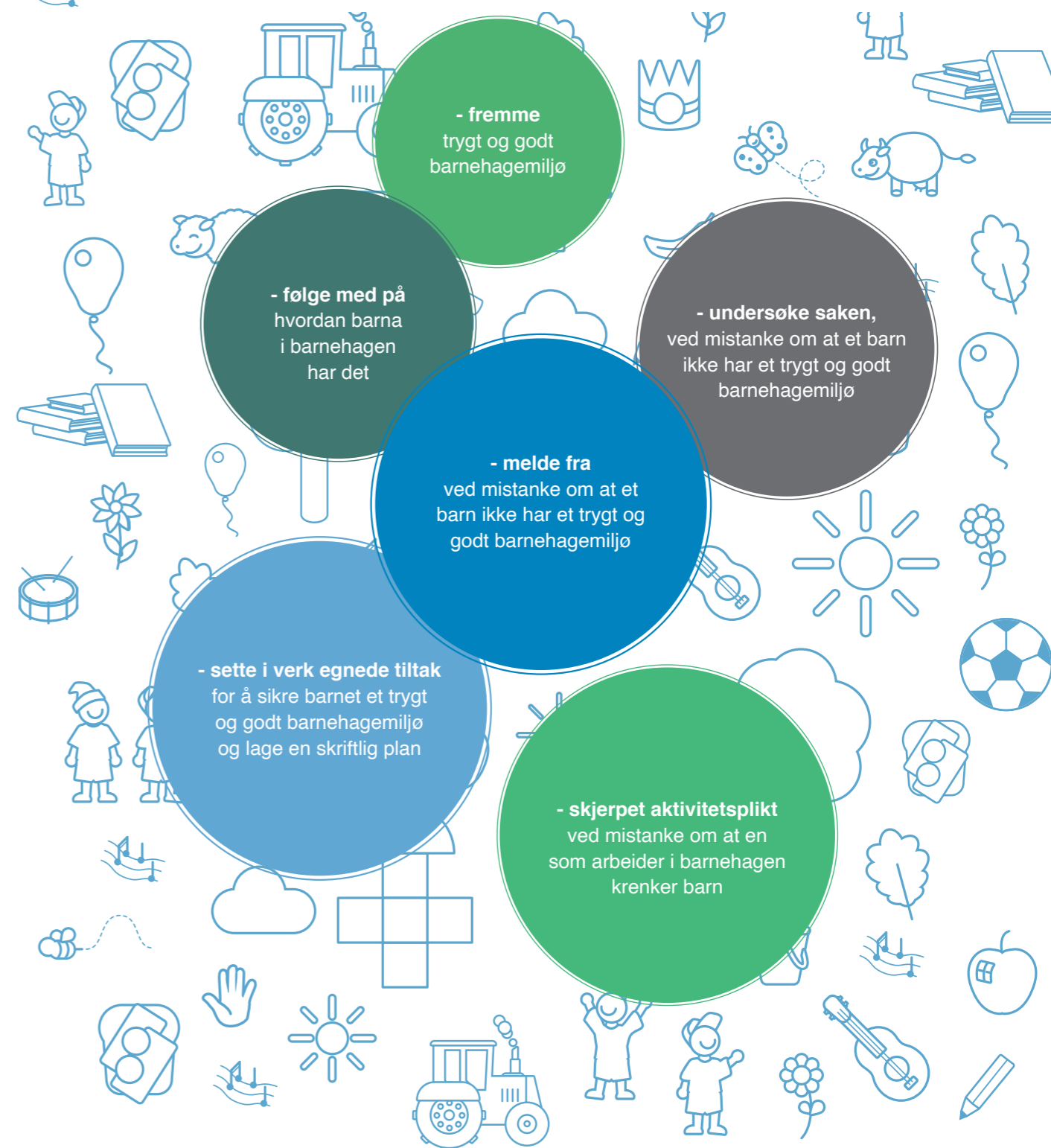
Mobbing av barn er handlinger fra voksne og/eller barn som hindrer opplevelsen av å høre til, å være en betydningsfull person i fellesskapet og ha muligheten til medvirkning.

Barn er avhengige av at voksne legger til rette for inkluderende miljøer der den enkelte opplever seg som en betydningsfull deltaker.

I inkluderende læringsmiljøer definerer ikke de voksne barns handlinger som «ondsinnede» eller veileder sårbarhet med «skjerp deg». Det handler om at de voksne er ansvarlige for å forebygge at mobbing skjer, for å avdekke de sosiale prosessene som er på avveie, for å stoppe uønsket adferd og for oppfølging der vi ser at barn og unge trenger ekstra veiledning og støtte i å håndtere både egne og andres følelser.\*

\* Kildehenvisning: Anne Helgeland og Ingrid Lund (2017, 14. april). «Er du sikker på at det er så ille da? Litt erting må en jo tåle». Hentet fra [www.aftenposten.no](http://www.aftenposten.no). Både den tradisjonelle forståelsen av mobbing og Helgeland og Lund sin definisjon beskriver situasjoner som skaper utrygghet for barn, og som vil være brudd på barns rett til et trygt og godt psykososialt barnehagemiljø.

Som følge av barnehageloven er handlingsplanen og arbeidet delt inn i følgende hovedområder:



# Hvordan jobber barnehagen med å fremme et trygt og godt psykososialt barnehagemiljø?

## Barnehagene jobber systematisk for å fremme et trygt og godt psykososialt barnehagemiljø.

### I praksis betyr dette at barnehagen:

- Tilrettelegger for trivsel, glede, lek og læring i et inkluderende fellesskap for alle barn
- Gjennomfører barnesamtaler og barnemøter for å lytte til barnas opplevelser av barnehagens hverdag
- Analyserer, drøfter og dokumenterer egen praksis
- Jobber målrettet med kompetanseheving på fag og den ansattes rolle
- Gjennomfører kollegaveiledning
- Vektlegger et tett foreldresamarbeid

## Barnehagen fremmer mangfold og gjensidig respekt.

### I praksis betyr det at barnehagen:

- Bidrar til at alle barn føler seg sett og anerkjent for den de er, og synliggjør den enkeltes plass og verdi i fellesskapet
- Legger til rette for at alle barn får oppleve glede og mestring i sosiale og kulturelle fellesskap
- Gir barna opplevelser og kjennskap til ulike kulturelle tradisjoner og forskjeller
- Har en kultur for gjensidig respekt for alle barn, foreldre og ansatte

## Barnehagen fremmer likestilling og likeverd.

### I praksis betyr det at barnehagen:

- Bidrar til barns utvikling av de grunnleggende sosiale ferdigheter i relasjonsbygging
- Møter barns nysgjerrighet og undring rundt likheter og ulikheter
- Legger til rette for at alle barn har like muligheter til å bli sett, hørt og oppmuntret til å delta i fellesskap i alle aktiviteter i barnehagen
- Har ansatte som viser nærhet, trygghet, åpenhet, empati og som trøster og beskytter

## Barnehagen fremmer livsmestring og helse.

### I praksis betyr det at barnehagen:

- Bidrar til å ha en helsefremmende og forebyggende funksjon, og bidrar til å utjevne sosiale forskjeller
- Bidrar til barnas trivsel, livsglede, mestring og følelse av egenverd og forebygge krenkelser og mobbing
- Støtter barna i å mestre motgang, håndtere utfordringer og bli kjent med egne og andres følelser, og hjelper barna til å forstå at egne handlinger kan gå utover andre – ikke alle handlinger er akseptable
- Styrker barna i troen på seg selv
- Legger til rette for en trygg og god tilvenning slik at barna får tid til å bli kjent, etablerer relasjoner og knytter seg til ansatte og andre barn
- Har ansatte som viser innlevelse og varme i relasjonen til barna og har tydelige grenser og struktur (autoritativ)
- Har ansatte som er sensitive og toner seg inn på barns følelser, signal, initiativ og uttrykk - emosjonsveileder

## Barnehagen fremmer vennskap og fellesskap.

### I praksis betyr dette at barnehagen:

- Bidrar til at barn opplever tilhørighet og vennskap
- Skaper felles opplevelser i lek og aktiviteter som alle barn kan delta i
- Sikrer barna tidlige og gode relasjonserfaringer
- Har «Vennskap» som tema i barnegruppene
- Bekrefter barnas identitet og bygger opp under et godt selvilde
- Støtter barna i å finne løsninger i konflikter
- Kartlegger barnas relasjoner og sikrer at alle har lekekamerater.

## Barnehagen fremmer kommunikasjon og språk.

### I praksis betyr det at barnehagen:

- Støtter barns verbale og non-verbale kommunikasjon og legger til rette for at alle barn involveres i samspill og samtaler
- Støtter flerspråklige barn i å bruke sitt morsmål og samtidig utvikle barnas norsk-/samiskspråklige kompetanse
- Støtter barna i å sette ord på egne opplevelser, tanker, meninger og følelser
- Har ansatte som stiller åpne spørsmål for å utvide barnas forståelse, refleksjon og undring
- Støtter barn til å håndtere konflikter ved bruk av ord/språket

## Barnehagen fremmer barns medvirkning.

### I praksis betyr det at barnehagen:

- Legger til rette for at barna får uttrykke egne ønsker, ideer og følelser for barnehagehverdagen, og at disse gjenspeiles i hverdagen
- Støtter barna til å forstå at det er «VI-fellesskapet» som er i fokus og ikke bare det enkelte barns sitt ønske og vilje
- Ivaretar at alle barn får innflytelse på det som skjer i barnehagen, på måter som er tilpasset barnas alder, erfaringer og individuelle forutsetninger og behov
- Involverer barna til aktiv deltakelse i planleggings- og vurderingsarbeidet som gjelder for dem
- Sikrer at barn får delta i lek og sosiale samspill

## Barnehagen ivaretar barns sårbarhet.

### I praksis betyr dette at barnehagen:

- Tilpasser det allmennpedagogiske tilbudet etter barnas behov og forutsetninger, også når noen har behov for ekstra støtte i kortere eller lengre perioder
- Imøtekommer, toner seg inn og forstår barnets behov, og ikke gjør sårbarhet til en stigmatiserende personlighetskarakteristikk
- Har kunnskap om mulige kjennetegn på sårbarhet og forstår barns atferd for å utarbeide egnede tiltak
- Har kunnskap om ulike risiko faktorer som kan øke barns sårbarhet

## Barnehagen ivaretar barnas behov for lek.

### I praksis betyr dette at barnehagen:

- Bidrar til at leken har en sentral plass, har gode vilkår og er en arena for barns utvikling og læring, og for sosial og språklig samhandling
- Bidrar til å organisere rom, tid og lekematerialer for å inspirere til ulike typer lek, inne og ute. Legger til rette for Lekegrupper
- Fremmer et inkluderende miljø der alle barn kan oppleve glede, humor, spenning og engasjement gjennom lek – alene og sammen med andre
- Har ansatte som observerer, analyserer, støtter, deltar i og beriker leken på barnas premisser, og ved behov veileder barna med lekekompetanse

## Samarbeid mellom hjem og barnehage.

### I praksis betyr dette at barnehagen:

- Samarbeider med hjemmet om et felles ansvar for barns trivsel og utvikling
- Involverer foreldrene til et samarbeid om en inkluderende praksis som alltid skal ha barnets beste som mål
- Innkaller til foreldre- og foreldrerådsmøter og møter i Samarbeidsutvalget hvor et trygt og godt psykososialt barnehagemiljø er på agenda
- Har gode tilvenningsrutiner
- Har foreldresamtaler/utviklingssamtaler
- Inviterer til fellesarrangement for foreldre/familier

### Hva foreldre oppfordres til å bidra med:

- o Engasjerer seg i andre barn og foreldre
- o Inviterer med seg hjem og gjør leke-avtaler i fritiden
- o Er gode rollemodeller hvordan en omtaler andre, og hvordan en løser konflikter
- o Snakker med eget barn om å være en god venn
- o Griper inn når man ser eller hører om uønsket atferd
- o Gir beskjed til barnehagen når en ser eller hører noe som en reagere på

# Hva gjør barnehagen for å oppfylle barnas rett til et trygt og godt psykososialt barnehagemiljø?

## Følge med og gripe inn

Hva	Ansvar
Samspill og samspillprosesser i barnegruppa er tema i barnehagens avdelingsmøter og plandager.	Styrer
Samspill og krenkende adferd/mobbing er tema i samlingsstund og/eller andre aktiviteter i barnehagen.	Ped. leder
Sosiale samspillprosesser og relasjoner i barnegruppa og mellom det enkelte barnet og de andre barna/voksne er tema i foreldresamtalen.	Ped. leder
Sosiale samspillprosesser er tema på foreldremøte om høsten.	Styrer
Barnehagen informerer foresatte om Handlingsplanen, og den ligger tilgjengelig på barnehagens nettside.	Styrer
Barnehagen gjør en vurdering i forhold til tidspunkt, situasjoner og steder hvor det er forhøyet risiko for krenkelser, og bruker denne i drøfting av lokale forebyggende tiltak.	Styrer
Barnehagen har nok oppmerksomme voksne blant barna.	Styrer/alle ansatte
Melding fra barn, foresatte og ansatte om at ett eller flere barn kan ha det utrygt i barnehagen blir alltid tatt alvorlig og utløser undersøkelse og tiltak. Barn som forteller om plaging og mobbing får anerkjennelse for at de formidler dette. Barnehagen gir foresatte og barnet en tilbakemelding så fort som mulig, og senest innen tre dager om hva barnehagen vil gjøre for å følge opp bekymringen.	Styrer/alle ansatte
Den som har observert eller observerer krenkelser griper inn i situasjonen, og informerer pedagogisk leder/styrer straks med konkrete beskrivelser av den voksnes tolkning om hva som har skjedd og hvem som har vært involvert.	Den som observerer

## Varsle

Hva	Ansvar	Frist
Ved mistanke om at et barn ikke har et trygt og godt barnehagemiljø skal styrer varsles.	Ansatt	Innen en uke
Dersom sakens alvor tilsier det varsles barnehageeier.	Styrer	3 dager
Dersom det er en voksen som krenker barnet skal styrer varsles så fort som mulig.	Den som får kjennskap til saken	3 dager
Styrer varsler barnehageeier.	Styrer	3 dager
Dersom det er en ansatt i barnehagens ledelse som har krenket barn skal barnehageeier varsles.	Den som får kjennskap til saken	3 dager

## Undersøke

Hva	Ansvar	Frist
Når et barn eller foreldrene sier at barnet ikke har et trygt og godt barnehagemiljø, skal barnehagen undersøke saken gjennom: <ul style="list-style-type: none"> <li>- Samtale med barnet</li> <li>- Samtale med foresatte</li> </ul>	Styrer	Innen 3 dager
Vurderer behov for ytterligere undersøkelser før tiltak iverksettes, eller i tillegg til å iverksette tiltak.	Styrer	Vurderes innen 3 dager
Når styrer vurderer at det er hensiktsmessig: <ul style="list-style-type: none"> <li>- Systematisk observasjon</li> <li>- Samtale med andre barn, foresatte og/eller ansatte som kan gi verdifull informasjon om det psykososiale barnehagemiljøet</li> </ul>	Styrer	Innen 2 uker
Analyse av samspillsmønstre ved bruk av LP-modellen for å avklare hvilke faktorer som opprettholder situasjonen.	Styrer	Innen 2 uker

## Iverksette tiltak

Hva	Ansvar	Frist
På bakgrunn av analysen utarbeides en aktivitetssplan for barnet. Planen skal være skriftlig. Det er også mulig å utarbeide aktivitetsplan som gjelder hele barnegruppa.	Styrer/ped. leder	5 dager
Tiltak i aktivitesplan skal være til beste for barnet og kan være knyttet til: <ol style="list-style-type: none"> <li>Tiltak på barnehagenivå</li> <li>tiltak på gruppenivå</li> <li>tiltak på individnivå</li> </ol>	Styrer/ Ped. leder	
Evaluerings: Barnehage og foresatte følger nøye med på hvordan barnet har det i barnehagen, og om det er behov for ytterligere tiltak. Observasjoner og tilbakemeldinger dokumenteres fortløpende. Effekten av tiltakene evalueres i samarbeid med barnet og foresatte. Situasjonen følges opp til barnet opplever det psykososiale barnehagemiljøet som trygt og godt.	Styrer	2 uker etter iverksatte tiltak
Når barnehagen ønsker mer kompetanse kobles barnehageeier inn.	Styrer	

# Når en som arbeider i barnehagen kan ha krenket et barn

## Forebyggende tiltak

- God ledelse og et godt og tillitsfullt forhold mellom barnehage og foresatte gir de beste forutsetningene for å unngå konfliktsaker. Det påhviler barnehagen et særlig ansvar som den profesjonelle part.
- Gode kollektive kulturer vil gjøre barnehagen robust til å tåle presset slike saker kan medføre
- Det forventes at prosedyren er gjort kjent for alle ansatte.
- Prosedyren bør gjennomgås med rådsorgan for å sikre felles forståelse av hvordan klagesaker håndteres.

Det er skjerpet aktivitetsplikt når en voksen krenker. Dersom en som arbeider i barnehagen får mistanke om eller kjennskap til at en annen som arbeider i barnehagen krenker et barn, skal vedkommende straks varsle leder. Plikten gjelder for alle som arbeider i barnehagen. Som eksempler på krenkelser nevner bestemmelsen mobbing, vold, diskriminering og trakassering. Dette er ikke en uttømmende oppramsing og begrepet krenkelser omfatter både direkte og indirekte handlinger og verbale uttrykk rettet mot barnet.

Prosedyren skal være et hjelpemiddel for leder når det fremmes påstand om at ansatte har krenket eller mobbet barn. Prosedyrene er å anse som et «rammeverk» og skal bidra til:

- En forsvarlig håndtering av alle aspekter ved saken
- At saker tas tak i på et tidligst mulig tidspunkt for ikke å utvikle seg til en større sak
- Sikre en forsvarlig og ivaretagende håndtering av alle involverte parter
- Bidra til forventningsavklaring med hensyn til at ansatte og foresatte er inneforstått med håndtering av slike saker

Klager og mishagsyttringer knyttet til ansattes atferd kan framsettes av barn, foresatt, annen ansatt eller annet barn mv. Det er det enkelte barnets subjektive opplevelse av det psykososiale miljøet avgjør om retten til et godt psykososialt barnehagemiljø er ivaretatt. Det understrekes at det skal settes i verk tiltak for å sikre at barnet har et trygt og godt psykososialt barnehagemiljø også når utrygghet eller mistriivsel skyldes andre forhold enn krenkelser, jfr. Barnehageloven §42. Hva som er en krenkelse og som skal behandles etter denne prosedyren skal imidlertid ikke være utelukkende basert på en subjektiv opplevelse.

Eksempel på krenkelser	Ikke krenkelser
<b>Verbale krenkelser</b> <ul style="list-style-type: none"> <li>- Uthenging, latterliggjøring</li> <li>- Bruk av sarkasme, ironi</li> <li>- Utskjelling</li> <li>- Kjefting</li> <li>- Skremme</li> </ul>	<ul style="list-style-type: none"> <li>- Uenighet</li> <li>- Irettesettelse</li> <li>- Korrigering</li> </ul>
<b>Nonverbale krenkelser</b> <ul style="list-style-type: none"> <li>- Sette barnet i en ydmykende situasjon</li> <li>- La være å gripe inn når barnet krenkes av andre</li> <li>- Stenge barnet inne</li> </ul> <p>Latterliggjøring ved mimikk/kroppsspråk</p>	
<b>Fysiske krenkelser</b> <ul style="list-style-type: none"> <li>- Ta tak i, dytte, holde fast</li> <li>- bruk av vold</li> </ul>	<ul style="list-style-type: none"> <li>- Løfte barnet opp/ bære barnet</li> </ul>
<b>Seksuelle krenkelser</b> <ul style="list-style-type: none"> <li>- Seksualiserte utsagn</li> <li>- Berøring</li> <li>- Seksuelle handlinger</li> </ul>	<ul style="list-style-type: none"> <li>- Kroppskrenkelser i nødvergesituasjoner</li> <li>- Bleieskift</li> <li>- Hjelp barnet på toalettet</li> <li>- Hjelp barnet med av/påkledning</li> </ul>

## Varsling

Klager på ansatt kan også fremsettes som varsling, enten av kollega eller av innbyggere/brukere. I slike tilfeller skal varslingen håndteres i tråd med Eigersund kommunes prosedyre ved varsling av kritikkverdige forhold. Prosedyren ligger i QM+, og er også tilgjengelig via Eigersund kommunes nettside [www.eigersund.kommune.no/reglement-og-skjema](http://www.eigersund.kommune.no/reglement-og-skjema)

## Barnehagelovens kapittel VIII og retten til et trygt og godt barnhagemiljø

I saker der barn opplever krenkelser fra voksne, må retningslinjene for barnehagelovens kapittel VIII ses i sammenheng med denne prosedyren, som har håndtering av den ansatte som hovedformål.



## Prosedyre

Prosedyren starter med at det kommer en henvendelse som gjelder ansattes opptreden. Med dette utgangspunktet må leder vurdere alvorlighetsgrad. Avhengig av alvorlighetsgrad/kompleksitet, har prosedyren tre «spor» som angir ulike handlingsmønstre:

- 1. Mindre alvorlige saker** som med stor sannsynlighet kan løses relativt fort og enkelt.
- 2. Mer alvorlige / komplekse forhold** det må påregnes å stå i over tid, som også kan føre til personalsak. Vil også gjelde i forhold til §42 saker der barn opplever å være krenket av ansatt.
- 3. Mulig straffbart forhold.**

Vurdere alvorlighetsgrad			
Hva	Hvem	Merknad	Dokumentasjon
Klage/henvendelse fremsettes skriftlig eller muntlig	<ul style="list-style-type: none"> <li>Fra foresatte</li> <li>Fra barn</li> <li>Fra ansatte på vegne av barn</li> <li>Fra ansatte</li> </ul>	Styrer skal varsle barnehageeier. Dersom styrer vurderer at forholdet kan være en straffbar handling skal det også vurderes om politiet skal kontaktes for råd/bistand	Klagen/henvendelsen registreres og det gjøres et notat eller lignende. Arkivering/dokumentasjon vurderes etter å ha kategorisert/vurdert alvorlighetsgrad
Undersøke klagen/henvendelsen	Styrer	Vurdere om det foreligger tilstrekkelig faktainformasjon for å kunne vurdere klagen/henvendelsens alvorlighetsgrad	Registrere/loggføre tilleggsinformasjon
Innhente ytterligere informasjon fra «Klager»	Styrer	Dersom det ikke foreligger tilstrekkelig informasjon for å vurdere alvorlighetsgrad/videre behandling	Dokumenteres
Informere ansatt	Styrer	Dersom tilstrekkelig informasjon foreligger og saken vurderes å ikke gjelde mulig straffbart forhold, informeres ansatt	Dokumenteres
Vurdere alvorlighetsgrad/kategorisere	Styrer	<ol style="list-style-type: none"> <li>Mindre alvorlig</li> <li>Alvorlig/kompleks</li> <li>Mulig straffbart forhold</li> </ol>	Dokumenteres
1. Mindre alvorlig, sannsynlig å finne lett ut av			
Hva	Hvem	Merknad	Dokumentasjon
Undersøke: samtaler med aktuelle parter	Styrer	Bidra til å oppklare, finne felles vei videre	
Samtale mellom aktuelle parter	Styrer, ansatt, klager	Vær oppmerksom på at alle involverte skal kjenne seg ivaretatt	Dokumenteres
Lukke saken eller utarbeide aktivitetsplan	Styrer/ansatt	Tilbakemelding til aktuelle parter	Dokumenteres

2. Alvorlig / kompleks sak – krever omfattende prosess			
Hva	Hvem	Merknad	Dokumentasjon
Formell registrering av klagen	Styrer/kontorleder		Egen sak i Websak
Undersøke	Styrer	Samtale med involverte parter	Dokumenteres
Vurdere videre håndtering:	Styrer	<ul style="list-style-type: none"> <li>Behov for å foreta ytterligere undersøkelser, samtaler med flere evt. innhente mer informasjon</li> <li>Vurdere informasjon/involvering av TV/VO</li> <li>Søke råd hos andre (Organisasjon og læring)</li> <li>BHT, jfr. samarbeidsavtale</li> <li>Vurdere bruk av aktuelle verktøy (pedagogisk analyse, faktaundersøkelse)</li> <li>Informere barnehagesjef og evt. søke råd om videre behandling</li> </ul>	Dokumenteres
Konkludere	Styrer	Dersom konklusjonen er at den voksne har krenket barnet skal det iverksettes tiltak etter barnehageloven og arbeidsmiljøloven	Dokumenteres
Informasjon til ansatt	Styrer/ansatt	Ansatt informeres om styrers vurderinger	Referat
Møte med/tilbakemelding til foresatte	Styrer/foresatte	Presentere styrers vurdering og vei videre, Klagers videre rettigheter. Drøfte hvordan barnet og foresatte skal ivaretas framover	Referat, evt. brev
Vurdere om det er hensiktsmessig med en felles samtale med involverte og eventuelt gjennomføre slik samtale	Styrer i samråd med foresatte og barn	Gjør en grundig vurdering om det vil være hensiktsmessig å gjennomføre en slik samtale for at barn/foresatte og ansatt skal kunne komme videre	Referat
Videre prosess i forhold til ansatt	Styrer	Avhenger av konklusjonene – aktuelt med: <ul style="list-style-type: none"> <li>Veiledning, støtte/oppfølgning</li> <li>Eventuelt videre oppfølging i tråd med rutiner for personalsaker</li> </ul>	Dokumenteres
3. Mulig straffbar sak			
Hva	Hvem	Merknad	Dokumentasjon
Kontakte politiet, politiet styrer framdriften	Barnehageeier/styrer	Informere og søke råd/bistand fra barnehagesjef/kommunalsjef	Føre logg over aktiviteter
Ivareta barn og foresatte	Barnehageeier/styrer	I samråd med politi et og barnehagesjef/kommunalsjef	Dokumenteres
Eventuelt bidra til å tilrettelegge for at politiet kan sikre bevis på arbeidssstedet	Styrer/politiet	Dersom politiet ber om det	
Ivareta ansatt	Styrer/personalsjef		Dokumenteres
Informasjon	Styrer	Vurdere hva som kan sies/når/hvordan. I samråd med politi og barnehageeier	
Samtale med ansatt	Styrer/ansatt	Kontradiksjon, ansatt gis anledning til å forklare/besvare	Referat, som har konsensus eller som ansatt gir merknad til i eget vedlegg (standard referatmal personalsaker)

## Kontinuitet og systematikk i barnehagens arbeid

Arbeidet mot krenkende adferd er viktig og må være en del av den daglige virksomheten i barnehagen. Arbeidet må være systematisk. Prinsippet er at problemer blir løst på lavest mulig nivå.

### FASTE TILTAK GJENNOM ET BARNEHAGEÅR

	HVA?	ANSVAR
Høst	Gå igjennom planen i personalgruppa.	Styrer
	Informere om handlingsplanen på foreldremøte.	Styrer
	Informere om planen i Utvidet ressursteam.	Styrer
	Foreta egenkontroll av det psykososiale miljøet i barnehagen (Vedlegg 1).	Styrer/Ped.ledere
	Snakke om samspill og inkludering i barnegruppa.	Styrer/Ped.ledere
Vår	Snakke om samspill og inkludering i barnegruppa.	Styrer/Ped.ledere
	Foreta egenkontroll av det psykososiale miljøet i barnehagen (Vedlegg 1).	Styrer
	Besvare oppvekstkoordinators henvendelse ift. egenrapportering – psykososialt miljø i barnehagen.	Styrer



Illustrasjon: Siv Grethe Bøhn-Petersen

## Her kan foresatte henvende seg for informasjon og hjelp

Foresatte som opplever at barnehagen ikke undersøker tilbakemeldinger om et utrygt barnehagemiljø, eller ikke iverksetter hensiktsmessige tiltak kan kontakte Eigersund kommune ved administrasjonen i Kultur og oppvekstavdelingen ved barnehagesjef eller tilsynsmyndighet (Tlf. 51 46 80 00). Det er også mulig å sende en skriftlig klage til barnehagemyndigheten og tilsynsmyndigheten. Dette kan gjøres ved å fylle ut skjema på kommunens hjemmeside eller i brev til Eigersund kommune. Den enkelte barnehage kan også kontakte administrasjonen ved behov for bistand i krevende barnehagemiljø saker.

Eigersund kommune har samlet nyttig informasjon om tilbud og tjenester for barn og unge på nettsida Bedre tverrfaglig innsats for barn og unge i Eigersund kommune.

Under menyen øverst i høyre hjørne finner du blant annet oversikt over tiltak og tjenesten for barn og unge i kommunen, samt verktøy og nettressurser om barnehage- og skolemiljø.

Siden finner du her: [www.eigersund.bedreinnsats.no](http://www.eigersund.bedreinnsats.no)

VEDLEGG

## Sjekkliste barnehagens oppvekstmiljø

Spørsmål	Ja – Alltid	Ja- Oftest	Nei- Sjelden	Nei- Aldri
Er voksne i barnehagen anerkjennende og støttende i forhold til barns initiativ?				
Blir alle barna lagt merke til i like stor grad, uavhengig av atferd?				
Får noen barn stadig positiv oppmerksomhet, mer enn andre barn?				
Får noen barn stadig negativ oppmerksomhet, mer enn andre barn?				
Har det utviklet seg mønstre i forhold til hvilke barn som gis troverdighet fra voksne letter enn andre, for eksempel i forklaring av konflikter?				
Er det noen barn i gruppa som vi voksne kontakter og finner på flere aktiviteter med enn andre barn?				
Er det barn i gruppa som vi voksne i mindre kontakt med, eller i mindre grad deltar i aktiviteter med?				
Klarer vi å involvere alle barna i felleskapet – for eksempel praten rundt bordet ved måltider				
Har vi voksne større tålmodighet med enkelte barn i gruppa enn andre?				
Blir noen barn raskere avbrutt/avvist av oss voksne enn andre når de tar kontakt med oss?				
Er vi voksne bevisst på at barn ikke alltid klarer å skille mellom spøk/ironi?				
Er miljøet i barnehagen preget av gjensidig omsorg, anerkjennelse, varme og respekt?				
Er samspillet barna imellom preget av likeverdighet og veksling mellom hvem som bestemmer og hvem som får være med?				
Er det en trygg og avslappet tone preget av humor, spontanitet, oppmuntring og glede?				
Er vi voksne gode rollemodeller i måten vi henvender oss på til barna, foreldrene og hverandre?				
Annet:				

(Kilde: Ingrid Lund, «De er jo bare barn» – Om barnehagebarn og mobbing)

VEDLEGG

## Mal – aktivitetsplan

Situasjonsbeskrivelse:		
Hvilket problem skal tiltaket løse?		
Tiltak:		
Tidsramme:	Ansvar:	Når skal tiltaket evalueres?
Evaluering:		
Hvilket problem skal tiltaket løse?		
Tiltak:		
Tidsramme:	Ansvar:	Når skal tiltaket evalueres?
Evaluering:		
Hvilket problem skal tiltaket løse?		
Tiltak:		
Tidsramme:	Ansvar:	Når skal tiltaket evalueres?
Evaluering:		

## VEDLEGG

# Egenrapportering – oppvekstmiljøet i barnehagen

Faste tiltak pkt 6:	Ja	Nei
Personalgruppa har jobbet med sjekklista for barnehagens oppvekstmiljø.		
Planen er gjennomgått med alle i personalgruppa i løpet av inneværende barnehageår.		
Foreldre til alle barn er gjort kjent med planen inneværende barnehageår.		
Planen er drøftet i URT inneværende barnehageår.		
Psykososialt barnehagemiljø har vært tema på avdelingsmøter.		
Psykososialt barnehagemiljø har vært tema med barna i samlingsstund eller tilsvarende.		
Barnehagen har fulgt prosedyrene på side 12-13 i denne planen i konkrete saker.		
Hvis ja – hvor mange saker:		



## Aktuell litteratur

### Ny mobbelov for barnehager

Psykososialt barnehagemiljø (PEDLEX, Øystein Slette)

### Barns trivsel, voksnes ansvar

Forebyggende arbeid mot mobbing starter i barnehagen (Utdanningsdirektoratet)

### Mobbing i barnehagen

Et hefte for deg som arbeider i barnehagen (Barne- og familiedepartementet)

### Mobbing i norske barnehager

– en kunnskapsoversikt (2022) (Læringsmiljøseneteret)

**Ingrid Lund** ..... Tydelige voksne

**Jesper Juul** ..... Det kompetente barn / Fra lydighet til ansvarlighet (Videoer)

**Kari Lamer** ..... Sosial kompetanse – teori og håndbok

**Kari Pape** ..... Fra plan til praksis 1+2+3

**Reidar Pettersen** ..... Mobbing i barnehagen

**Berit Bae** ..... Det interessante i det alminnelige

**Ingrid Lund og Anne Helgeland** ... Mobbing i barnehage og skole, nye perspektiver

**Ella Cosmoici Idsøe, Pål Roland**.. Mobbeatferd i barnehagen

**Maj Brit Helgesen (red)** ..... Mobbing i barnehagen

### AKTUELL LITTERATUR FOR BARN

**Lund og Tollerød Fosse** ... Mathias er alene

**Palm og Stoltenberg** ..... Ti små vennebøker og kosedyr – pinnsvin og hare

**Tor Åge Bringsværd** ..... Karsten liker å danse / Ruffen – sjøormen som ikke kunne svømme

**Tone Lie Bøttinger** ..... Min storebror open

**Paul Leer Salvesen** ..... Fy fabian

**Anne De Bode** ..... Det er alltid meg de skal ha

**Lena Klefeldt** ..... Otto og Joppa

**Mats Wanblad** ..... Lilleving

**Ulf Nilsson** ..... Den lille gutten og løven

**Perc Christian Jersild** ..... Hymir

**Kari Saanum** ..... Herr Alkabars nese

**Gunn Britt Sundstrøm** ..... Gutten i Supermanddrakten

**Else Fæder** ..... Den stygge drageungen

**Birgitta Stenberg** ..... Billy og sinte Lotta / Bjørn drar på landet

**Gunder Anderson** ..... Martins sommer

**Trond Brønne** ..... Petter og månen

**Gunilla Bergstrøm** ..... Albert og udyret / Hvem kan redde Albert Åberg?

**Ursula Kirschberg** ..... Selim og Susanne

**Egon Mathiesen** ..... Katten med de blå øynene

**Mette Cecilie Newth** ..... Lille skrekk

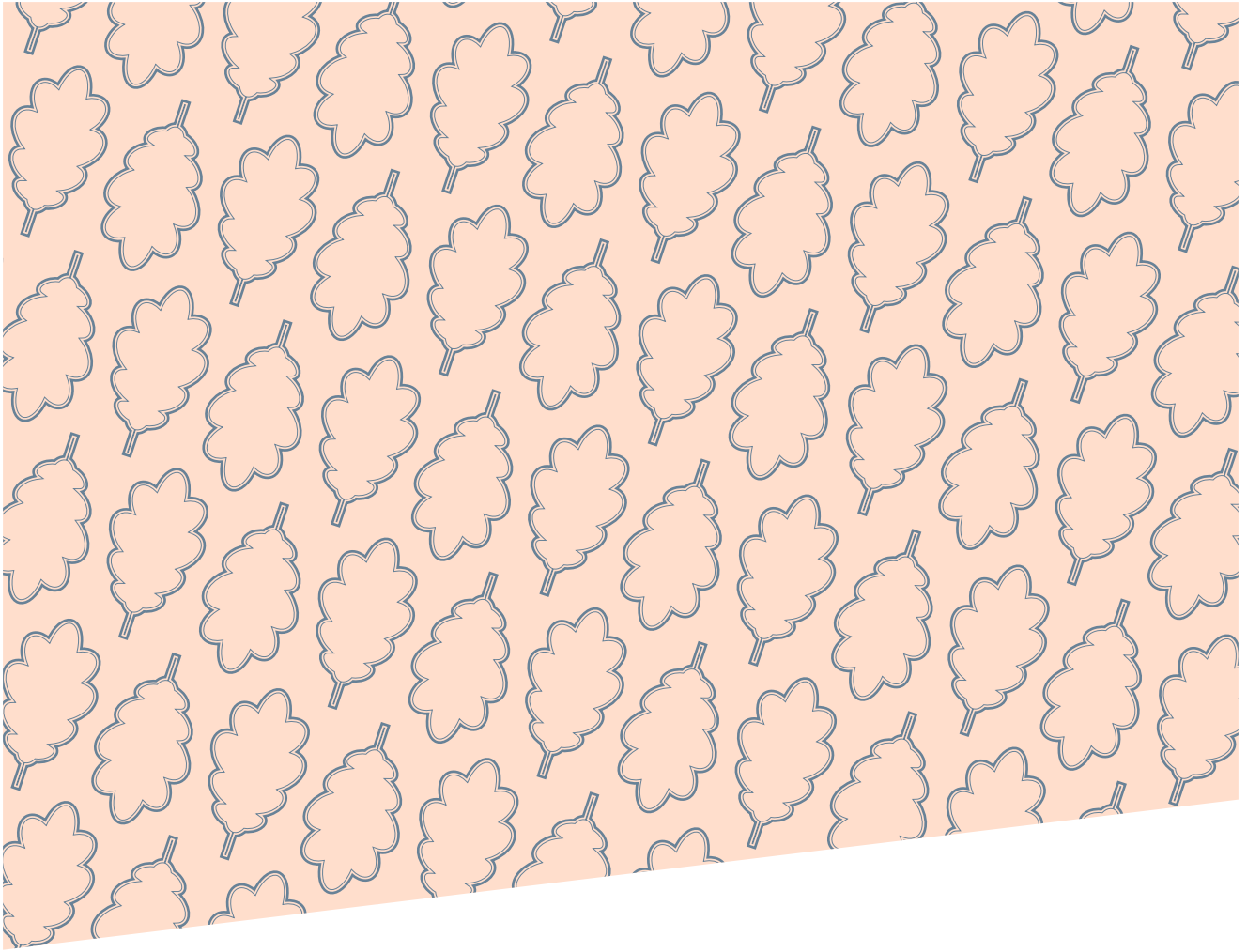
**Otterlei og Moursund** ..... Kunsten å møte en bjørn

**Salinas og Engman** ..... Slem

**Genechten** ..... Rikki

**Ramos** ..... En verden full av griser

**Brønne og Dybvig** ..... Fremmed



---

Det skal være trygt og godt  
for barn og unge å vokse  
opp i Eigersund.

[www.eigersund.bedreinnsats.no](http://www.eigersund.bedreinnsats.no)

---

Revidert januar 2023.



Telefon: 51 46 80 00 / [post@eigersund.kommune.no](mailto:post@eigersund.kommune.no)  
[www.eigersund.kommune.no](http://www.eigersund.kommune.no)