

Regional analyse for Eigersund 2016

Næringsutvikling, befolkningsutvikling, scenarier og
utdanning.

KNUT VAREIDE & SVENJA DOREEN RONCOSSEK

TF-notat nr. 27/2017

Tittel: Regional analyse for Eigersund 2016
Undertittel: Næringsutvikling, befolkningsutvikling, scenarier og utdanning.
TF-notat nr: 27/2017
Forfatter(e): Knut Vareide og Svenja Doreen Roncossek
Dato: 12. juni 2017
ISBN: 978-82-336-0055-6
ISSN: 1891-053X
Pris: 200,- (Kan lastes ned gratis fra www.Telemarksforsking.no)
Framsidedfoto: Illustrasjon Vareide/Roncossek
Prosjekt: Regionale analyser 2016
Prosjektnr.: 20160150
Prosjektleder: Knut Vareide
Oppdragsgiver: Eigersund Kommune

Spørsmål om dette notatet kan rettes til:

Telemarksforsking
Postboks 4
3833 Bø i Telemark
Tlf: +47 35 06 15 00
www.Telemarksforsking.no

Resymé:

I notatet gis en beskrivelse av utviklingen i Eigersund kommune med hensyn til arbeidsplassutvikling, næringsutvikling, befolkningsutvikling og pendling. Utviklingen er analysert med hjelp av Attraktivitetsmodellen, og det er utarbeidet ulike scenarier for framtidig befolknings- og arbeidsplassvekst.



Knut Vareide er utdannet sosialøkonom (cand. oecon.) fra Universitetet i Oslo (1985). Han har arbeidet ved Telemarksforsking siden 1996.



Svenja Doreen Roncossek er utdannet geograf (B.Sc. Geografi) fra Universitetet i Münster i Tyskland (2011) og master i landbruk, natur og miljø (M.Sc. Agro-Environmental Management) fra Universitetet i Aarhus i Danmark (2013). Hun har arbeidet ved Telemarksforsking siden 2015.

Forord

Dette notatet inngår i en serie med analyser av kommuner, regioner og fylker i Norge, som er utarbeidet av Telemarksforskning i andre halvår 2016 og første halvår 2017. Det er benyttet en modell for attraktivitet som er utviklet med støtte fra Oslofjordfondet (Forskningsrådet) i forbindelse med prosjektet *Attraksjonskraft gjennom stedsinnovasjon*. Attraktivitetsmodellen videreutvikles og oppdateres hvert år. Hensikten med modellen er å analysere flytting og arbeidsplassvekst i næringslivet, få fram hva som er forårsaket av strukturelle forhold og hva som skyldes stedets egen attraktivitet for bosetting og ulike typer næringsliv. Attraktivitetsmodellen er også anvendt for å vise ulike scenarier for framtidig vekst i befolkning og arbeidsplasser.

De regionale analysene som denne, er svært verdifulle for forskningen. De gir anledning til å anvende modeller og empiriske metoder for ulike geografiske områder. Gjennom dette arbeidet får vi også testet relevans og kvalitet gjennom dialog med mange forskjellige og kompetente oppdragsgivere som arbeider profesjonelt med regional utvikling i praksis. Vi ser ikke på de enkelte rapportene som enkeltstående arbeidsstykker, men som en del av et større integrert forskningsprosjekt. Telemarksforskningens arbeid med å utvikle en helhetlig modell som skal forklare forskjeller i regional utvikling er å betrakte som grunnforskning, mens de regionale rapportene er anvendt forskning.

I enkelte figurene vises det nyere data som refererer til kommunestrukturen stand 01.01.2017, mens det i andre figurene refereres til data som refererer til kommunestrukturen før 01.01.2017. Vi gjør oppmerksom på at antall kommuner i Norge er gått fra 428 til 426 den 01.01.2017. Sandefjord ble sammenslått med Andebu og Stokke.

Dette notatet er utarbeidet på oppdrag fra Eigersund kommune.

Bø, 12. juni 2017

Knut Vareide

Prosjektleder

Innhold

Sammendrag	5
1. Arbeidsplassene	7
2. Befolkning	20
3. Samlet attraktivitet	29
4. Scenarier	31
5. Utdanning	36
6. Næringslivsindeksen	43

Sammendrag

Eigersund har hatt en svak utvikling i antall arbeidsplasser siden 2000. Det skyldes spesielt at næringslivet i kommunen har hatt et synkende antall ansatte siden 2008. Antall arbeidsplasser i Eigersund har derfor hatt en svakere utvikling enn gjennomsnittet.

Utviklingen i antall arbeidsplasser i næringslivet er analysert med bruk av Telemarkforskings attraktivitetsmodell. Analysen viser at hovedårsaken til den svake veksten i næringslivet i Eigersund er at de strukturelle betingelsene for vekst ikke har vært gunstige. Næringslivet i Eigersund er konsentrert i bransjer hvor veksten har vært generelt svak. Samtidig har befolkningsveksten i Eigersund vært lavere enn gjennomsnittet. Utviklingen i antall ansatte i næringslivet har likevel vært noe svakere enn forventet, selv etter at vi har tatt bransjestrukturen og befolkningsveksten i betraktning. Eigersund har derfor ikke vært spesielt attraktiv for næringslivet etter 2000. Næringsattraktiviteten har imidlertid blitt litt over middels i den siste treårsperioden.

Næringslivet i Eigersund skårer ganske bra på andre indikatorer enn arbeidsplassveksten. Det har vært god lønnsomhet i næringslivet i alle de siste årene. I 2016 var det også mange nyetableringer i kommunen, etter at det var forholdsvis få etableringer i 2015. Næringslivet i Eigersund har også forholdsvis god produktivitet, det vil si høy verdiskaping per ansatt.

Folketallet i Eigersund har økt med nesten tolv prosent siden 2000. Det er noe lavere vekst enn Norge, som har hatt en befolkningsvekst på over 17 prosent i samme periode. Eigersund har hatt et stort fødselsoverskudd, men har hatt noe lavere innvandring enn gjennomsnittet. Den innenlandske nettoflyttingen har vært negativ i perioden etter 2000. Trenden i flyttetallene har vært ganske negative de siste to årene. Det har vært rekordhøy netto utflytting de siste 12 månedene.

Flyttetallene til Eigersund har blitt analysert med attraktivitetsmodellen for å avdekke drivkreftene bak utviklingen. Analysene viser at nettoflyttingen blir påvirket negativt av at Eigersund har relativt stor avstand til arbeidsmarkeder som befolkningen lett kan pendle til. Arbeidsplassutviklingen i de kommunene som befolkningen kan pendle til bidro positivt fram til og med 2014. Etter at oljekrisen rammet store deler av næringslivet i Rogaland negativt, har det blitt et fall i antall arbeidsplasser i fylket. Dette har påvirket flyttetallene til Eigersund negativt de siste to årene. Arbeidsplassutviklingen i Eigersund har vært svakere enn gjennomsnittet siden 2010, og det har også redusert nettoinnflyttingen til Eigersund. Når vi ser på flyttetallene for hele perioden etter 2000, er nettoflyttingen til Eigersund som forventet. Det betyr at bostedsattraktiviteten til Eigersund verken har vært nøytral, verken spesielt positiv eller negativ. De tre siste årene har imidlertid flyttetallene til Eigersund blitt lavere enn forventet, noe som indikerer at bostedsattraktiviteten har blitt svak.

Det er laget ulike scenarier for vekst i antall innbyggere og arbeidsplasser i Eigersund fram til 2030. Scenariene varierer med hensyn til hvilken attraktivitet som Eigersund greier å skape med hensyn til bosetting og næringsliv. Dersom Eigersund lykkes med å skape høy attraktivitet for både bosetting og næringsliv, er det potensial for en vekst på over 2 000 arbeidsplasser og mer enn 3 000 innbyggere fram mot 2030. Med lav attraktivitet er det en risiko for nedgang i antall arbeidsplasser og stagnasjon i folketallet.

Innledning – notatets oppbygging

Dette notatet består av seks kapitler. Det første kapitlet handler om *arbeidsplassutviklingen* i kommunen. Først beskrives arbeidsplassutviklingen i sektorer og bransjer. Derneft analyseres utviklingen for å avdekke drivkrefter for utviklingen i næringslivet. Ut fra de strukturelle driverne lager vi en modell for forventet arbeidsplassvekst i næringslivet. Til slutt presenteres næringsattraktiviteten i kommunen. Næringsattraktiviteten er forskjellen mellom faktisk vekst og den veksten som er forventet ut fra de strukturelle betingelsene. Steder som har oppnådd sterkere vekst i næringslivet enn forventet ut fra strukturelle forhold, er attraktive for næringsliv.

Det andre kapitlet tar for seg *befolkningsutviklingen*. Det fokuseres spesielt på flyttetallene og hvordan nettoutflyttingen har vært i forhold til andre deler av landet. Nettoutflyttingen analyseres også for å avdekke hvordan arbeidsplassutviklingen og strukturelle forhold har påvirket flyttetallene. På samme måte som for arbeidsplassutviklingen kan vi modellere hva som har vært forventet nettoutflytting. Bostedsattraktiviteten måles som avvik mellom faktisk og forventet nettoutflytting. Steder som har høyere nettoutflytting enn arbeidsplassveksten og strukturelle betingelser tilsier er attraktive som bosted. Til slutt skal vi vise hvordan bostedsattraktiviteten har vært for kommunen.

I det tredje kapitlet oppsummerer vi attraktivitetsanalysene og viser hvordan næringsattraktiviteten og bostedsattraktiviteten har spilt sammen og påvirket veksten i kommunen. Næringsattraktiviteten og bostedsattraktiviteten danner i fellesskap det vi kaller *samlet attraktivitet*. Vi ser også på hvordan den faktiske utviklingen er skapt gjennom en kombinasjonen av samlet attraktivitet og de samlede strukturelle forutsetningene.

I det fjerde kapitlet bruker vi attraktivitetsmodellen for å vise ulike *scenarier* for vekst fram til 2030. I disse scenariene holder vi de strukturelle betingelsene fast, men tar fram fire scenarier med varierende attraktivitet. Hensikten er å vise hva som er mulighetsrommet for vekst i de neste 15 årene.

Det femte kapitlet handler om *utdanningsnivå*. Utdanningsnivået måles som andelen av de sysselsatte som har minst tre års høyere utdanning. Utdanningsnivået i befolkning og næringsliv måles, sammenliknes med andre områder og analyseres på bakgrunn av bransjestrukturen.

Det sjette og siste kapitlet omhandler nyetableringer, lønnsomhet, verdiskaping og produktivitet i næringslivet. Disse indikatorene kombineres i en *næringslivsindeks*, som gir et mål på hvordan næringslivet presterer. Det er dermed to hovedindikatorer for næringsutvikling, næringsattraktiviteten og næringslivsindeksen. Næringsattraktiviteten er fokusert på arbeidsplassutviklingen i næringslivet og hvordan denne påvirker demografien og samfunnsutviklingen. Det er altså de rent samfunnmessige resultatene av næringsutviklingen. Næringslivsindeksen fokuserer på bedriftenes resultater og er ment å måle næringsutviklingen på næringslivets premisser.

1. Arbeidsplassene

I dette kapitlet beskriver og analyserer vi utviklingen i antall arbeidsplasser. Data er hentet fra SSBs registerbaserte sysselsettingsstatistikk og bearbeidet og analysert av Telemarksforsking.

1.1 Arbeidsplasser

Med antall arbeidsplasser mener vi sysselsatte etter arbeidssted, altså antall personer som jobber i Eigersund uavhengig av om de bor der eller ikke. Arbeidsplasser kan være i offentlig sektor (stat, fylke eller kommune) eller i privat sektor (næringslivet).

Samlet antall arbeidsplasser i Eigersund er gått fra 6 017 i 2000 til 6 397 i 2016. Veksten har primært vært i offentlig sektor.

SSB har endret metoden for telling av arbeidsplasser i 2015. Tallene for 2015 kan derfor ikke sammenliknes direkte med tidligere år. Den nye metoden ga omtrent 60 000 færre arbeidsplasser på landsbasis enn den gamle metoden.

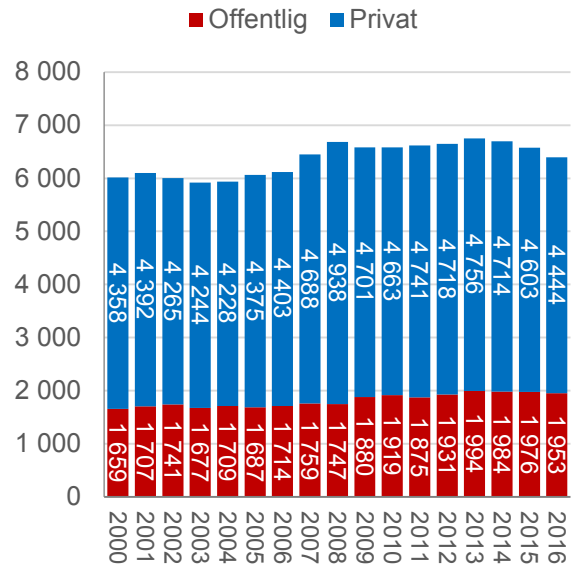
Fra 2015 til 2016 har næringslivet i Eigersund imidlertid hatt en reell arbeidsplassnedgang tilsvarende 159 arbeidsplasser.

1.2 Arbeidsplassutvikling

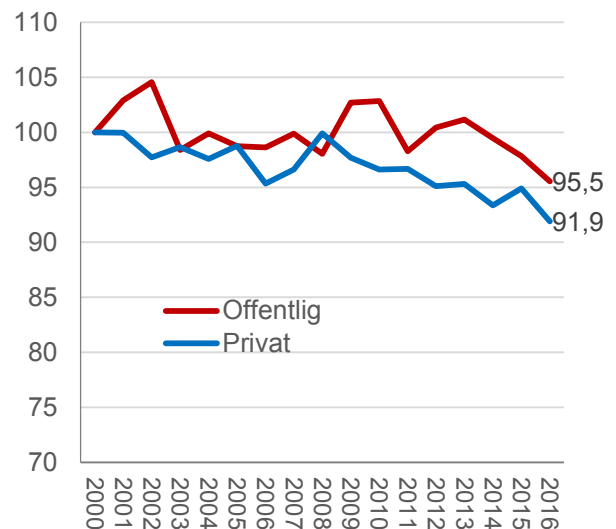
I figuren til høyre har vi vist hvordan arbeidsplassutviklingen har vært i Eigersund, fordelt på offentlig og privat sektor. Arbeidsplassene er indekset slik at 2000=100. Samtidig har vi normalisert utviklingen mot indeksen for Norge. Dette for å filtrere bort effekten av ny tellemåte fra 2015. Der linjen stiger, vil veksten være sterkere enn landsgjennomsnittet. Der linjen synker, er veksten lavere enn landsgjennomsnittet.

Veksten i antall arbeidsplasser i næringslivet i perioden 2000-2016 var 8,1 prosent svakere i Eigersund enn i resten av landet. I 2016 ble det registrert færre arbeidsplasser i næringslivet i Eigersund og vi ser at nedgangen også var sterkere enn ellers i landet.

Arbeidsplassutvikling i offentlig sektor har vært bedre enn i næringslivet. Offentlig sektor i Eigersund hadde bare 4,5 prosent svakere vekst enn på landsbasis i samme periode.



Figur 1: Antall arbeidsplasser i offentlig og privat sektor i Eigersund.



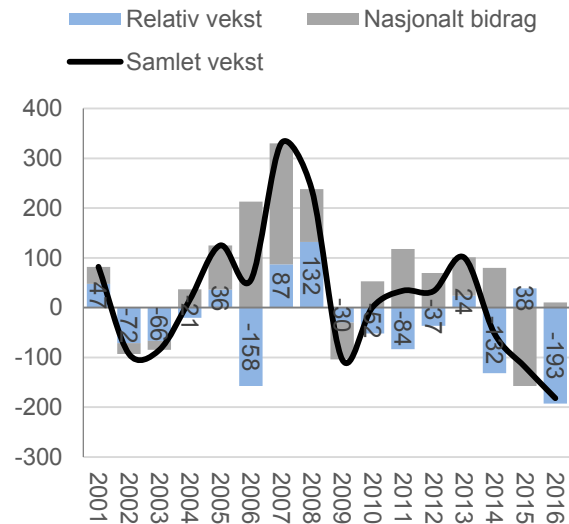
Figur 2: Arbeidsplassutvikling i privat og offentlig sektor i Eigersund. Indekset og normalisert mot Norges utvikling.

1.3 Relativ vekst

Vi ser på den samlede relative veksten for å få et inntrykk av hvordan utviklingen har vært i Eigersund. Den relative veksten er veksten i Eigersund fratrukket den nasjonale veksten.

Linjen i diagrammet til høyre viser den årlige endringen i antall arbeidsplasser. Denne årlige endringen er dekomponert i nasjonal vekst (veksten i Eigersund dersom den prosentvise veksten er lik Norges vekst) og relativ vekst.

Eigersund hadde negativ relativ vekst (blå søyler) i de fleste årene. I perioden 2001 til 2016 var den relative veksten i Eigersund negativ tilsvarende 479 arbeidsplasser. 2016 var året med høyest relativ nedgang tilsvarende 193 arbeidsplasser.



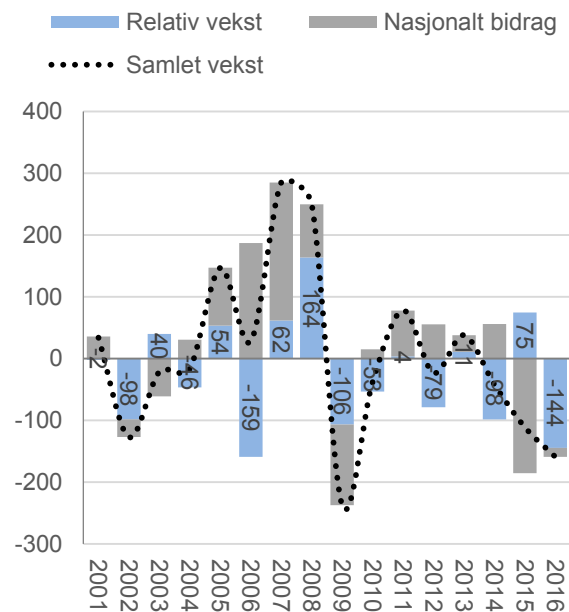
Figur 3: Arbeidsplassvekst i Eigersund dekomponert i nasjonal vekst og relativ vekst.

1.4 Relativ vekst i næringslivet

Vi kan gjøre den samme øvelsen for utviklingen i næringslivet. I figuren nederst til høyre ser vi hvordan arbeidsplassendringene i hvert enkelt år kan dekomponeres i nasjonalt bidrag og relativ vekst i næringslivet.

Eigersund har stort sett hatt svakere vekst enn landet ellers. Hvis næringslivet i Eigersund hadde vokst som landsgjennomsnittet etter 2000, ville det har vært 379 flere arbeidsplasser i næringslivet i dag.

I 2016 var den relative veksten negativ tilsvarende 144 arbeidsplasser.



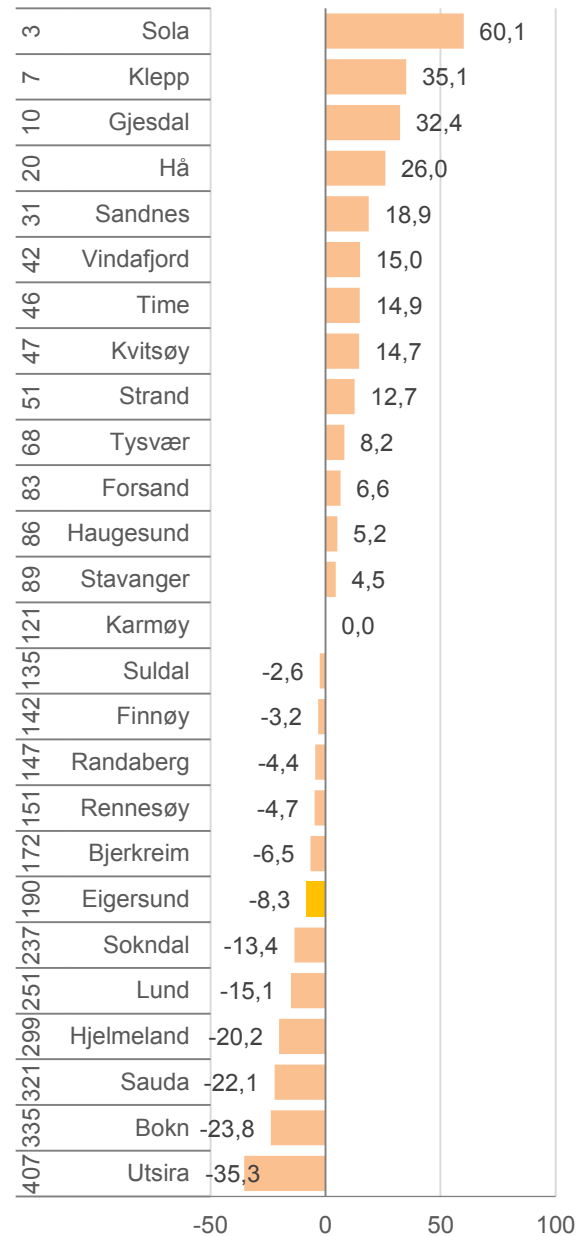
Figur 4: Arbeidsplassvekst i næringslivet i Eigersund dekomponert i nasjonal vekst og relativ vekst.

1.5 Sammenlikning med andre kommuner

I figuren til høyre ser vi relativ vekst i antall arbeidsplasser i Eigersund og kommunene i Rogaland fra 2000 til 2016. I Norge var veksten i antall arbeidsplasser 14,6 prosent i denne perioden. Den relative veksten er veksten i den enkelte kommune fratrukket den nasjonale veksten på 14,6 prosent.

Sola, Klepp og Gjesdal har hatt høyest arbeidsplassvekst av disse kommunene fra 2000 til 2016. Den relative arbeidsplassveksten i disse kommunene var på over 32 prosent.

Eigersund plasserer seg under middels av kommunene i Rogaland, men foran Sokndal, Lund, Hjelmeland, Sauda, Bokn og Utsira. Eigersund kommer på en 190. plass blant alle de 426 kommunene i landet. Det er en plassering over middels. Arbeidsplassveksten i Eigersund var 8,3 prosentpoeng svakere enn veksten på landsbasis. De fleste kommuner i landet har hatt en enda svakere utvikling i antall arbeidsplasser.



Figur 5: Relativ vekst i antall arbeidsplasser i kommunene i Rogaland fra 2000 til 2016. Rangering blant alle 426 kommuner. Obs. antall kommuner er 426, Andebu og Stokke er sammenslått med Sandefjord fra og med 01.01. 2017.

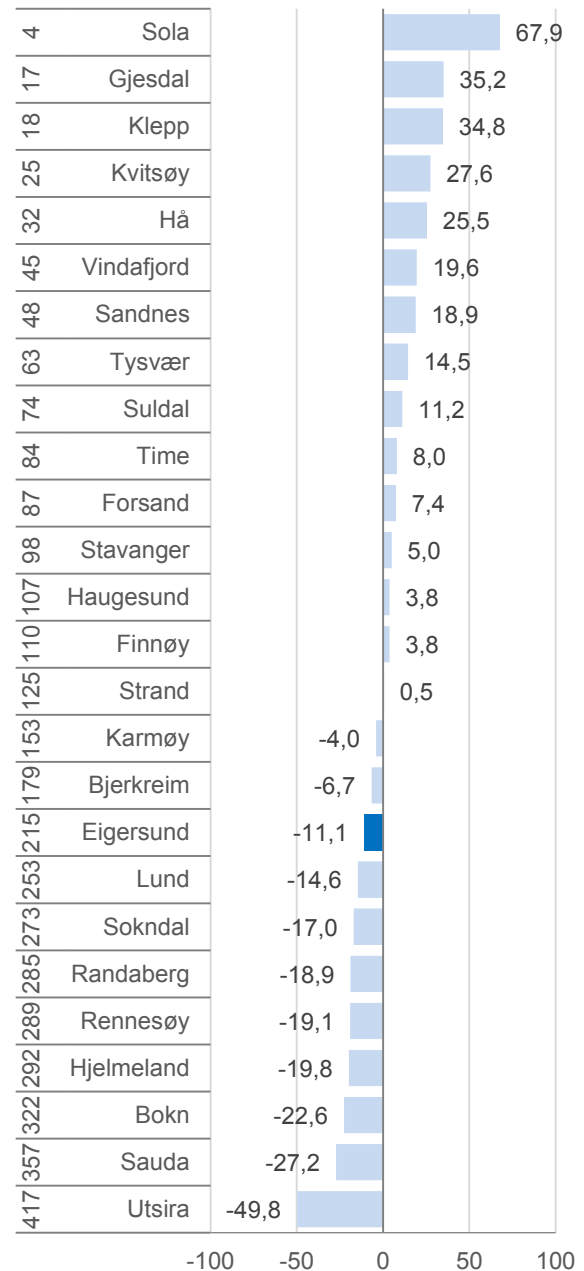
1.6 Arbeidsplassvekst i næringslivet

I figuren til høyre ser vi den relative veksten i næringslivet siden 2000. Veksten i antall arbeidsplasser i næringslivet i Norge har vært på 9,2 prosent i denne perioden.

Av kommunene i Rogaland, er det Sola, Gjesdal og Klepp som har hatt den beste utviklingen. Veksten i antall arbeidsplasser i næringslivet i Sola er nesten 68 prosentpoeng høyere enn gjennomsnittet.

Eigersund plasserer seg under middels av kommunene i Rogaland. Antall arbeidsplasser i næringslivet har hatt 11,1 prosentpoeng svakere vekst enn landsgjennomsnittet mellom 2000 og 2016. Rangeringsnummeret til Eigersund er 215. Det er omtrent middels av kommunene i landet.

Antall arbeidsplasser i offentlig sektor har normalt en langt mer stabil utvikling enn i næringslivet. Arbeidsplassutviklingen i næringslivet blir da som oftest avgjørende for utvikling av samlet antall arbeidsplasser.



Figur 6: Relativ vekst i antall arbeidsplasser i kommunene i Rogaland i privat sektor fra 2000 til 2016. Rangering blant alle 426 kommuner.

1.7 Næringsutvikling bransjevis

Vi skal analysere utviklingen i antall arbeidsplasser i næringslivet, for å forstå mer av årsakene til næringsutviklingen. Først ser vi på utviklingen av antall arbeidsplasser i ulike bransjer. Her bruker vi en bransjeinndeling som deler opp næringslivet i fire typer. Basisnæringer er de som produserer varer og tjenester til et større marked. Besøksnæringer er de som er avhengige av at kundene møter opp på stedet. Lokale næringer er de som stort sett bare har kommunens innbyggere som kunder. De regionale næringene består av de bransjene som ikke helt passer inn de tre andre kategoriene.

Tabell 1: Antall arbeidsplasser i ulike bransjer og sektorer i Eigersund.

Nærings- ty- per/sektor	Bransje	2000	2005	2010	2012	2013	2014	2015	2016	Endring 2012-16
Basis	Anna industri	381	377	332	320	329	326	353	377	57
	Fisk	84	82	70	60	57	51	39	36	-24
	Gruve	15	15	21	20	18	18	19	19	-1
	Landbruk	171	160	130	101	108	97	88	78	-23
	Næringsmidler	434	396	256	247	228	260	293	285	38
	Olje- og gasstjenester	0	2	1	3	2	1	3	1	-2
	Olje- og gassutvinning	0	0	0	0	0	0	0	0	0
	Prosessindustri	0	7	0	0	0	0	0	0	0
	Teknisk/vitenskap	19	80	54	67	45	60	55	67	0
	Tele og IKT	43	50	54	54	54	48	45	33	-21
Verkstedindustri	791	615	639	699	741	764	737	620	-79	
Besøk	Aktivitet	76	99	121	120	125	111	149	165	45
	Handel	666	695	761	779	762	765	730	707	-72
	Overnatting	52	30	33	52	55	66	53	51	-1
	Servering	120	103	126	111	108	97	122	147	36
Regionale	Agentur og Engros	96	99	137	140	144	144	139	134	-6
	Bygg og anlegg	520	479	584	622	663	638	610	629	7
	Diverse	168	176	199	145	126	125	159	169	24
	Finans, eiendom, utleie	99	112	107	104	101	82	76	91	-13
	Forr. tjenesteyting	97	122	159	193	193	180	165	159	-34
	Transport	195	223	206	215	236	235	217	184	-31
	Utleie av arbeidskraft	102	95	176	189	171	148	90	99	-90
Lokal	229	358	497	477	490	498	461	393	-84	
Offentlig	Kommune	1 175	1 241	1 482	1 478	1 548	1 542	1 570	1 554	76
	Stat	227	321	297	318	320	303	265	250	-68
	Fylke	257	125	140	135	126	139	141	149	14
Totalsum		6 017	6 062	6 582	6 649	6 750	6 698	6 579	6 397	-252

De største bransjene i Eigersund er handel (707), bygg og anlegg (629), verkstedindustri (620) og anna industri (377). Lokale næringer og kommunal virksomhet har til sammen 1 947 arbeidsplasser. Det er 399 arbeidsplasser i Eigersund i fylkeskommunal eller statlig virksomhet. De øvrige bransjene har mindre enn 300 arbeidsplasser.

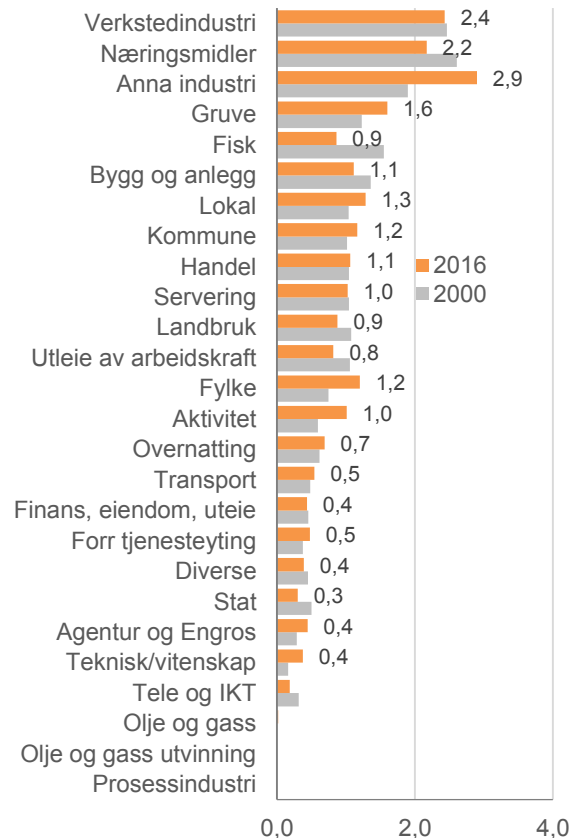
I næringslivet i Eigersund er det bare anna industri og aktiviteter som hadde vokst med mer enn 40 arbeidsplasser de siste fem årene. I alt har det blitt 252 færre arbeidsplasser i Eigersund fra 2012 til 2016. Det er fordi de fleste bransjene har hatt ganske svak vekst eller nedgang. Utleie av arbeidskraft, verkstedindustri og handel har hatt størst nedgang de siste fem årene.

1.8 Lokaliseringskvotienter

Lokaliseringskvotienter forteller om det er relativt mye av en bransje i et område. En beregner lokaliseringkvotienten til en bransje ved å dele andelen som denne bransjen utgjør av samlet sysselsetting i et område med andelen som bransjen utgjør på landsbasis. Hvis tallet er over 1, er bransjen relativt stor.

I figuren til høyre viser vi lokaliseringkvotientene til de ulike bransjene i Eigersund. Anna industri, verkstedindustrien og næringsmidler er de dominerende bransjene i Eigersund. Lokaliseringskvotienten til anna industri har økt siden 2000. Det er fordi bransjen har hatt mye sterkere nedgang i landet ellers enn i Eigersund.

Eigersund har også en større andel enn gjennomsnittet i gruvnæringer, lokale næringer, kommunale næringer, fylkesadministrasjon, bygg og anlegg og handel. Eigersund har også forholdsvis mye servering og aktiviteter. De øvrige bransjene har Eigersund forholdsvis lite av.



Figur 7: Lokaliseringskvotienter for ulike bransjer i Eigersund.

1.9 Hvilke bransjer og sektorer vokser?

I tabellen til høyre ser vi utviklingen i antall arbeidsplasser i Norge og Eigersund fra 2000 til 2016.

Eigersund har hatt litt sterkere utvikling enn landsgjennomsnittet i besøksnæringene, men svakere utvikling enn landsgjennomsnittet i basisnæringene og i de regionale næringene.

I flere bransjer, som teknisk/vitenskapelige tjenester, aktiviteter, agentur og engros, prosessindustri, anna industri, forretnings tjenester og gruve har utviklingen i Eigersund vært bedre enn gjennomsnittet for hele landet.

Tabell 2: Prosentvis vekst i antall arbeidsplasser i Norge og Eigersund fra 2000 til 2016.

Bransje	Norge	Eigersund	Diff
Anna industri	-31,9	-1,0	30,9
Næringsmidler	-17,0	-34,3	-17,3
Prosessindustri	-33,3	0,0	33,3
Verkstedindustri	-16,5	-21,6	-5,2
Gruve	2,5	26,7	24,1
Fisk	-18,8	-57,1	-38,4
Landbruk	-41,1	-54,4	-13,3
Teknisk/vitenskap	60,1	252,6	192,6
Tele og IKT	38,0	-23,3	-61,2
Basis Totalt	-5,9	-21,8	-15,8
Aktivitet	34,1	117,1	83,0
Handel	9,8	6,2	-3,7
Overnatting	-7,7	-1,9	5,8
Servering	31,6	22,5	-9,1
Besøk Totalt	14,1	17,1	3,0
Agentur og Engros	-5,6	39,6	45,1
Bygg og anlegg	55,6	21,0	-34,6
Diverse	22,4	0,6	-21,8
Finans, eiendom,	0,9	-8,1	-9,0
Forr. tjenesteyting	35,2	63,9	28,7
Transport	-11,9	-5,6	6,3
Utleie av arbeidskraft	31,8	-2,9	-34,8
Regional Totalt	17,0	14,7	-2,3
Lokal og Kommune	25,2	38,7	13,5
Stat og Fylke Totalt	26,1	-17,6	-43,7
Totalsum	14,6	6,3	-8,3

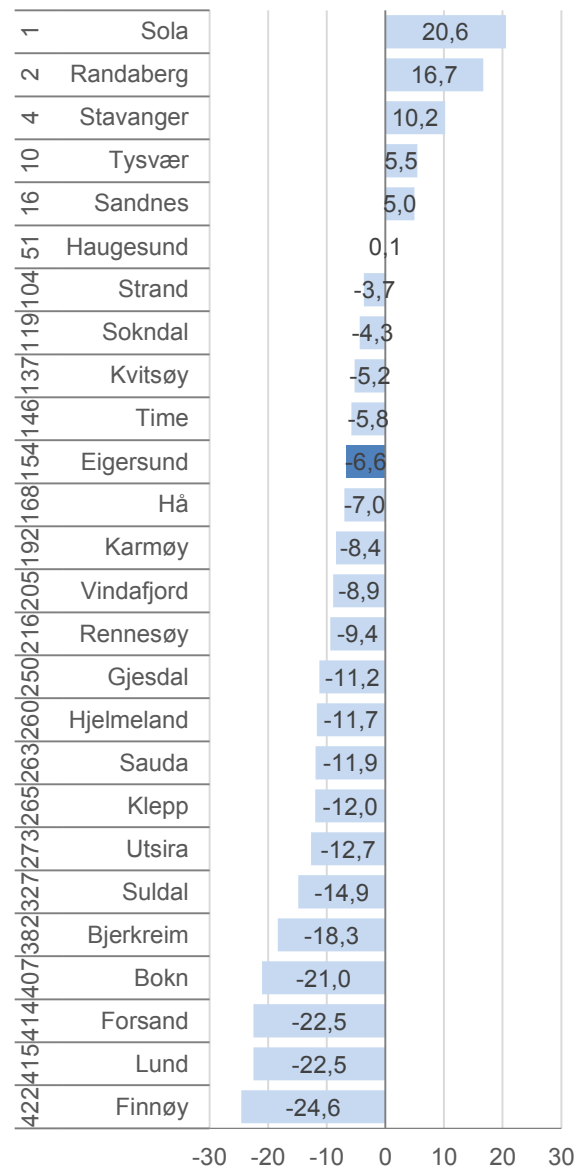
1.10 Bransjeeffekten

Ulike områder har forskjellig bransjestruktur, samtidig som de ulike bransjene har svært forskjellig vekst. Derfor vil bransjestrukturen ha stor betydning for veksten i et område.

Hva har bransjestrukturen i Eigersund betydd for arbeidsplassutviklingen i næringslivet? Det har vi beregnet i figuren til høyre.

Eigersund ville hatt 6,6 prosentpoeng lavere vekst enn gjennomsnittet, dersom veksten i hver enkelt bransje hadde vært den samme som resten av landet. Det er derfor «normalt» at Eigersund har hatt 6,6 prosentpoeng lavere vekst enn gjennomsnittet.

De største byene har en svært positiv bransjeeffekt, noe som gjør at de fleste kommunene har en negativ bransjeeffekt. Det er fem kommuner i Rogaland som har en positiv bransjeeffekt.



Figur 8: Bransjestrukturens effekt på veksten i antall arbeidsplasser i næringslivet fra 2000 til 2016. Prosent. Rangering blant alle 426 kommuner.

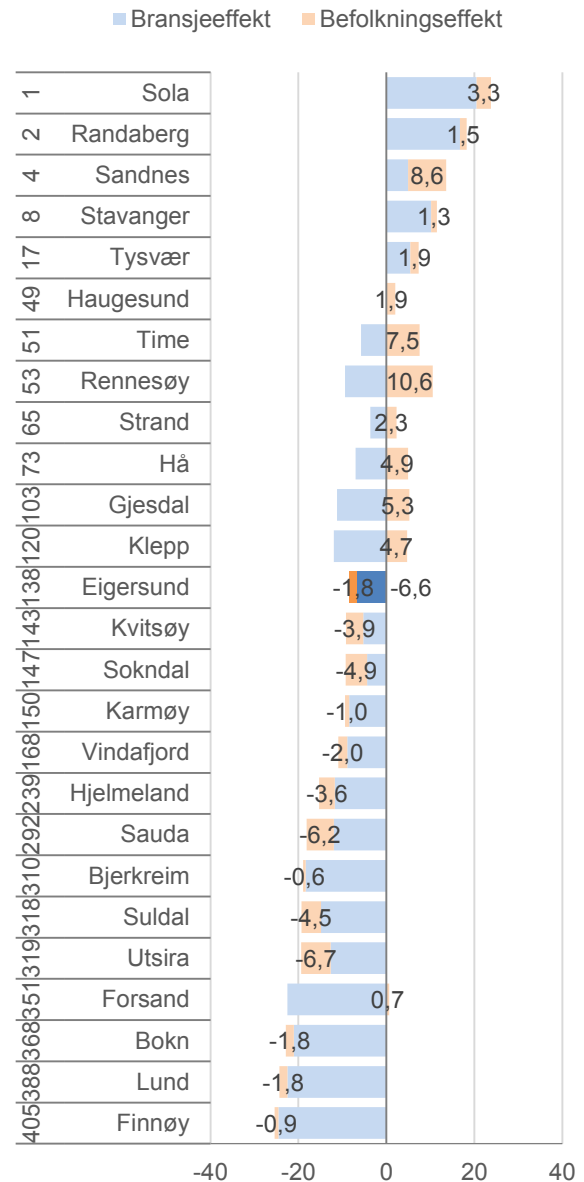
1.11 Befolkningseffekten

Befolkningsendringer påvirker også veksten i næringslivet. Noen bransjer, som handel, servering, bygg og anlegg, eiendom og lokale næringer, blir direkte påvirket av befolkningsendringer. Denne effekten har vi beregnet i figuren til høyre og satt den sammen med bransjeeffekten.

Eigersund har hatt litt svakere befolkningsvekst enn gjennomsnittet i Norge. Dette har redusert den relative arbeidsplassveksten med 1,8 prosentpoeng.

13 av de 26 kommunene i Rogaland har hatt sterkere befolkningsvekst enn landsgjennomsnittet og dermed fått en positiv stimulans til næringslivet.

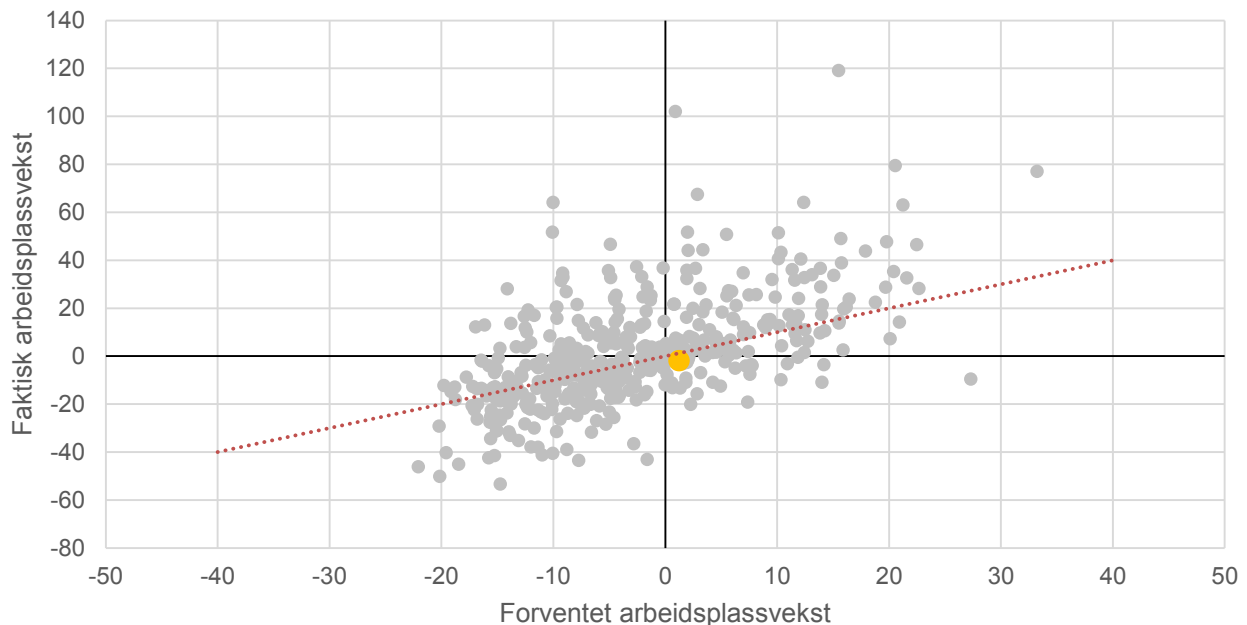
Bransjeeffekten og befolkningseffekten for Eigersund er til sammen -8,4 prosent. Vi så tidligere at Eigersund har hatt en negativ relativ vekst i næringslivet på -11,1 prosent. Vi kan dermed slå fast at arbeidsplassveksten i Eigersund er litt lavere enn forventet.



Figur 9: Befolkningsvekstens effekt på veksten i antall arbeidsplasser i næringslivet fra 2000 til 2016. Prosent. Rangering blant alle 426 kommuner etter samlet struktureffekt.

1.12 Forventet og faktisk arbeidsplassvekst i næringslivet

Bransjestrukturen og befolkningsveksten er to faktorer som påvirker arbeidsplassveksten i næringslivet på en systematisk måte. Når vi legger sammen disse to faktorene, slik vi gjorde i figur 9, og det nasjonale vekstbidraget, får vi et uttrykk for den forventede arbeidsplassveksten. I figuren under har vi laget et plott som viser forventet og faktisk arbeidsplassvekst i kommunene.



Figur 10: Faktisk og forventet arbeidsplassvekst i næringslivet i årene 2000-2016. Den gule prikken er Eigersund.

Som vi kan se av figuren, kan vi forklare en del av variasjonen i arbeidsplassveksten i næringslivet med disse faktorene. For regioner og fylker vil de strukturelle faktorene bestemme arbeidsplassveksten med større presisjon enn for kommuner. Arbeidsplassutviklingen i næringslivet i kommunene er mye mer uforutsigbart. Vi kan se at Eigersund har en arbeidsplassvekst som er litt lavere enn forventet.

Noen kommuner har hatt en bedre vekst i næringslivet enn forventet, mens andre kommuner har hatt en lavere vekst enn forventet. Disse avvikene er interessante. Omtrent alle steder, enten det er kommuner, regioner eller fylker, ønsker å påvirke næringsutviklingen positivt. Hvis et sted lykkes i å føre en næringspolitikk som faktisk påvirker næringslivet positivt, vil vi forvente at veksten i næringslivet blir bedre enn forventet ut fra stedets forutsetninger. Siden forutsetningene for næringslivsvekst er vesentlig forskjellige, vil ikke den faktiske veksten være et godt mål for hvor vellykket næringspolitikken er. Avviket mellom forventet og faktisk vekst vil være et langt bedre mål.

Vi bruker derfor avviket mellom faktisk og forventet vekst i antall arbeidsplasser som et mål for stedenes næringsattraktivitet. Høy næringsattraktivitet vil da bety at stedet har et næringsliv som vokser raskere enn forventet ut fra sine forutsetninger. Vi har da bare to faktorer med i beregningen av forutsetningene: bransjestruktur og befolkningsvekst. Det er fordi vi ikke har funnet andre faktorer som faktisk har en systematisk og signifikant betydning for arbeidsplassutviklingen i næringslivet.

Det er ikke bare den lokale næringspolitikken som har betydning for næringsattraktiviteten på et sted. Årsaken kan også ligge i næringslivet, gjennom at stedet har noen dyktige enkeltbedrifter som skaper vekst. Det kan også være en rekke andre mer eller mindre tilfeldige årsaker.

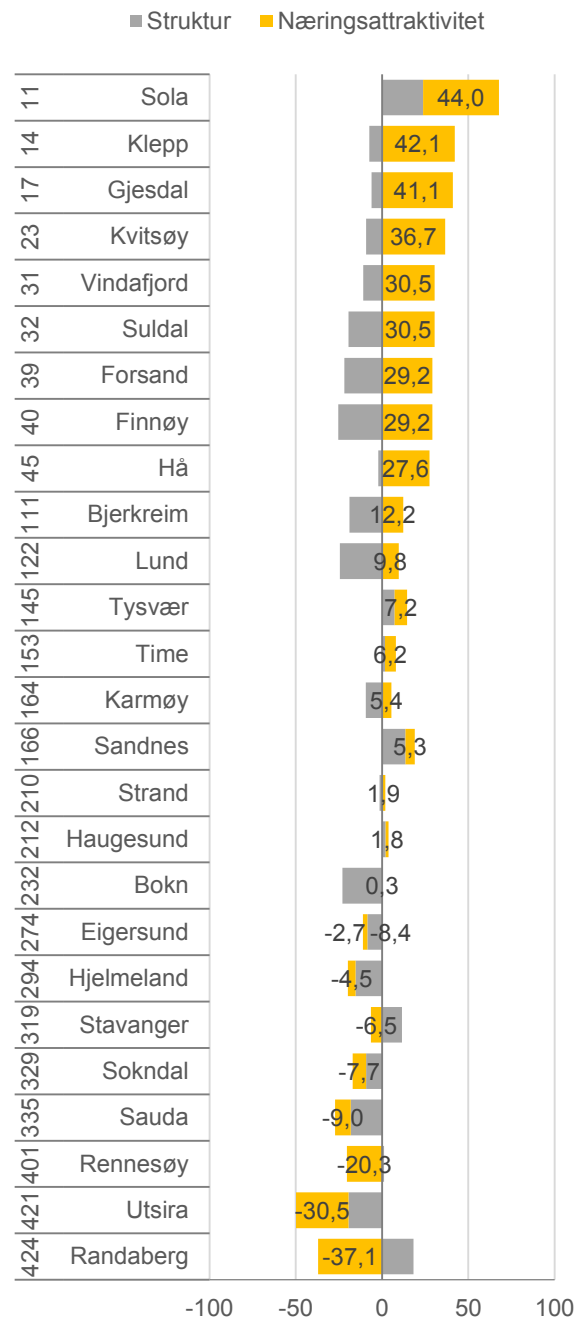
1.13 Næringsattraktivitet

I figuren til høyre ser vi hvordan veksten i antall arbeidsplasser i næringslivet kan dekomponeres i strukturelle forhold og attraktivitet.

De strukturelle forholdene er effekten av bransjestruktur og befolkningsendringer på arbeidsplassveksten i næringslivet.

Sola, Klepp og Gjesdal har høyest næringsattraktivitet av kommunene i Rogaland. I disse kommunene har næringslivet hatt en vekst på mer enn 40 prosentpoeng over forventet. Eigersund plasserer seg under middels av kommunene i Rogaland når det gjelder næringsattraktivitet.

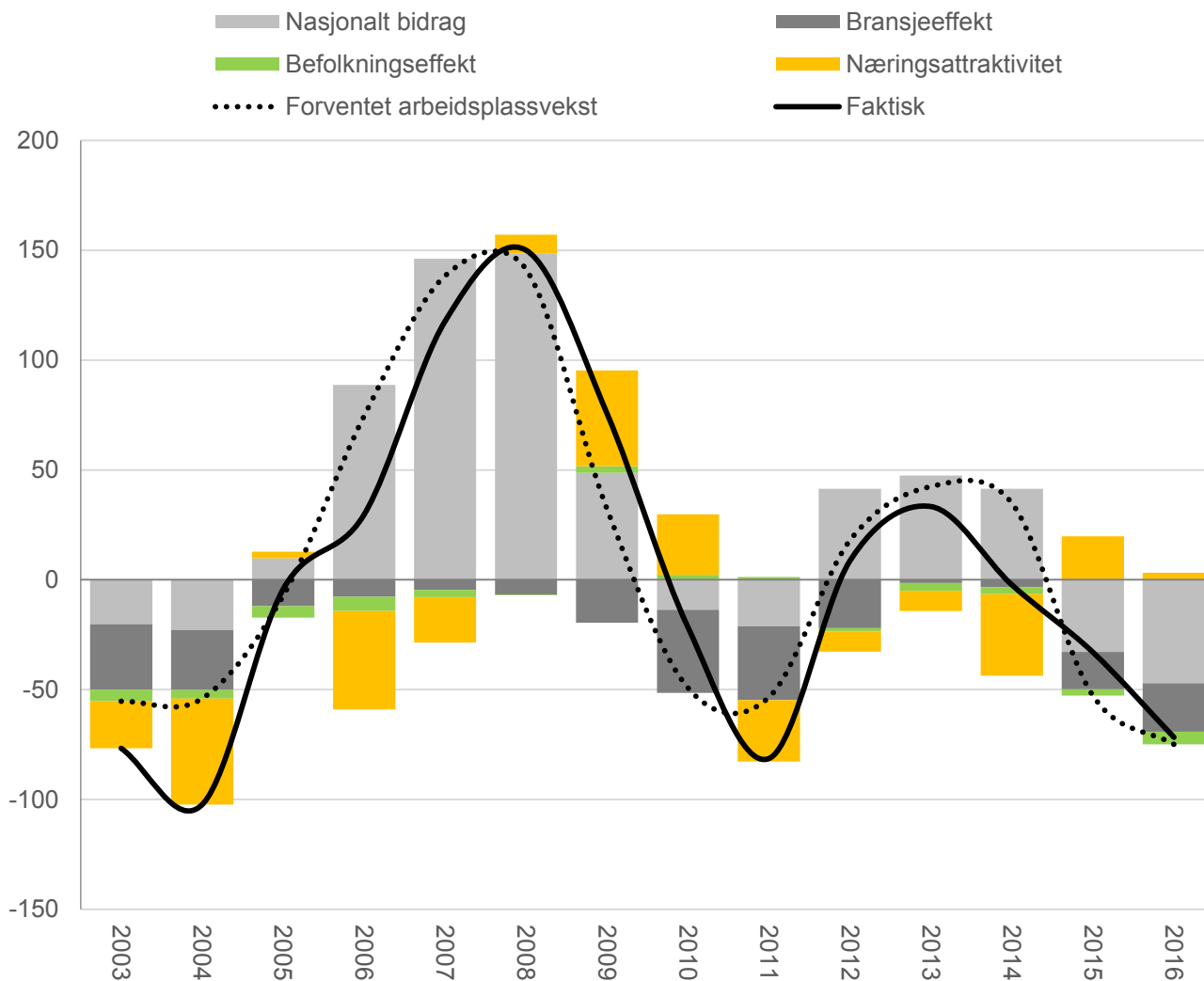
Eigersund har hatt en vekst litt under forventningene ut fra Eigersunds strukturelle forutsetninger. Arbeidsplassveksten i Eigersund har vært 2,7 prosentpoeng lavere enn forventet. Eigersund plasserer seg på en 274. plass blant alle 426 kommuner i landet når det gjelder næringsattraktivitet.



Figur 11: Relativ arbeidsplassvekst i næringslivet unntatt lokale næringer i perioden 2000-2016 dekomponert i strukturfaktorer og attraktivitet. Tallet til venstre er rangering for næringsattraktivitet blant alle 426 kommuner.

1.14 Næringsattraktivitet over tid

På forrige side så vi næringsattraktiviteten i kommunene i hele perioden 2000-2016. Det er interessant å se på utviklingen i næringsattraktiviteten over tid. Næringsattraktiviteten kan variere mye over tid. I figuren under ser vi hvordan arbeidsplassveksten i næringslivet har variert fra år til år i Eigersund, og hvordan vi kan dekomponere veksten i ulike drivkrefter. Vi viser tre års glidende gjennomsnitt for å gjøre det lettere å se trendene.



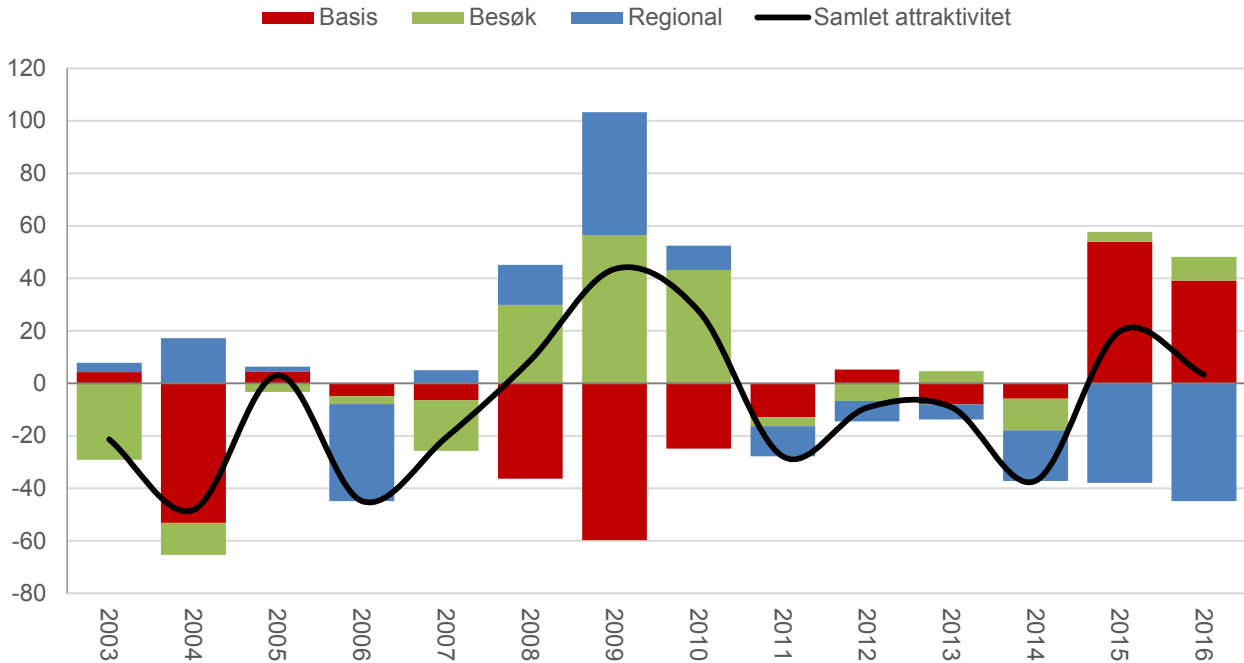
Figur 12: Arbeidsplassveksten (antall arbeidsplasser) i næringslivet i Eigersund, dekomponert i ulike drivkrefter. Tre års glidende gjennomsnitt.

Eigersund har vært lite attraktiv for næringslivet i de fleste årene og da spesielt mellom 2000 og 2007 og mellom 2011 og 2014. I 2008, året med finanskrisen, og i årene etter gjorde Eigersund det mye bedre enn forventet. I 2015 ble næringsattraktiviteten positiv, noe som delvis skyldes at landet ellers har hatt nedgang på grunn av oljekrisen i 2015. Oljekrisen har primært gitt nedgang til oljenæringene, som Eigersund ikke har spesielt mye av.

Vi ser at de bransjeeffekten har påvirket arbeidsplassutviklingen i Eigersund negativt i alle årene. Eigersund har mange arbeidsplasser i bransjer med svak vekst eller nedgang.

1.15 Næringsattraktivitet for ulike næringstyper

Vi kan også vise næringsattraktiviteten fordelt på ulike deler av næringslivet. Vi viser da næringsattraktiviteten (de gule søylene i figur 12 på forrige side) splittet opp på de tre næringstypene. Det vises tre års glidende gjennomsnitt for å gjøre det lettere å se trendene i utviklingen.



Figur 13: Næringsattraktiviteten i de tre næringstypene i Eigersund, antall arbeidsplasser. Tre års glidende gjennomsnitt.

Eigersund hadde en positiv attraktivitet for besøksnæringene i flere år og da spesielt i 2008, hvor Eigersund hadde vekst i alle fire besøksbransjene. Vi ser at næringsattraktiviteten i Eigersund er overraskende sterkt dominert av arbeidsplassutviklingen i basisnæringene i de siste årene. Det er fordi Eigersund har vært veldig attraktiv for basisnæringen både i 2014 og 2015, årene med sterk vekst i næringsmiddelbransjen. Denne veksten fortsatte imidlertid ikke i 2016.

Næringsattraktiviteten for de regionale næringene i Eigersund varierer også kraftig fra år til år. Under og etter finanskrisen i 2008 har Eigersund vært attraktiv for de regionale næringene. Etter 2010 har det fortsatt vært vekst i de regionale næringene i Eigersund, men veksten har vært svakere enn de strukturelle forholdene i Eigersund skulle tilsi. I de siste tre årene har det vært svakt vekst eller nedgang i de regionale næringene i Eigersund, noe som skyldes svak næringsattraktivitet.

1.16 Oppsummering arbeidsplassanalyse

Under har vi laget en tabell som oppsummerer analysene av arbeidsplassutviklingen.

Tabell 3: Analyse av endringer i antall arbeidsplasser i Eigersund fra 2000 til 2016.

Sektor/ næringstype	Endring	Nasjonalt bidrag	Relativ vekst	Bransje- effekt	Befolknings- effekt	Forventet	Avvik fra forventet
Stat og fylke	-85	127	-212			127	-212
Kommune og lokal	543	353	190		-56	298	245
Næringsliv	-78	380	-458	-273	-56	51	-129
Basis	-422	-115	-307	-269	0	-384	-38
Besøk	156	129	27	-4	-31	94	62
Regional	188	218	-30	148	-25	341	-153
Totalsum	380	860	-480	-273	-112	475	-95

I den første kolonnen ser vi at Eigersund samlet sett hadde en vekst på 380 arbeidsplasser i perioden fra 2000 til 2016. I offentlig sektor og de lokale næringene samlet har det vært en vekst på 458 arbeidsplasser, mens det har vært en nedgang på 78 arbeidsplasser i næringslivet (da er de lokale næringene holdt utenfor).

Nedgangen i næringslivet har primært kommet i basisnæringene. Det har blitt 422 færre arbeidsplasser i basisnæringene. Besøksnæringene har hatt en vekst på 156, mens de regionale næringene har fått 188 flere arbeidsplasser.

Det nasjonale vekstbidraget er et uttrykk for hva veksten i antall arbeidsplasser ville vært dersom Eigersund hadde hatt den samme prosentvise veksten som landet for øvrig. Da ville det blitt en vekst på 860 arbeidsplasser i Eigersund mellom 2000 og 2015.

Den relative veksten er faktisk endring minus det nasjonale vekstbidraget. Eigersund har hatt en negativ relativ vekst på -480. Kommunal sektor og lokale næringer har hatt en positiv relativ vekst på 190 arbeidsplasser. I næringslivet er den relative veksten på -458 arbeidsplasser.

Bransjeeffekten og befolkningseffekten er faktorer som delvis forklarer den lave relative arbeidsplassveksten. Verkstedindustrien, en bransje som har hatt sterk nedgang nasjonalt, er den tredje største bransjen i Eigersund etter handel og bygg og anlegg. Bransjestrukturen i Eigersund har dermed bidratt negativt til utviklingen, tilsvarende 273 arbeidsplasser. Befolkningsutviklingen i Eigersund har også bidratt negativt til utviklingen, da det har vært litt svakere befolkningsvekst i Eigersund enn ellers i landet. Til sammen har Eigersund tapt ytterligere 112 arbeidsplasser som følge av den forholdsvis svake befolkningsutviklingen.

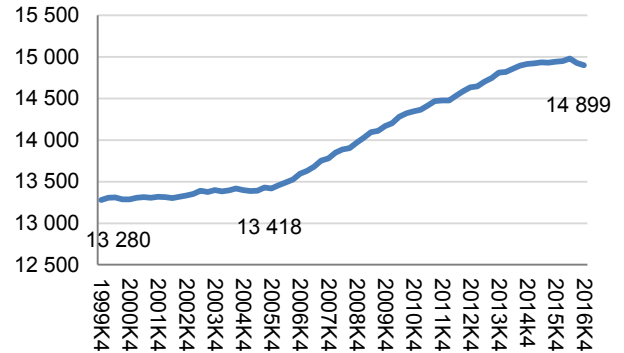
Den forventede veksten, som er summen av det nasjonale vekstbidraget, bransjeeffekten og befolkningseffekten, er imidlertid positiv tilsvarende en vekst på 475 arbeidsplasser. Det er litt høyere enn den faktiske utviklingen. Avviket er på 95 arbeidsplasser. Vi ser at det er primært i de regionale næringene at næringsattraktiviteten har vært lav. Besøksnæringene har et positivt avvik på 62 arbeidsplasser på grunn av positiv næringsattraktivitet. Vi ser at avviket er negativt for både basisnæringene og stat og fylke.

2. Befolkning

I dette kapitlet skal vi først vise befolkningsutviklingen, dernest analysere hva som har vært drivkreftene for utviklingen og til slutt vise bostedsattraktiviteten.

2.1 Folketallet

Antall innbyggere i Eigersund var 14 899 på slutten av fjerde kvartal i 2016. I begynnelsen av 2000 var folketallet 13 280. Siden 2000 har folketallet vokst med 1 619 personer.



Figur 14: Folketallet i Eigersund.

2.2 Befolkningsutvikling

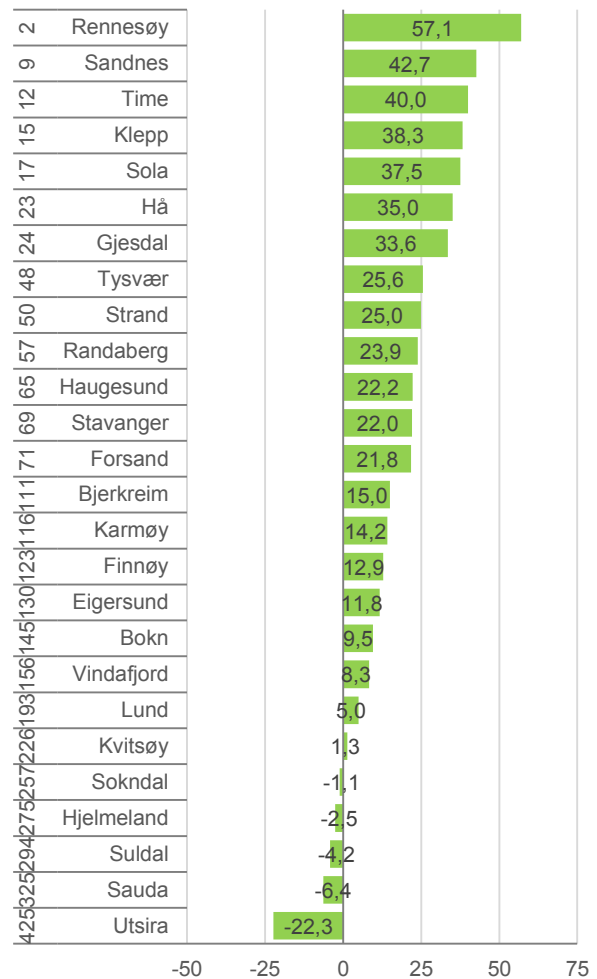
I figuren til høyre ser vi den prosentvise befolkningsveksten i perioden fra 2000 til fjerde kvartal 2016 for Eigersund og de andre kommunene i Rogaland.

Rennesøy, Sandnes og Time har hatt klart sterkest vekst i fylket. Folketallet i disse kommunene har økt med mer enn 40 prosent siden 1. januar 2000.

Det er store forskjeller på befolkningsveksten i kommunene i Rogaland, men de fleste kommunene har hatt befolkningsvekst. Bare fem kommuner har hatt en nedgang i befolkningen.

Eigersund har hatt en vekst på 11,8 prosent. De fleste kommuner i Rogaland har hatt høyere vekst i befolkningen. Eigersund plasserer seg likevel godt over middels av alle kommuner i landet når det gjelder befolkningsvekst siden 2000.

Norge har hatt en vekst på 17,4 prosent i dette tidsrommet. Eigersund har dermed hatt en svakere befolkningsutvikling enn landsgjennomsnittet. De fleste kommunene i landet har hatt svakere vekst enn landsgjennomsnittet fordi de største byene har tatt mesteparten av befolkningsveksten.



Figur 15: Befolkningsvekst i perioden 2000-2016 i kommunene i Rogaland. Rangering med hensyn til befolkningsvekst blant de 428 kommunene er vist til venstre.

2.3 Befolkningsutvikling dekomponert

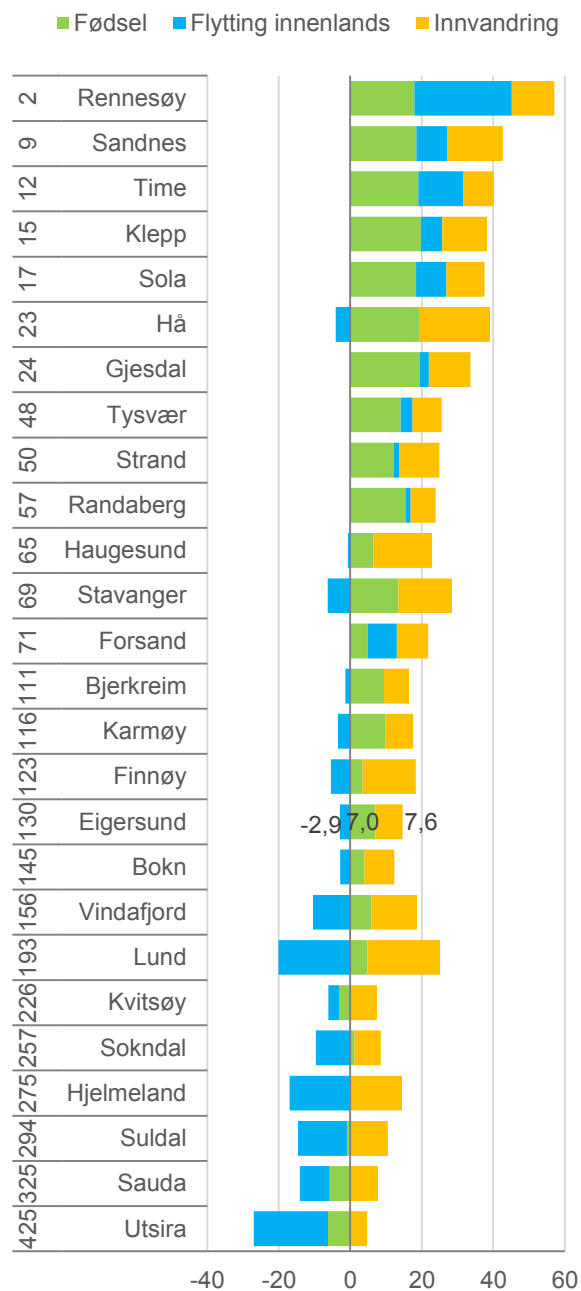
I figuren til høyre kan vi se befolkningsendringene i kommunene i Rogaland etter 2000, dekomponert i fødselsbalanse, netto innvandring og netto innenlands flytting.

Alle kommuner har hatt nettoinnvandring. Forskjellene mellom kommuner og regioner i Norge er ikke så store når det gjelder netto innvandring. Eigersund har hatt litt lavere innvandring i forhold til de andre kommunene i Rogaland. Bare fem kommuner i Rogaland har hatt lavere innvandring.

Ti av de 26 kommunene i Rogaland har fått nye innbyggere på grunn av innenlands innflytting. Rennesøy og Time har hatt høyest innenlands nettoinnflytting i denne perioden. Eigersund har hatt en innenlands netto utflytting på 2,9 prosent av folketallet. Det er omtrent middels av kommunene i Rogaland.

Fødselsbalansen skaper også forskjeller i befolkningsveksten. De fleste kommunene i fylket har hatt fødselsoverskudd. Eigersund har hatt fødselsoverskudd på sju prosent av folketallet. Det er også omtrent middels av kommunene i fylket.

Det er altså innvandringen og den positive fødselsbalansen som står bak befolkningsveksten i Eigersund fra 2000 til 2016.



Figur 16: Befolkningsveksten i perioden 2000-2016 i kommunene i Rogaland, dekomponert. Rangering med hensyn til befolkningsvekst blant alle 426 kommuner i landet.

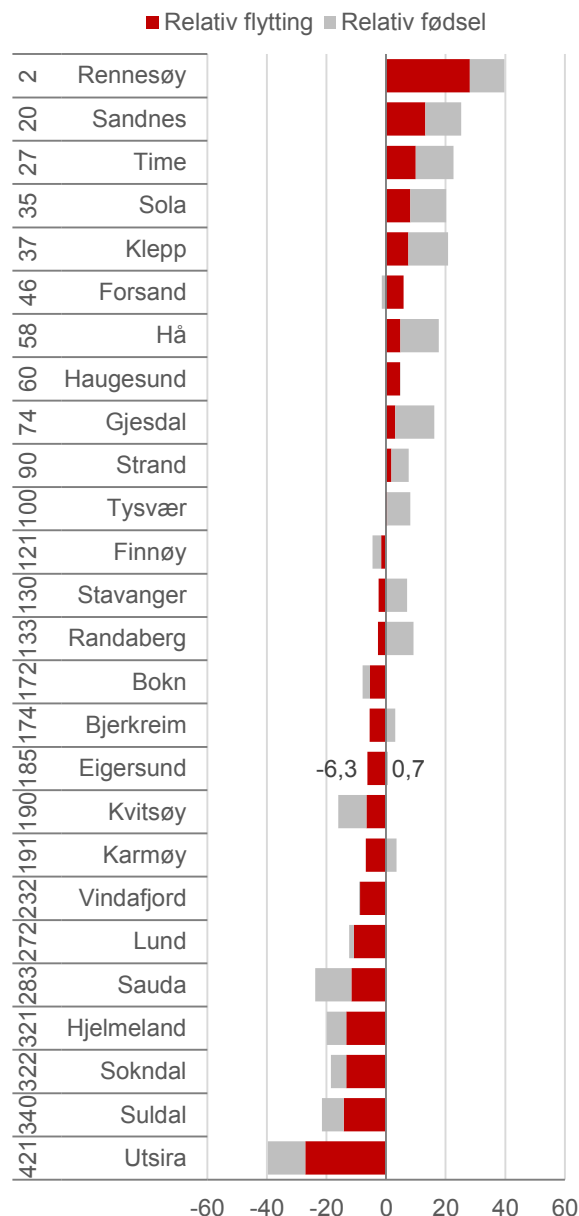
2.4 Relativ flytting

Når vi skal analysere årsakene til forskjellene i befolkningsvekst vil vi ta utgangspunkt i relativ nettoflytting. Det er nettoflyttingen inkludert innvandring fratrukket innvandringen til Norge. Den relative nettoflyttingen er et uttrykk for om et område har hatt en samlet tiltrekningskraft for bosettingen. Vi behandler derfor innenlands flytting og innvandring under ett.

Omtrent 15 av de 26 kommunene i Rogaland har en fødselsbalanse som er høyere enn eller på linje med landsgjennomsnittet. De øvrige 11 kommunene må derfor ha høyere nettoflytting enn landsgjennomsnittet for å få gjennomsnittlig befolkningsvekst. Eigersund har enn fødselsbalanse som er på linje med landsgjennomsnittet.

Bare 11 av kommunene i Rogaland har hatt høyere nettoflytting enn landsgjennomsnittet. Rennesøy og Sandnes har hatt en nettoflytting som henholdsvis var 28,1 og 13,2 prosent høyere enn landsgjennomsnittet.

Eigersund har imidlertid hatt en relativ nettoflytting som er 6,3 prosent lavere enn gjennomsnittet og plasserer seg dermed litt under middels av kommunene i Rogaland og som nummer 185 av alle 428 kommuner i landet.

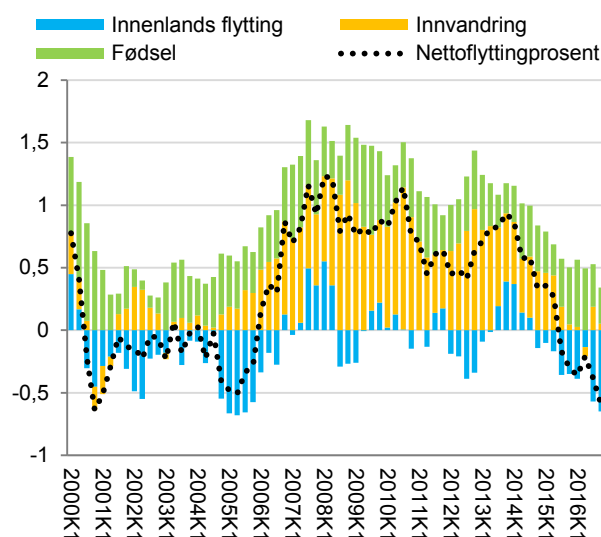


Figur 17: Relativ fødselsbalanse og relativ flytting (inkludert innvandring) i kommunene i Rogaland, årlige vekst-rater. Befolkningsvekst i perioden 2000-2016. Rangering med hensyn til relativ nettoflytting blant alle 428 kommuner i landet.

2.5 Befolkningsutvikling over tid

I figuren øverst til høyre kan vi se befolkningsutviklingen dekomponert over tid. Det er de samme data som vi viste i figur 16. Vi kan nå se hvordan de ulike komponentene har utviklet seg over tid.

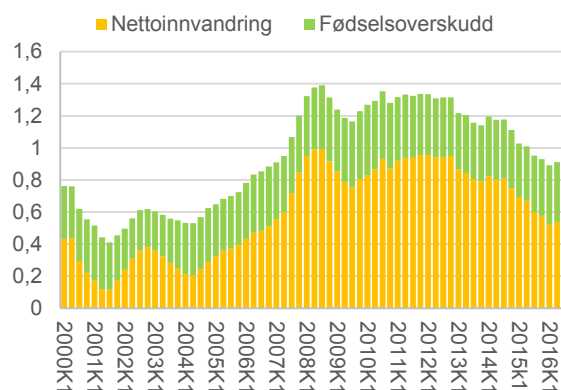
Eigersund har hatt netto innenlands utflytting i de fleste periodene, men netto innenlands innflytting i noen perioder. Siden siste kvartal i 2014 til siste kvartal i 2016 har det vært netto innenlands utflytting fra Eigersund. Etter enn lengere periode med veldig høy nettoinnvandring fra omtrent 2007 til 2015, fikk Eigersund få nye innvandrere i 2016. I enkelte perioder har det til og med vært nettoutvandring. Fødselsbalansen har vært positiv gjennom hele perioden fra 2000 til 2016.



Figur 18: Befolkningsutvikling i Eigersund dekomponert. Figuren viser årlige vekstrater målt hvert kvartal.

2.6 Nasjonal utvikling

Den nasjonale befolkningsveksten ser vi i den midterste figuren. Fødselsoverskuddet har vært ganske konstant gjennom hele perioden. Nettoinnvandringen har imidlertid variert ganske mye. Det er det som gjør at den nasjonale befolkningsveksten har variert. Norges nettoinnvandring har sunket de siste syv kvartalene. Det er stor usikkerhet om hvordan nettoinnvandringen til Norge vil utvikle seg de neste årene.



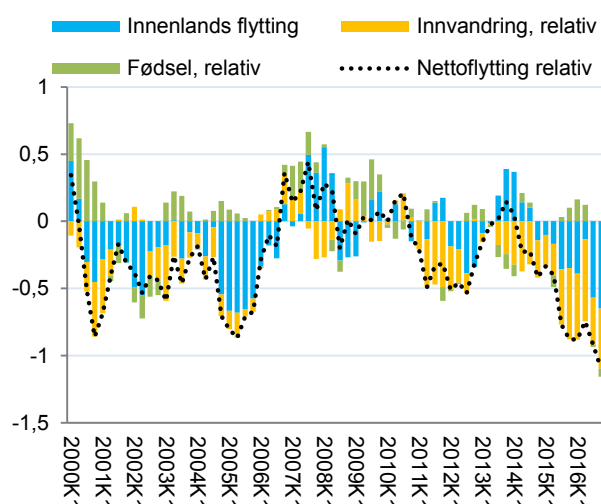
Figur 19: Befolkningsutvikling i Norge dekomponert. Figuren viser årlige vekstrater målt hvert kvartal.

2.7 Relativ befolkningsutvikling

Den relative befolkningsutviklingen er den faktiske utviklingen for Eigersund fratrukket verdiene for Norge. I den nederste figuren har vi vist den relative utviklingen i Eigersund. Verdiene er tallene i den øverste figuren fratrukket verdiene i den midterste.

Nå ser vi at Eigersund har hatt både lavere innvandring og netto innenlands innflytting enn landsgjennomsnittet de senere årene, noe som også var tilfelle for Eigersund i starten av perioden.

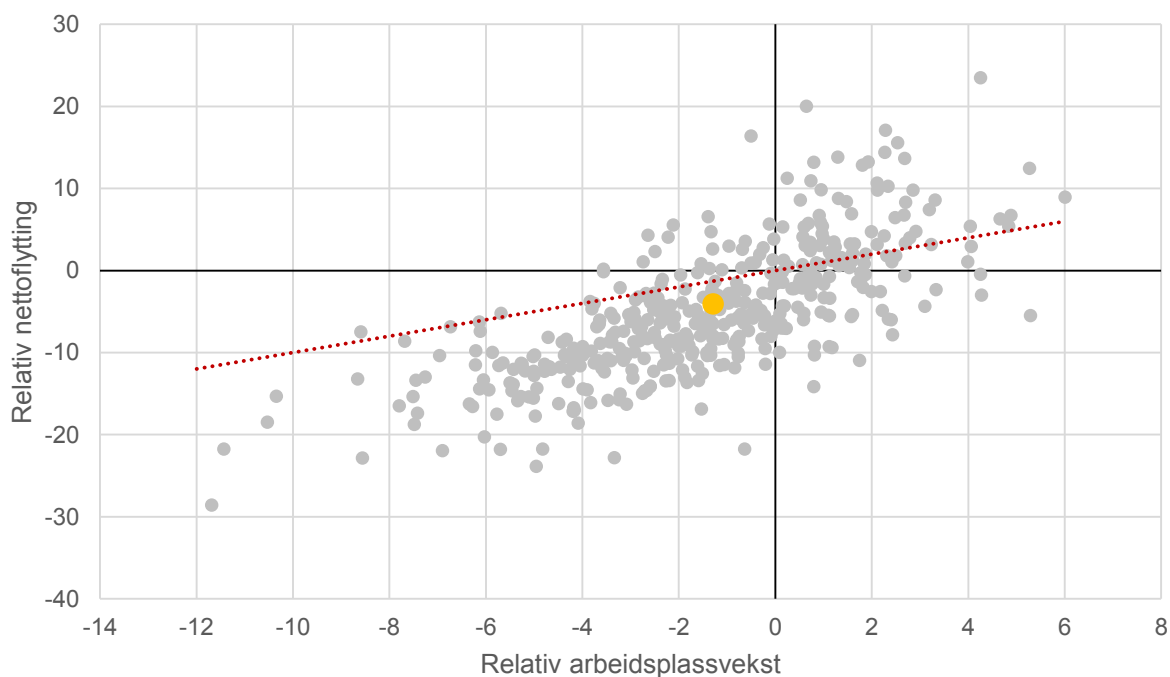
Trenden i den relative nettoutflyttingen har vært sterkt negativ i de siste to årene. Den relative nettoutflyttingen de siste 12 månedene er den laveste som er målt siden 2000.



Figur 20: Relativ befolkningsutvikling i Eigersund dekomponert. Figuren viser årlige vekstrater målt hvert kvartal.

2.8 Sammenhengen mellom arbeidsplassvekst og flytting

Telemarksforskning har forsket på sammenhengen mellom arbeidsplassvekst og flytting i en årrekke. Den beste forklaringskraften får vi gjennom å forutsette at relativ arbeidsplassvekst i ett år påvirker nettoflyttingen i det samme året og i de to neste årene. Vi må også ta med at ulike områder er forskjellige med hensyn til pendling, og at det er forskjeller mellom bransjer når det gjelder pendling. Vi kan da beregne effekten av arbeidsplassendringer på nettoflyttingen i en periode.



Figur 21: Arbeidsplass-effekt og faktisk nettoflytting i kommunene i perioden 2003-2016. Den gule prikken er Eigersund.

Vi kan se av diagrammet at det er en positiv sammenheng mellom arbeidsplassveksten og nettoflyttingen. Mange kommuner har likevel stort avvik mellom faktisk og forventet nettoflytting. Noen kommuner trekker til seg langt mer flytting enn forventet ut fra arbeidsplassveksten, mens andre har mye lavere nettoflytting enn forventet.

Eigersund plasserer seg til venstre i dette diagrammet. Både relativ nettoflytting og relativ arbeidsplassvekst er negativ. Det betyr at både arbeidsplassveksten og nettoflyttingen er litt lavere enn gjennomsnittet for landet.

Arbeidsplassveksten har dermed en klar betydning for flyttetallene, men betyr langt fra alt. Det er også andre forhold enn arbeidsplassveksten som betyr mye for flyttingen. Dette er ikke tilfeldige faktorer, men faktorer som er systematiske. Vi kaller dette strukturelle flyttebetingelser.

2.9 Strukturelle betingelser for flytting

Strukturelle flyttebetingelser er forhold som påvirker nettoflyttingen til steder. Vi ser da bort fra effekter på flytting av arbeidsplassveksten, som vi beregner først.

Vi har identifisert tre slike strukturelle forhold som har en systematisk og signifikant påvirkning på nettoflyttingen til steder.

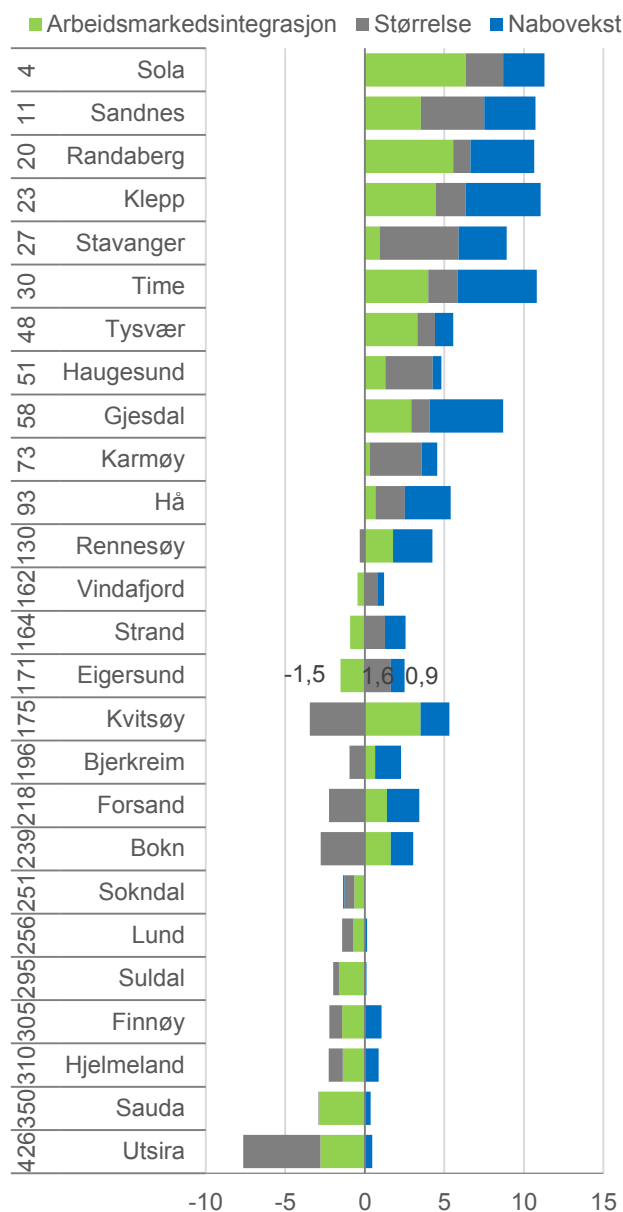
Stedets størrelse målt med innbyggertall påvirker nettoflyttingen. Steder med en stor befolkning har bedre nettoflytting enn steder med liten befolkning. Stedets arbeidsmarkedsintegrasjon påvirker også nettoflyttingen positivt. Hvis det er lett å pendle ut og inn av stedet, vil flere velge stedet som sitt bosted. For regioner vil også den interne arbeidsmarkedsintegrasjonen påvirke nettoflyttingen positivt. Dersom det er lett å pendle mellom kommunene i en region, vil flere bosette seg i regionen, enn hvis det er lange avstander og lite pendling mellom kommunene i regionen. Til slutt vil arbeidsplassveksten i de tiliggende områdene som det pendles til påvirke nettoflyttingen positivt.

I figuren har vi vist hvordan de strukturelle flyttefaktorene påvirker nettoflyttingen til Eigersund og de andre kommunene i Rogaland.

Flertallet av kommunene i Rogaland er forholdsvis store kommuner. Det gjør at nettoflyttingen i disse kommunene blir påvirket positivt i størrelsesorden mellom 0,8 og 5 prosent av folketallet mellom 2003 og 2016. Eigersund har fått en ekstra innflytting tilsvarende 1,6 prosent av folketallet i denne perioden på grunn av sin størrelse.

Kommunene har ulik grad av arbeidsmarkedsintegrasjon. Sola og Randaberg har høyest arbeidsmarkedsintegrasjon blant kommunene i Rogaland, mens Sauda og Utsira har lavest arbeidsmarkedsintegrasjon. I Eigersund har arbeidsmarkedsintegrasjon påvirket nettoflytting negativt tilsvarende 1,5 prosent av folketallet.

Naboveksten, arbeidsplassvekst i nabokommuner som det pendles til, har gitt positive utslag for alle kommunene i Rogaland unntatt Sokndal. I Eigersund har nabovekst påvirket nettoflytting positivt tilsvarende 0,9 prosent av folketallet.



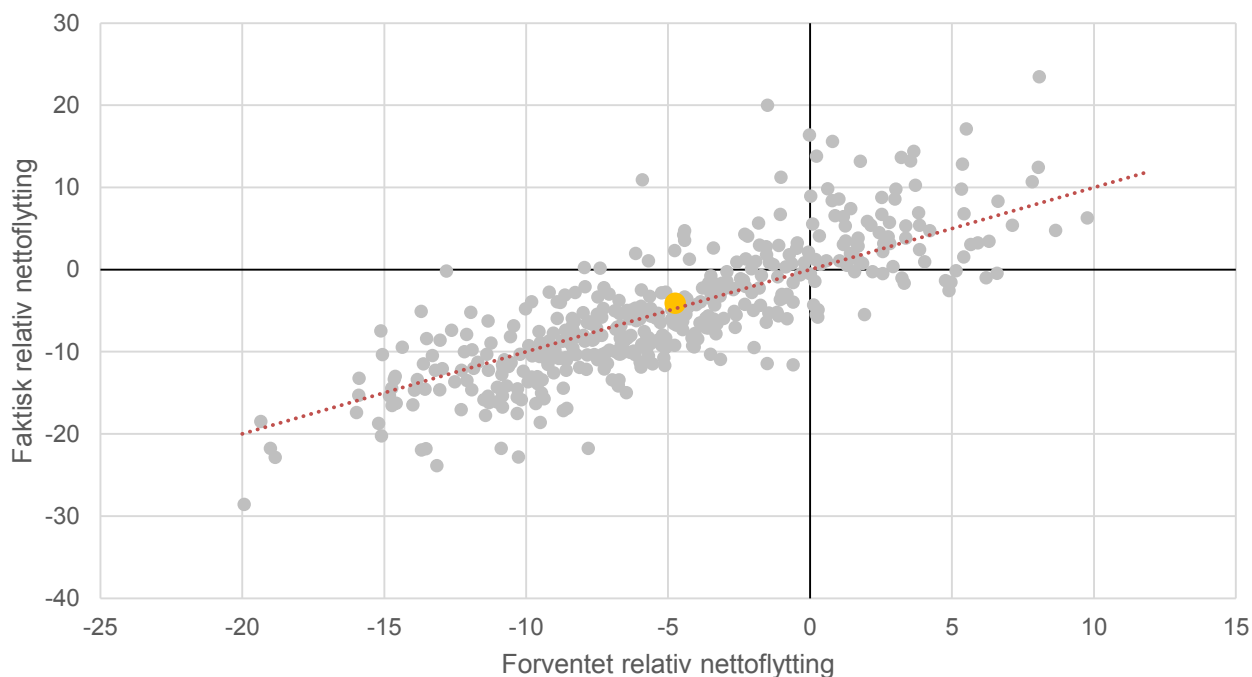
Figur 22: Effekten av de strukturelle flyttebetingelsene på nettoflyttingen i kommunene i Rogaland i årene 2003-2016. Rangering med hensyn til strukturelle flyttefaktorer blant alle 426 kommuner i landet.

Det er summen av effekten av de tre ulike strukturelle faktorene som til sammen utgjør de strukturelle flyttefaktorene.

De fleste kommunene i Rogaland har hatt forholdsvis gunstige strukturelle betingelser for flytting. Eigersund plasserer seg imidlertid litt under middels av alle kommunene i Rogaland når det gjelder de strukturelle flyttebetingelsene. Eigersund har dermed ikke spesielt gunstig utgangspunkt for å få stor tilflytting i kommunen.

2.10 Bostedsattraktivitet

Nå har vi beregnet hvilken effekt arbeidsplassutviklingen og de strukturelle drivkreftene har hatt på nettoflyttingen. Da kan vi også beregne forventet nettoflytting for kommunen. Da får vi tallfestet hva som er «normal» nettoflytting i hver enkelt kommune og vi kan sammenlikne den faktiske nettoflyttingen med den forventede nettoflyttingen. I figuren under ser vi hvordan forventet og faktisk nettoflytting har vært i kommunene i perioden fra 2003 til 2016.



Figur 23: Faktisk og forventet nettoflytting i perioden 2003-2016. Den gule prikken er Eigersund.

I figuren ser vi at modellen er forholdsvis presis. Det er et ganske tydelig samsvar mellom forventet og faktisk nettoflytting, selv om det er noen kommuner som har hatt ganske store avvik fra forventningen. I figuren er det hele perioden mellom 2003 og 2016 som er vist.

Eigersunds nettoflytting er omtrent som forventet ut fra Eigersunds strukturelle forutsetninger og arbeidsplassutvikling.

Det er imidlertid en ganske lang periode som ligger bak figuren over. Vi skal se på hvordan flytting og bostedsattraktivitet har utviklet seg over tid senere i denne rapporten.

2.12 Bostedsattraktivitet i kommunene

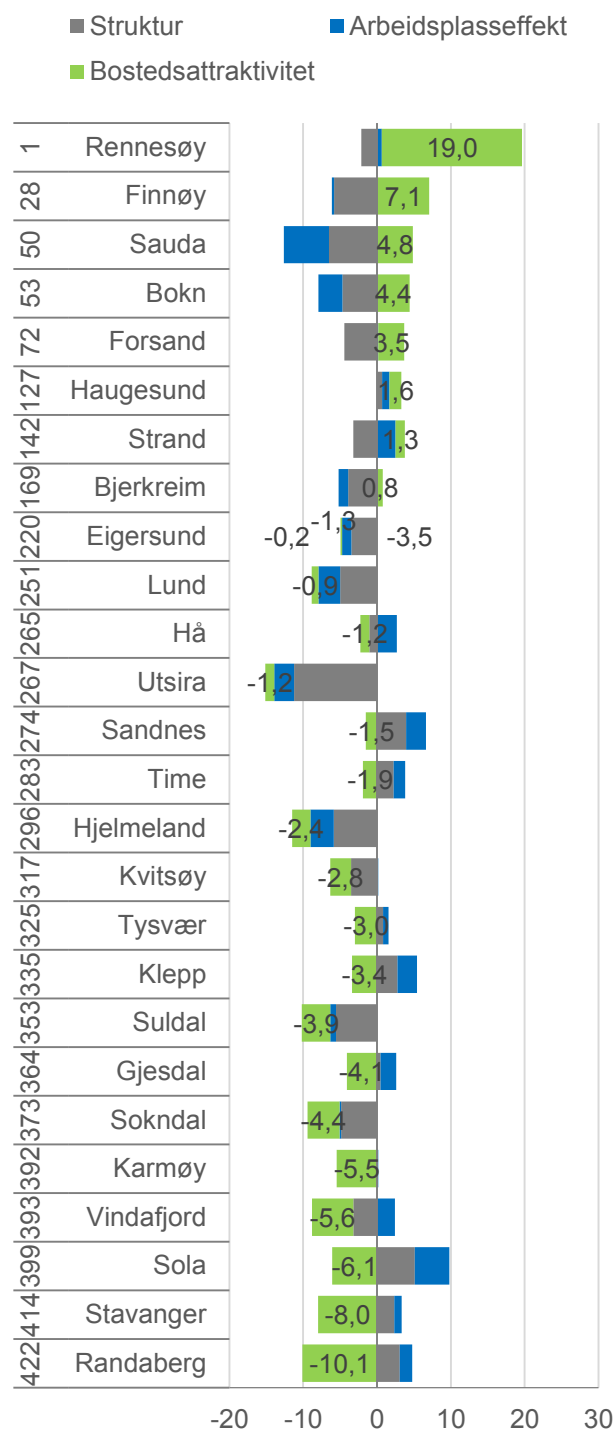
Vi kan også vise hvordan bostedsattraktiviteten har påvirket nettoflyttingen i kommunene i Rogaland. Vi ser da bostedsattraktiviteten sammen med effekten av arbeidsplassutviklingen og de strukturelle flyttefaktorene.

Vi så tidligere at mange av kommunene i Rogaland hadde forholdsvis god arbeidsplassutvikling og næringsattraktivitet. Det ser vi igjen i figuren ved at arbeidsplasseffekten på flyttingen er positiv eller nøytral for fleste kommunene i fylket. Sola, Sandnes, Hå, Klepp, Strand og Vindafjord har mest positiv arbeidsplasseffekt av alle kommuner i fylket. I Eigersund har arbeidsplassutviklingen påvirket nettoflyttingen negativt.

De fleste kommunene i Rogaland har imidlertid ugunstige strukturelle forutsetninger for å få nettotilflytting. Ni av de 26 kommunene i fylket har gunstige strukturelle forutsetninger for å få nettotilflytting.

Rennesøy har hatt høyest bostedsattraktivitet av alle 426 kommuner i landet. Deretter kommer Finnøy, Sauda og Bokn.

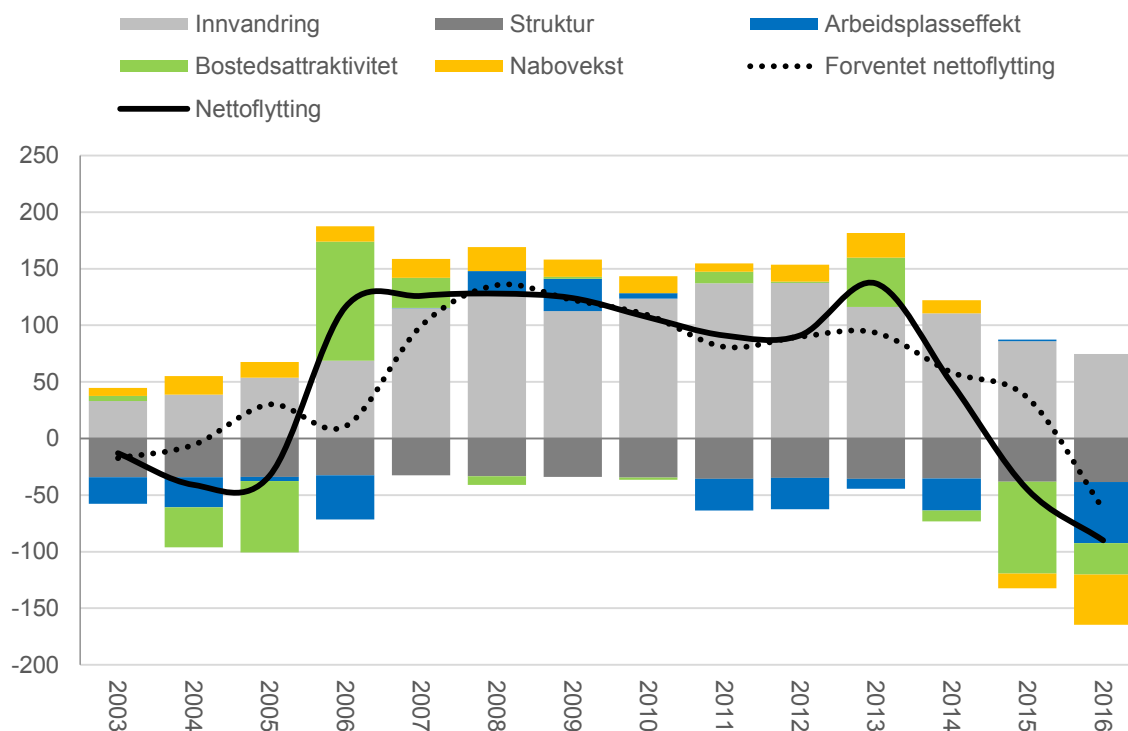
I Eigersund har bostedsattraktiviteten vært nøytral i de siste 13 årene under ett. Eigersund plasserer seg over middels av kommunene i fylket.



Figur 24: Drivkrefter for nettoflytting i kommunene i Rogaland i perioden 2003-2016. Enheten er nettoflytting i prosent av folketallet i begynnelsen av perioden. Rangering med hensyn til bostedsattraktivitet blant alle 426 kommuner i landet.

2.13 Bostedsattraktiviteten over tid

Vi så på forrige side at nettoflyttingen til Eigersund har vært omtrent som forventet i perioden 2003-2016. Det er en indikasjon på at Eigersund har hatt omtrent middels bostedsattraktivitet i denne perioden. Siden dette er en forholdsvis lang periode kan det være av interesse å se hvordan bostedsattraktiviteten har variert innenfor denne perioden. Det viser vi i figuren under.



Figur 25: Drivkrefter for nettoflytting i Eigersund. Antall personer.

I figuren ser vi hvordan arbeidsplassutviklingen og de strukturelle faktorene har påvirket nettoflyttingen til Eigersund. Den forventede nettoflyttingen er summen av disse to drivkreftene pluss innvandringen. Norges innvandring påvirker nettoflyttingen til alle steder. Utgangspunktet for analysen er at alle steder har innvandring lik landets. Avviket mellom den faktiske flyttingen (inkludert innvandring) og forventede nettoflyttingen er indikatoren for bostedsattraktivitet. Denne bostedsattraktiviteten er vist med de grønne søylene i figuren.

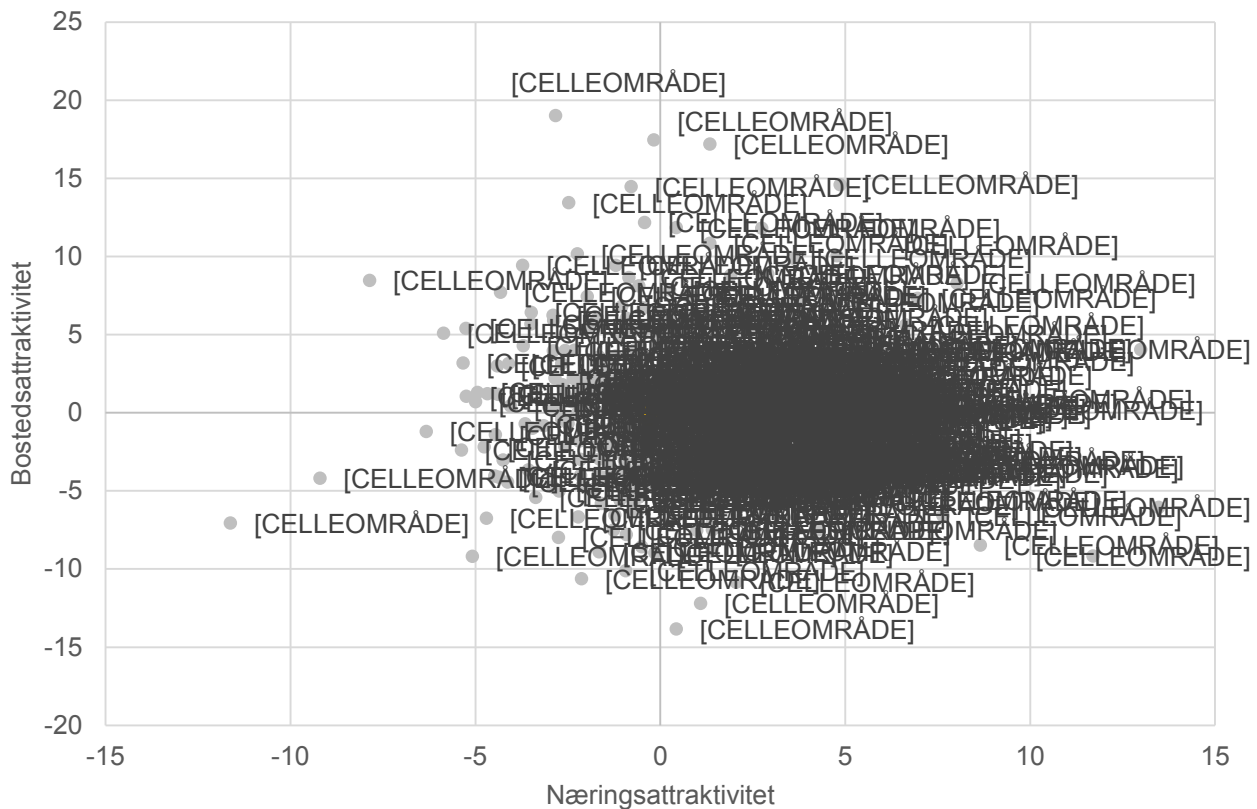
Eigersund har fått et negativt bidrag fra arbeidsplassveksten i egen kommune de fleste årene. I de siste seks årene har Eigersund tapt 146 arbeidsplasser på grunn av svak arbeidsplassvekst i egen kommune.

Fram til og med 2014 var det sterk vekst i antall arbeidsplasser i de kommunene som folk i Eigersund pendler til (nabovekst). Det ga større innflytting til Eigersund. I 2015 og 2016 har naboveksten bidratt negativt.

Bostedsattraktiviteten til Eigersund var positiv i enkelte år, men de siste tre årene har bostedsattraktiviteten vært negativ. Det betyr at Eigersund har hatt unormalt dårlige flyttetall i disse årene. Fra 2014 til 2016 har Eigersund tapt 118 innbyggere på grunn av lav bostedsattraktivitet.

3. Samlet attraktivitet

Vi har så langt vist hvordan vi analyserer arbeidsplassveksten i næringslivet og nettoflyttingen til en kommune. Vi har skilt ut og beregnet effektene av de strukturelle betingelsene og beregnet attraktiviteten for næringsliv og bosetting. Et sted som ønsker å påvirke veksten i sitt område har i hovedsak to muligheter: Enten må en forbedre stedets attraktivitet for bosetting eller så må en gjøre stedet mer attraktivt for næringslivet. Det er for øvrig også mulig å skape arbeidsplassvekst gjennom å få lokalisert statlige arbeidsplasser, men det er et tema vi ikke tar opp i denne rapporten. Den samlede veksten på stedet vil da kunne påvirkes både av næringsattraktivitet og bostedsattraktivitet. Sluttresultatet vil da bli påvirket av begge disse attraktivitetsdimensjonene. Vi kan derfor sette sammen næringsattraktivitet og bostedsattraktivitet til *samlet attraktivitet*.



Figur 26: Næringsattraktivitet og bostedsattraktivitet i kommunene i perioden 2003-2016. Den gule prikken er Eigersund.

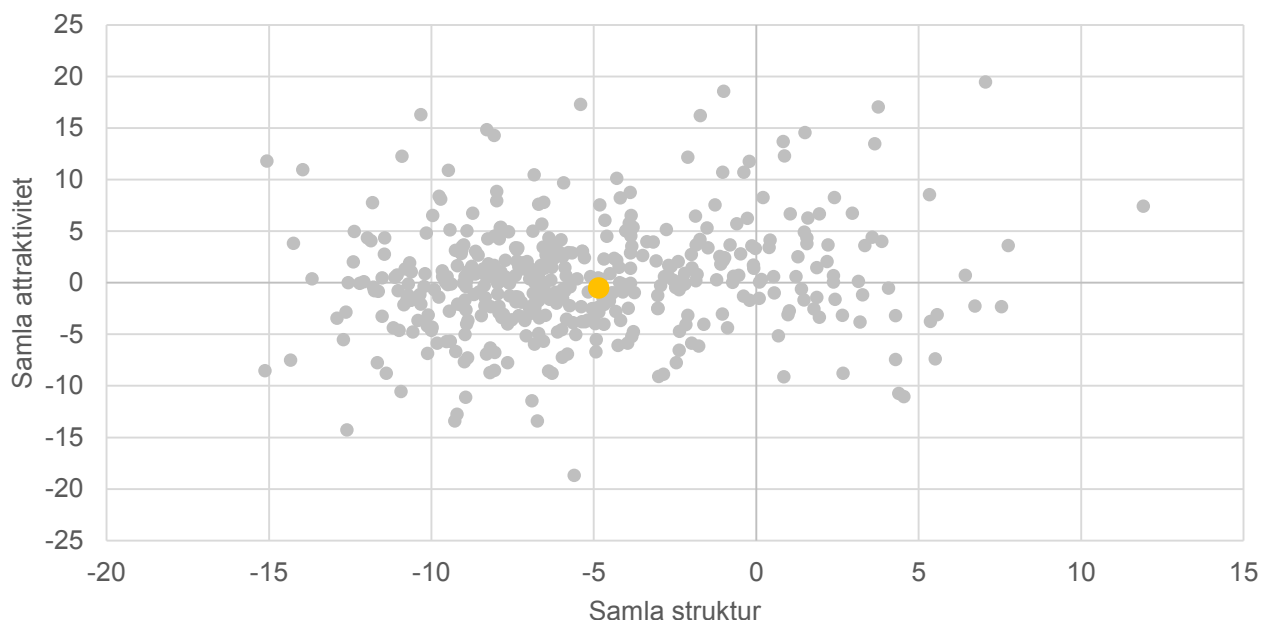
Når vi kombinerer de to attraktivitetsdimensjonene skaleres vi næringsattraktiviteten slik at verdien gjenspeiler den effekten som arbeidsplassendringen har på nettoflyttingen. Dermed blir samlet attraktivitet et mål for ekstra vekst i befolkningen.

Vi har satt inn navnene til de kommunene som har høyest samlet attraktivitet. Disse kommunene har hatt en samlet attraktivitet som har ført til en ekstra befolkningsvekst på mer enn 13 prosent i denne perioden. Det sier noe om potensialet for å skape ekstra vekst gjennom å være attraktiv. I neste kapittel skal vi lage scenarier for utviklingen i Eigersund. Da bruker vi disse analysene til å kalibrere realistiske høyvekst- og lavvekst-scenarier.

Eigersund har hatt en svakt negativ næringsattraktivitet, samt en nøytral bostedsattraktivitet i denne perioden. Det har gitt en samlet attraktivitet litt under gjennomsnittet. Det betyr at det er et potensial for bedre vekst dersom Eigersund lykkes med å bli mer attraktiv for både næringslivet og som bostedskommune i framtiden.

3.1 Samlet struktur og attraktivitet

Et sted får ikke nødvendigvis vekst selv om stedet er attraktivt. Å være attraktiv betyr å oppnå sterkere vekst enn forventet ut fra de strukturelle betingelsene. Den faktiske veksten blir da en sum av bidragene fra de strukturelle betingelsene og samlet attraktivitet. Vi må derfor se attraktiviteten i sammenheng med de strukturelle betingelsene. I figuren under ser vi kommunenes strukturelle betingelser og attraktivitet i samme figur.



Figur 27: Samlet struktureffekt og samlet attraktivitet i perioden 2003-2016. Den gule prikken er Eigersund.

De fleste kommunene ligger til venstre i diagrammet. Det betyr at de strukturelle forutsetningene for vekst tilsier at veksten blir lavere enn gjennomsnittet for landet. De store byene har de klart beste strukturelle forutsetningene for vekst og vil med nøytral attraktivitet vokse mer enn gjennomsnittet. Det store flertallet av kommunene må være attraktive for å ha gjennomsnittlig vekst.

Eigersund har hatt strukturelle betingelser som er negative. De strukturelle betingelsene for flytting har vært negative primært på grunn av Eigersund svake arbeidsmarkedsintegrasjon, mens de strukturelle betingelsene for næringslivsvekst har også vært negative. I de neste årene er det sannsynlig at Eigersund fortsatt vil ha negative strukturelle betingelser for næringslivet, til tross for strukturendringene nasjonalt. Oljekrisen vil medføre at oljebasert næringsliv går fra sterk vekst til nedgang. Dette rammer ikke Eigersund direkte, da Eigersunds næringsliv i liten grad er oljebasert. Men samtidig har Eigersund heller ikke mange arbeidsplasser innen vekstbransjer, bransjer som er i vekst nasjonalt. Næringsstrukturen i Eigersund er sannsynligvis lite gunstig for å få vekst de neste årene.

Dersom Eigersund greier å bli en attraktiv kommune for bosetting og næringsliv er det potensial for langt sterkere vekst. Når de strukturelle vekstbetingelsene også blir bedre, vil dette understøtte en slik utvikling, men det er vanskelig å gjøre noe med. I det neste kapitlet skal vi se hvilket potensial for vekst Eigersund har fram til 2030.

4. Scenarier

Så langt har vi analysert utviklingen i Eigersund fram til i dag. Vi har sett hvordan de strukturelle drivkreftene har påvirket flytting og arbeidsplassvekst i næringslivet og hvordan Eigersunds egen attraktivitet har bidratt. Vi kan også bruke attraktivitetsmodellen for å lage mulige scenarier for den framtidige veksten i Eigersund.

Når vi skal lage scenariene, må vi legge noen forutsetninger inn i modellen. Vi bruker da verdiene til SSBs middelframskrivning for folketallet for Norges nettoinnvandring. Vi legger også inn fødselsbalansen fra disse middelframskrivningene for alle kommunene. Vi bruker også SSBs middelframskrivninger for antall personer i de ulike aldersgruppene for å beregne antall arbeidsplasser samlet for Norge. Vi antar da at andelen sysselsatte på hvert alderstrinn skal forbli uendret. Da har vi et mål for framtidig utvikling i antall arbeidsplasser i Norge. Til slutt må vi legge inn noen forutsetninger om utviklingen i antall arbeidsplasser i ulike bransjer og sektorer i Norge.

Tabell 4: Årlige vekstrater i bransjer og sektorer. Prosent.

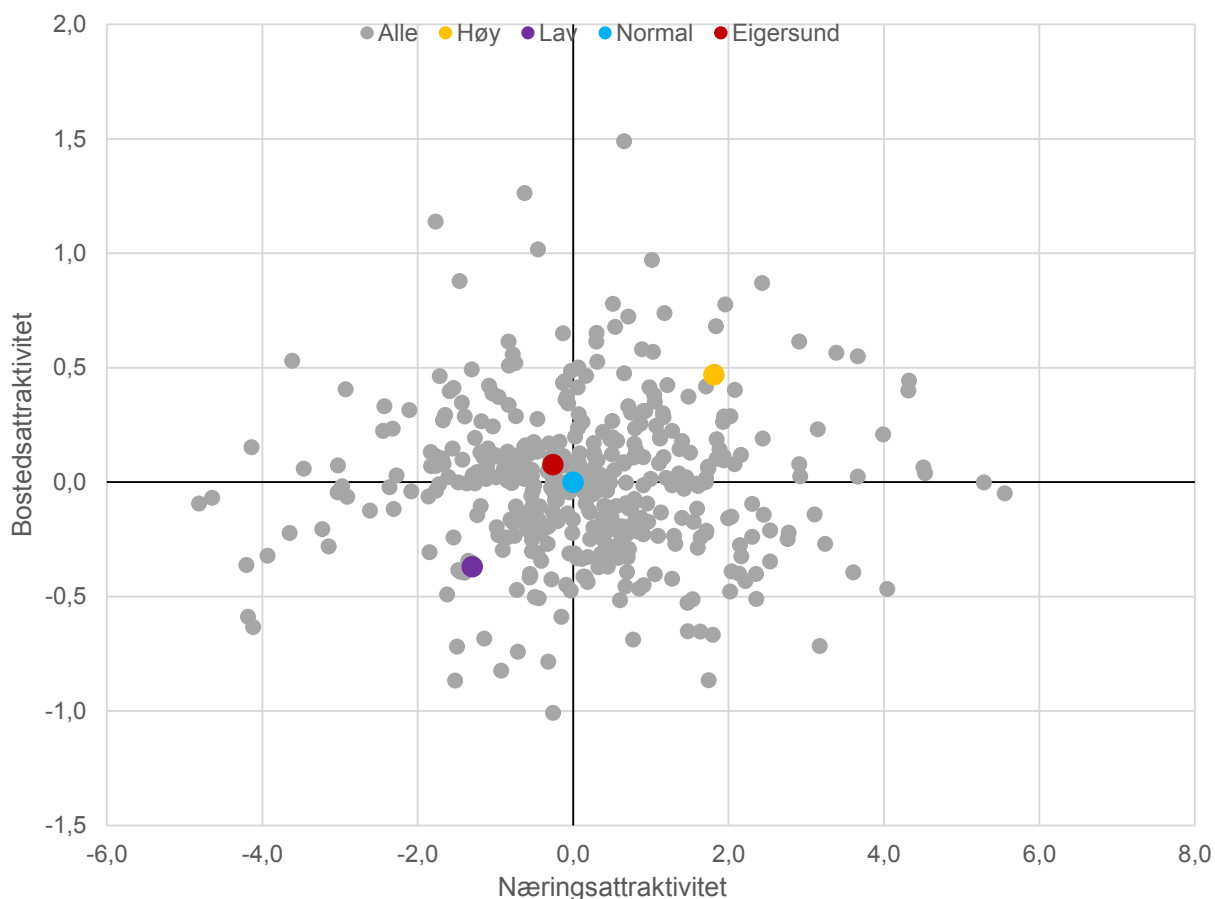
Bransje	Vekstrate 2000-2015	Vekstrate 2015-2030
Anna industri	-2,4	-1,4
Næringsmidler	-0,6	-0,9
Olje- og gassutvinning	3,2	-2,5
Prosessindustri	-2,1	-2,1
Verkstedindustri	-0,8	-1,1
Fisk	-0,5	-0,7
Gruve	-0,8	-1,1
Landbruk	-4,0	-2,6
Olje og gass tjenester	7,0	-2,1
Teknisk/vitenskap	1,5	1,2
Tele og IKT	2,6	2,0
Aktivitet	1,6	1,2
Handel	-0,2	-0,4
Overnatting	0,2	0,0
Servering	2,1	1,6
Agentur og Engros	-0,4	-0,6
Bygg og anlegg	2,3	1,8
Diverse	1,5	1,2
Finans, eiendom, utleie	-1,0	-1,3
Forr. tjenesteyting	2,3	1,8
Transport	-0,7	-0,9
Utleie av arbeidskraft	-1,5	-0,2
Lokal	1,5	1,1
Kommune	1,9	1,5
Stat	2,4	1,3
Fylke	1,0	0,7

I tabellen over ser vi hvilke vekstrater vi har lagt inn i scenariene for perioden 2017-2030. Samlet vekst i antall arbeidsplasser er beregnet til å bli omtrent 0,7 prosent per år i denne perioden. Det er noe lavere vekst enn vi har sett i perioden 2000 til 2015. Det kommer av at det blir noe lavere befolkningsvekst av personer i arbeidsdyktig alder.

Vi har lagt inn at de strukturelle mønstrene vi har sett i de siste ti årene vil fortsette, bortsett fra at olje- og gassutvinning og olje- og gasstjenester vil få nedgang.

4.1 Fire ulike scenarier

Hensikten med scenariene er å få fram hvilke tenkelige scenarier det er for vekst i folketall og arbeidsplasser i Eigersund. Vi skal se spesielt på hvordan Eigersunds attraktivitet for næringsliv og bosetting vil slå ut når det gjelder vekst i kommunen. Vi har da lagt inn fire scenarier, med attraktivitetsverdier som vist i diagrammet under.



Figur 28: Attraktivitetsverdier for de fire scenariene.

I høyvekstscenariet legger vi inn at Eigersund skal oppnå en høy attraktivitet både for næringsliv og bosetting. Verdiene for høy- og lavvekstscenariene er ikke satt urimelig høye eller lave for verken bosteds- eller næringsattraktivitet, men få kommuner vil klare å oppnå både høy næringsattraktivitet og bostedsattraktivitet samtidig.

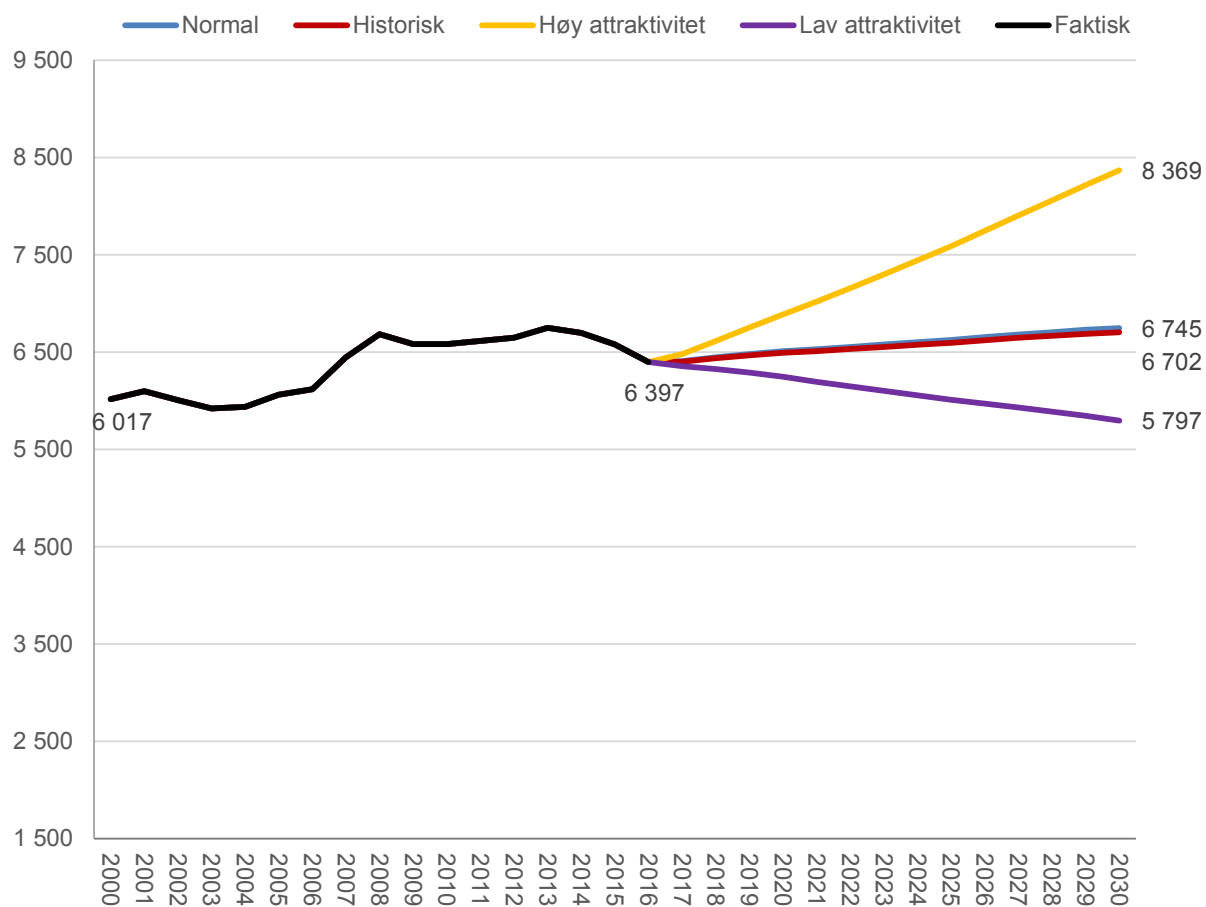
Høy- og lavvekstscenariet vil da være «best case» og «worst case» scenario. Noen kommuner vil nok kunne få en utvikling som er svakere enn lavvekstscenariet eller bedre enn høyvekstscenariet, men det vil neppe være flere enn omtrent 20-30.

I normalscenariet er attraktiviteten forutsatt å være nøytral. Det vil si at Eigersund verken er spesielt attraktiv eller lite attraktiv for næringsliv eller bosetting. Det betyr at Eigersund får en vekst nøyaktig som forventet ut fra sine strukturelle forhold.

I det siste scenariet forutsetter vi at Eigersund fortsetter med de samme attraktivitetsverdiene kommunen hadde de siste 10 årene.

4.2 Scenarier for arbeidsplassvekst

Først viser vi scenariene for arbeidsplassvekst for Eigersund.



Figur 29: Scenarier for arbeidsplassvekst for Eigersund.

Normalscenariet viser en liten vekst i arbeidsplassutviklingen fram til 2030, fra 6 397 arbeidsplasser i 2016 til 6 745 arbeidsplasser i 2030. Scenariet med historisk attraktivitet viser en vekst i antall arbeidsplasser opp til 6 702 arbeidsplasser i 2030, det er på linje med normalscenariet. Det er fordi Eigersund har hatt en nesten nøytral næringsattraktivitet de siste årene, noe som blir framskrevet.

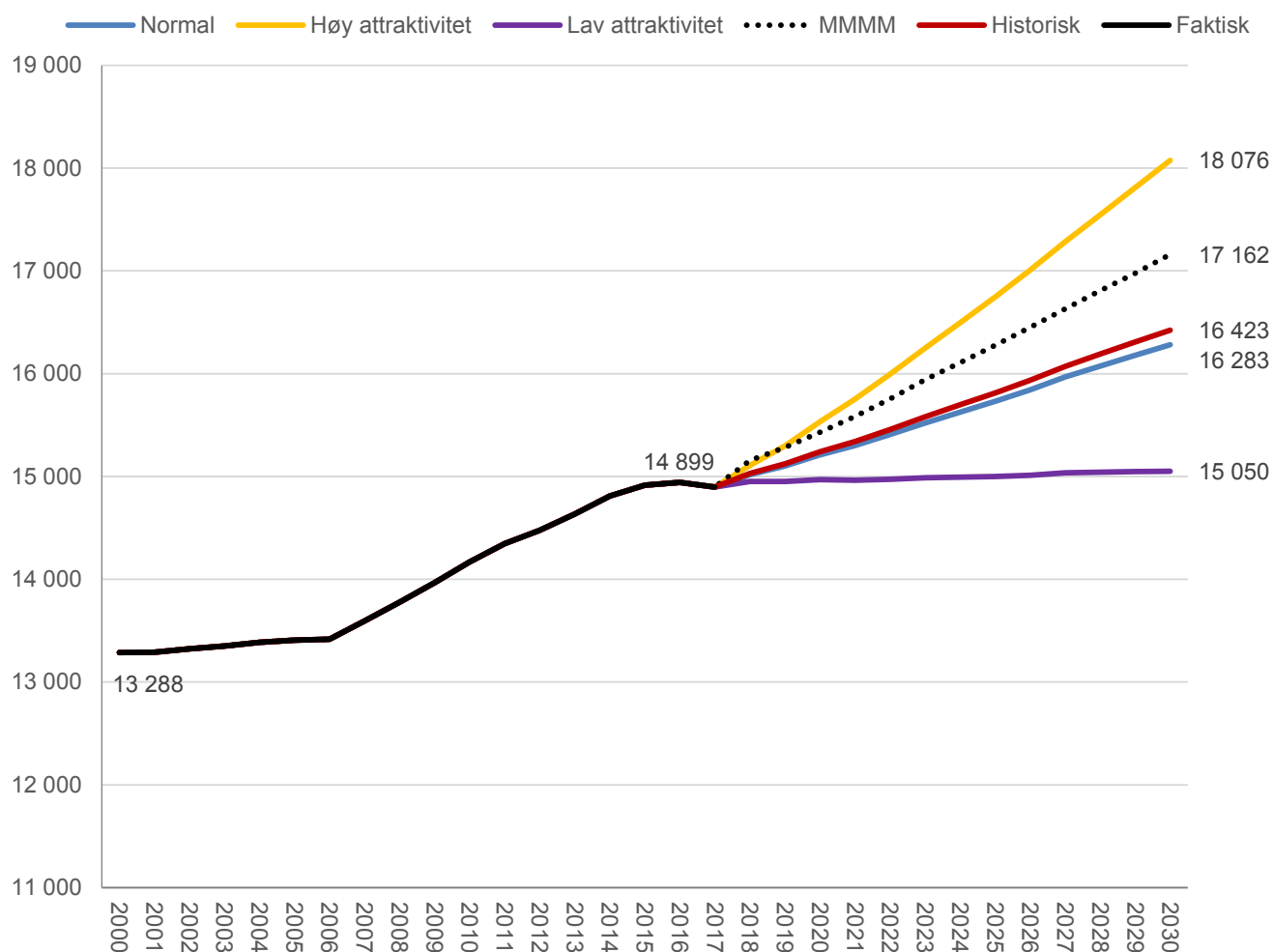
Høyvekstscenariet viser en vekst opp til 8 369 arbeidsplasser i 2030. Det tilsvarer en vekst på nesten 31 prosent. Det viser at det er et potensial for sterk vekst i antall arbeidsplasser i Eigersund dersom kommunen greier å bli attraktiv for næringslivet. Den ekstra veksten i høyvekstscenariet er i hovedsak i næringslivet, men det blir også ekstra vekst i kommunal sektor på grunn av at befolkningsveksten blir høyere.

Lavvekstscenariet viser en nedgang til 5 797. Hvis Eigersunds attraktivitet blir blant de svakeste i landet, kan det bli en nedgang i antall arbeidsplasser på omtrent ni prosent de neste 14 årene.

Det er et stort sprik mellom lavvekstscenariet og høyvekstscenariet for en kommune som Eigersund. Det dreier seg om 2 572 arbeidsplasser, avhengig av Eigersunds egen attraktivitet.

4.3 Scenarier for befolkningsutvikling

Her viser vi de fire scenariene for befolkningsutviklingen i Eigersund.



Figur 30: Scenarier for befolkningsvekst i Eigersund.

Hvis Eigersund fortsetter som før med en bostedsattraktivitet litt over landsgjennomsnittet, vil befolkningen øke med omtrent ti prosent fram mot 2030. Vi ser at det historiske scenariet viser en svakere vekst enn scenariet som SSB framskriver (MMMM). Normalscenariet som forutsetter en bosteds- og næringsattraktivitet lik null viser en vekst til 16 423 innbyggere i 2030. Det er ganske likt det historiske scenariet.

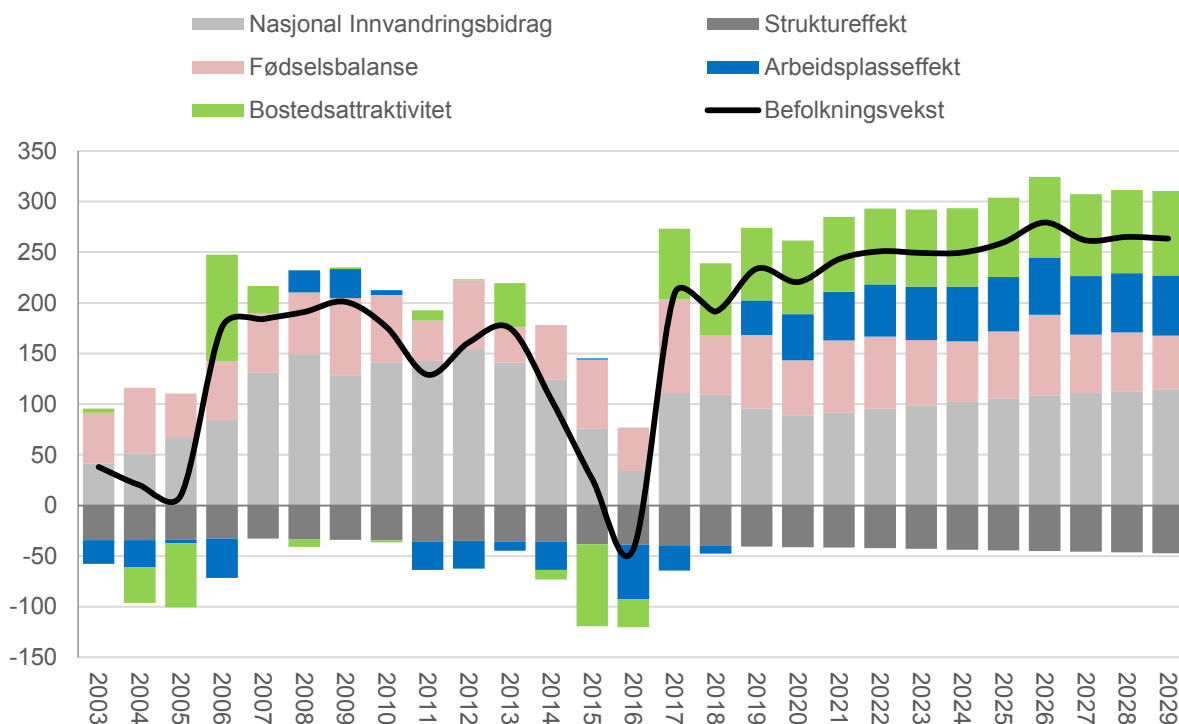
Høyvekstscenariet har en vekst opp til 18 076 innbyggere i 2030. Det er omtrent ti prosentpoeng høyere vekst enn i det historiske scenariet.

Scenariet med lav attraktivitet i Eigersund viser en stillstand i befolkningsutviklingen fram til 2030. Innbygger-tallet vil i verste fall stå stille i de neste årene. Under forutsetningen at innvandringen til Norge ikke går dras-tisk ned i de neste årene, er det dermed usannsynlig med befolkningsnedgang i Eigersund.

Hva som blir resultatet vil være avhengig av hvilken attraktivitet Eigersund greier å bygge for næringsliv og bosetting de neste årene. Mulighetsrommet ligger mellom stillstand og vekst til 18 076.

4.4 Høyvekstscenariet

Vi skal se litt nærmere på høyvekstscenariet. De fleste steder har ambisjoner om å stimulere til vekst gjennom å være attraktive steder for næringsliv og bosetting. Høyvekstscenariet vil da kunne være et uttrykk for ambisjonene til slike steder.



Figur 31: Drivkrefter i befolkningsveksten i Eigersund i fortid og framtid (høyvekstscenariet).

Figuren viser hvordan drivkreftene for befolkningsvekst er sammensatt i fortid og i framtid i høyvekstscenariet.

Det nasjonale innvandringsbidraget er nettoinnvandringen til Eigersund, dersom Eigersund får gjennomsnittlig nettoinnvandring. Mye av den framtidige befolkningsveksten kommer fra nettoinnvandringen. Dersom nettoinnvandringen til Norge synker, vil dette direkte påvirke befolkningsveksten i Eigersund. I scenariene har vi lagt til grunn at Norges nettoinnvandring blir som framskrevet i SSBs siste middelframskrivning. Vi tror at denne framskrivningen er optimistisk og at det kanskje blir lavere innvandring. I så fall blir det vanskelig å nå høyvekstscenariet og det blir mer sannsynlig med befolkningsnedgang i Eigersund.

Struktureffekten er de strukturelle flyttebetingelsene til Eigersund. De strukturelle betingelsene har vært negative for å få innflytting til Eigersund, og vi forventer at dette skal fortsette i framtiden.

De blå søylene viser effekten arbeidsplassveksten har på nettoflyttingen i Eigersund. Denne effekten var negativ eller av liten betydning de siste årene, fordi arbeidsplassutviklingen stort sett var svakere enn landsgjennomsnittet. I høyvekstscenariet er det lagt inn at arbeidsplassveksten skal bli høyere enn landsgjennomsnittet på grunn av høy næringsattraktivitet.

Bostedsattraktiviteten er forutsatt å være høy. Eigersund må dermed skape en høyere bostedsattraktivitet enn de har hatt de siste 16 årene for å oppnå høyvekstscenariet. Vi ser at Eigersund bare har hatt så høye attraktivitetsverdier i 2006. Ufordringen blir å oppnå en jevn og høy bostedsattraktivitet i 14 år.

Til slutt har vi lagt inn fødselsbalansen for Eigersund. Det er verdier fra SSBs middelframskrivning.

5. Utdanning

Utdanningsnivået både i befolkningen og i næringslivet er økende i Norge generelt og i de aller fleste kommuner. Et høyt utdanningsnivå regnes ofte som en kvalitet i seg selv, mens lavt utdanningsnivå ofte er et advarselstegn. Mange kommuner, regioner og fylker har målsetting om å øke utdanningsnivået i befolkning og næringsliv.

Vi vil først se på utdanningsnivået i befolkningen. Vi skal vise hvordan utdanningsnivået har utviklet seg, hvordan utdanningsnivået varierer mellom kommunene i Rogaland og hvordan utdanningsnivået varierer mellom de som pendler ut og inn av kommunen. Deretter skal vi beskrive og analysere utdanningsnivået i næringslivet og vise hvordan utdanningsnivået påvirkes av bransjestrukturen.

5.1 Utdanningsnivå i befolkningen

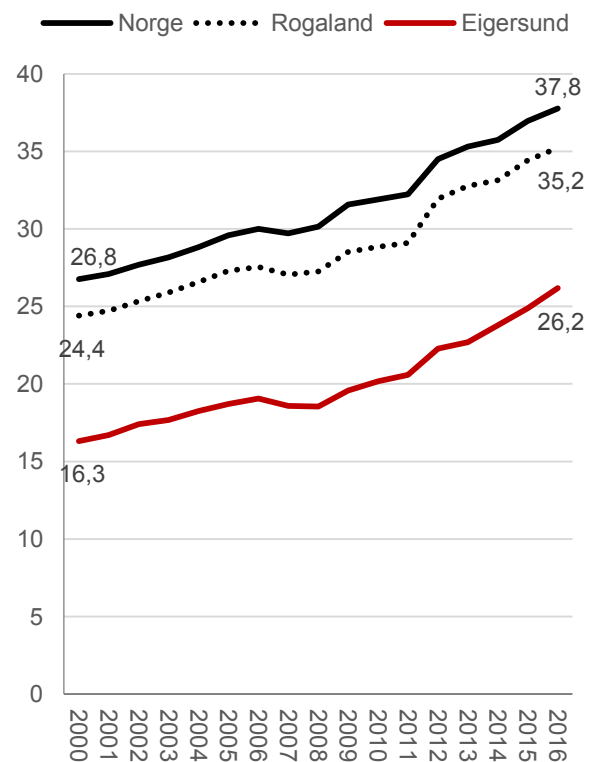
Utdanningsnivået i Norge øker stadig. De som går inn i arbeidslivet har langt høyere utdanningsnivå enn de som går ut av arbeidslivet.

I figuren til høyre ser vi andel sysselsatte personer med minst tre års høgskoleutdanning i Eigersund, Rogaland og i Norge i årene mellom 2000 og 2016. Vi kan tydelig se at utdanningsnivået er økende.

På landsbasis har andelen av de ansatte med minst tre års utdanning økt fra 26,8 prosent til 37,8 prosent fra 2000 til 2016.

Utdanningsnivået i Rogaland ligger litt under landsgjennomsnittet. I Eigersund er utdanningsnivå enda lavere enn i fylket.

Utdanningsnivået øker saktere i Eigersund enn i Rogaland og ellers i landet. I 2000 var andelen av de ansatte med høyere utdanning 8,1 prosentpoeng lavere i Eigersund enn i Rogaland. I 2016 var forskjellen 9,1 prosentpoeng.



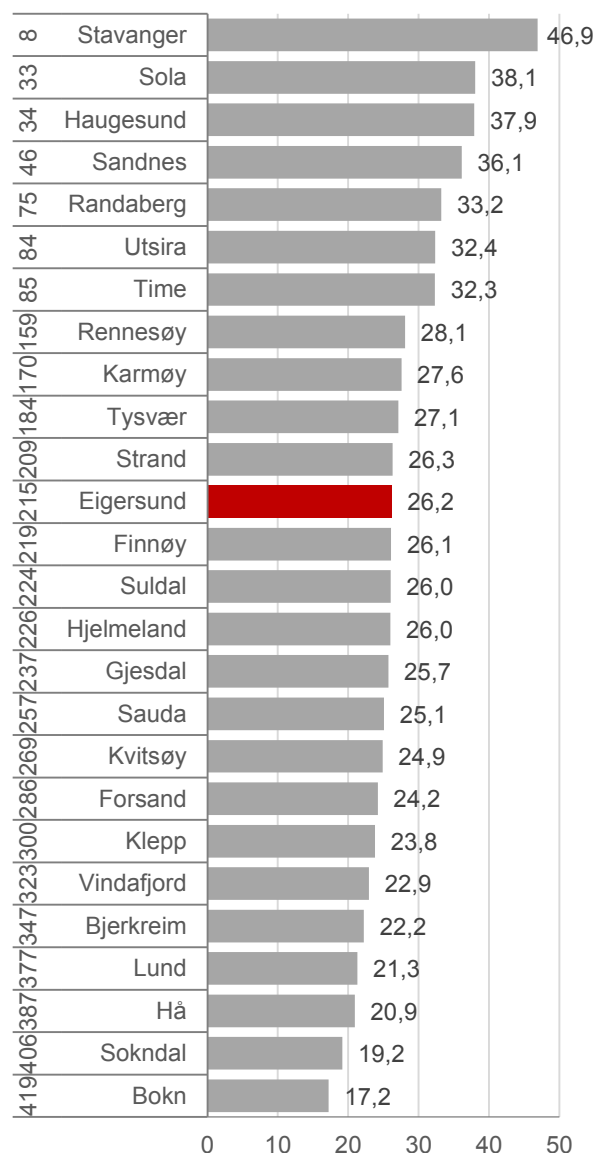
Figur 32: Andel av den sysselsatte befolkningen i Eigersund, Rogaland og Norge med minst tre års utdanning på høyskole og universitet, 2000-2016.

5.2 Utdanningsnivå i kommunene

Utdanningsnivået i befolkningen i Eigersund og de andre kommunene i Rogaland er vist i figuren til høyre.

11 av de 26 kommunene har mer enn middels høyt utdanningsnivå i befolkningen. Det kan vi se av rangeringsnumrene. Av kommunene i Rogaland har Haugesund, Sola og Stavanger et høyere utdanningsnivå enn landsgjennomsnittet.

Eigersund har et utdanningsnivået omtrent middels av alle kommunene i landet. I Eigersund har 26,2 prosent av den sysselsatte befolkningen minst tre år på høyskole eller universitet.



Figur 33: Andel av den sysselsatte befolkningen med minst tre års utdanning på høyskole og universitet i kommunene i Rogaland i 2016. Rangeringsnumret blant de 426 kommuner i landet vises helt til venstre.

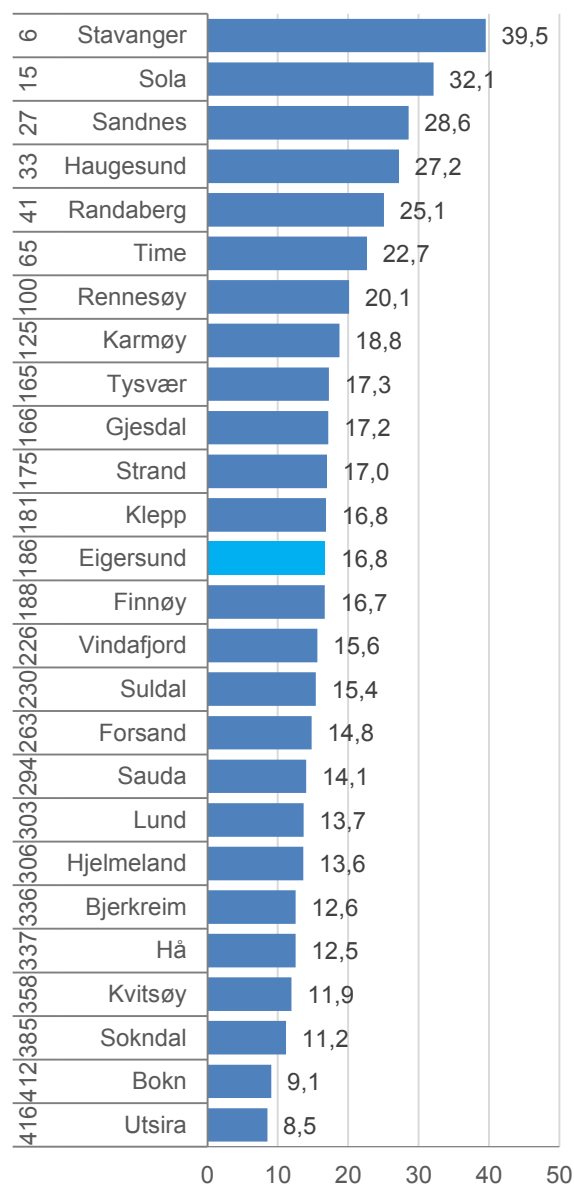
5.3 Utdanningsnivå i næringslivet i kommunene

I den figuren ser vi utdanningsnivået i næringslivet i kommunene i Rogaland. Da tar vi utgangspunkt i utdanningsnivået til de ansatte i næringslivet, uavhengig av om de bor i kommunen eller pendler inn.

Utdanningsnivået i næringslivet er generelt mye lavere enn i offentlig sektor.

Eigersund har et utdanningsnivå i næringslivet som er omtrent middels av kommunene i Rogaland og på linje med utdanningsnivået i Klepp og Finnøy. 16,8 prosent av de ansatte i næringslivet i Eigersund har høyere utdanning. Eigersund plasserer seg dermed som nummer 186 av alle kommunene i landet.

Omtrent halvparten av kommunene i Rogaland har over middels utdanningsnivå i næringslivet av alle kommuner i landet. Stavanger har det høyeste utdanningsnivå i næringslivet av kommunene i Rogaland.



Figur 34: Andel av ansatte i næringslivet med minst tre års utdanning på høyskole og universitet i kommunene i Rogaland i 2016. Rangeringsnumret blant de 426 kommuner i landet vises til venstre.

5.4 Utdanningsnivå blant pendlere

Vi skal nå se på utdanningsnivået blant pendlere i Eigersund. Det kan si noe om hvor attraktiv kommunen er som bosted for høyt utdannede.

Utdanningsnivået til både de som pendler inn til Eigersund og de som pendler ut av Eigersund økte fra 2000 til 2016. I 2016 er utdanningsnivået blant utpendlere bare 0,4 prosentpoeng høyere enn utdanningsnivået blant innpendlere. Utdanningsnivå blant de som jobber samme sted har også økt og er på linje med utdanningsnivået blant inn- og utpendlere i 2016.

Kompetansebehovet i arbeidslivet i Eigersund dekkes i like stor grad av egen befolkning av innpendling i 2016. Det kan tyde på at Eigersund ikke utnytter potensialet sitt i arbeidet med å trekke til seg nye innbyggere med høyere utdanning. Flere høyt utdannede som jobber i Eigersund velger å bosette seg utenfor kommunen.

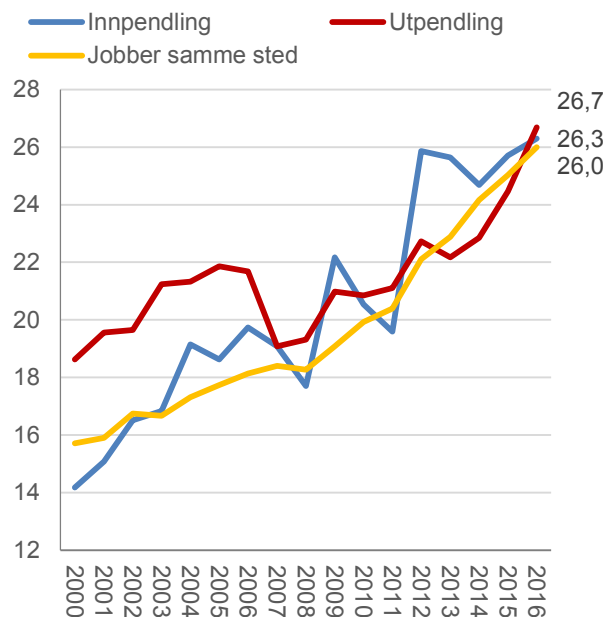
5.5 Utdanningsnivå blant pendlere i kommunene

I tabellen nederst til høyre sammenligner vi differansen mellom utdanningsandelen til utpendlere og innpendlere i 2016 i kommunene i Rogaland. Den siste kolonnen viser differansen mellom utdanningsnivå til de som pendler ut og de som pendler inn.

11 av de 26 kommunene i Rogaland har høyere utdanningsnivå blant de som pendler ut enn de som pendler inn. Disse kommunene, og da spesielt Suldal, Finnøy og Sola, synes å være populære som bosted for de med høy utdanning.

Kommuner som Bokn, Sauda, Lund, Rennesøy, Utsira og Strand er kommuner med langt høyere utdanningsnivå blant de som pendler inn.

Eigersund kommer ut omtrent som middels og synes dermed som verken spesielt attraktiv eller uattraktiv som bosted for folk med høyere utdanning.



Figur 35: Andel pendlere med minst tre års utdanning på høyskole og universitet i Eigersund.

Tabell 5: Andel med høyere utdanning hos de som jobber i samme kommune, innpendlere og utpendlere og differansen mellom andelen til ut- og innpendlere i 2016. Det vises kommunene i Rogaland.

Sted	Samme sted	Pendler inn	Pendler ut	Differanse
Suldal	25,7	18,3	27,9	9,6
Finnøy	22,2	26,2	35,2	9,0
Sola	31,9	33,5	42,2	8,7
Kvitsøy	21,1	22,7	29,3	6,5
Time	29,8	29,6	33,9	4,3
Sandnes	32,5	35,1	39,4	4,2
Hjelmeland	26,3	22,0	25,2	3,2
Stavanger	48,2	41,2	44,1	2,9
Haugesund	39,4	33,3	34,9	1,6
Bjerkreim	19,0	24,3	25,8	1,4
Eigersund	26,0	26,3	26,7	0,4
Karmøy	26,0	30,9	29,8	-1,1
Klepp	20,2	27,3	25,9	-1,4
Gjesdal	22,5	29,6	27,7	-1,9
Vindafjord	21,9	28,6	25,9	-2,7
Randaberg	25,9	39,2	36,2	-3,0
Sokndal	18,9	24,4	19,7	-4,8
Hå	20,3	29,4	21,8	-7,6
Forsand	21,2	35,4	27,7	-7,7
Tysvær	25,5	36,0	28,3	-7,8
Strand	26,4	37,0	26,2	-10,8
Utsira	33,3	40,0	27,8	-12,2
Rennesøy	25,8	42,1	29,4	-12,8
Lund	21,1	36,1	21,7	-14,4
Sauda	25,6	39,5	22,7	-16,8
Bokn	17,7	48,4	16,7	-31,6

5.6 Utdanningsnivå i næringslivet bransjevis

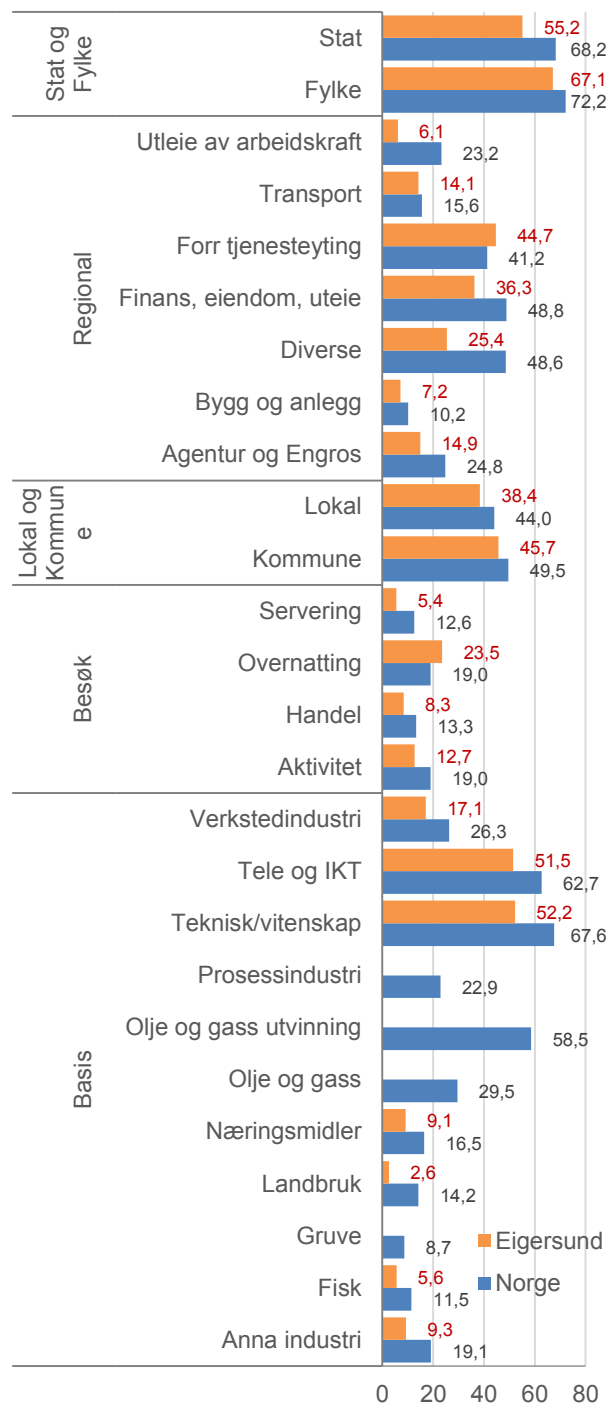
Næringslivet har samlet sett langt lavere andel sysselsatte med høyere utdanning enn offentlig sektor. Utdanningsnivået varierer imidlertid ganske kraftig mellom de ulike bransjene i næringslivet.

I figuren til høyre kan vi se andelen med høyere utdanning i de enkelte bransjene og sektorene i Eigersund sammenliknet med Norge.

Noen bransjer i næringslivet, som tele og IKT og teknisk/vitenskapelige tjenester, har like høyt utdanningsnivå som offentlig sektor. Andre bransjer i næringslivet har ganske liten andel med høyt utdannende, som handel, servering, gruvedrift og fisk.

I figuren kan vi se at utdanningsnivået i den enkelte bransje og sektor ikke er veldig forskjellig mellom Norge og Eigersund. I de fleste bransjer er utdanningsnivået i Eigersund imidlertid noe lavere enn på landsbasis. Overnatting og forretningstjenester i Eigersund er et unntak. I disse to bransjene er utdanningsnivået i Eigersund litt høyere enn ellers i landet.

Siden utdanningsnivået er svært ulikt i ulike bransjer og sektorer, vil bransjestrukturen få svært mye å si for utdanningsnivået. Steder med en konsentrasjon av næringslivet i bransjer med lavt utdanningsnivå får naturlig et lavt utdanningsnivå. Andre steder med en konsentrasjon i bransjer med høyt utdanningsnivå får automatisk et høyt utdanningsnivå. Vi må derfor se utdanningsnivået i næringslivet i sammenheng med bransjestrukturen.



Figur 36: Andel av ansatte med minst tre års høyere utdanning i ulike bransjer og sektorer i Eigersund og Norge, 2016.

5.7 Bransjejustert utdanningsnivå

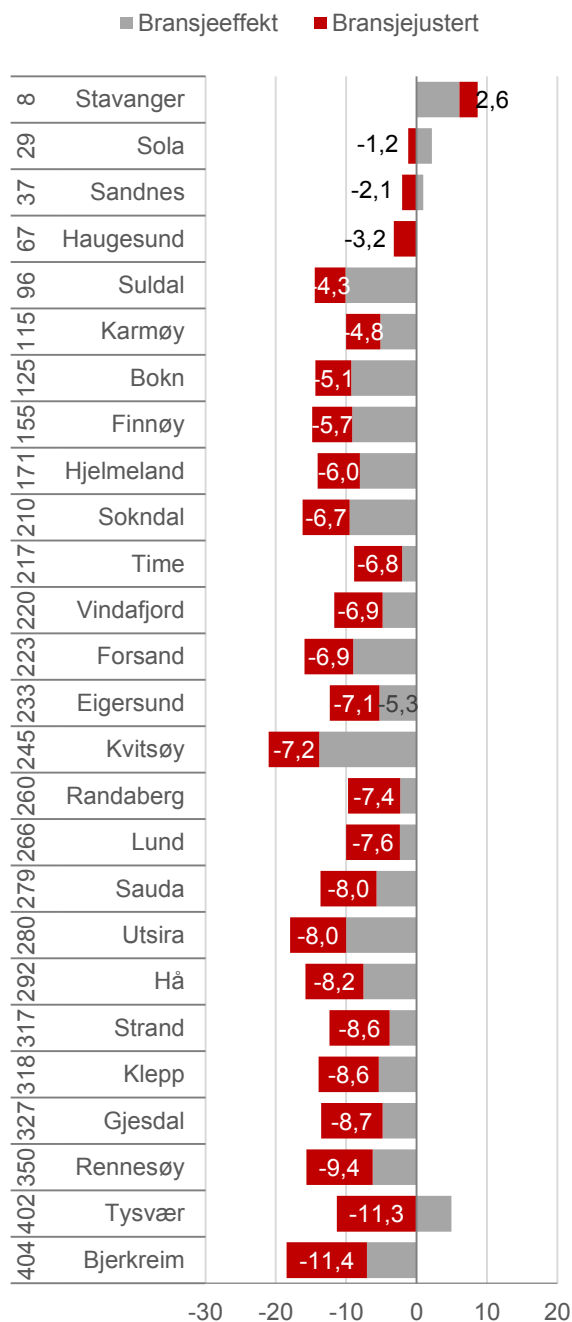
I figuren til høyre vises avvik i utdanningsnivået fra landets gjennomsnittlige utdanningsnivå. Dette avviket er dekomponert i bransjeeffekt og bransjejustert utdanningsnivå. Bransjeeffekten viser den delen som skyldes bransjesammensettingen på stedet. Bransjejustert utdanningsnivå er utdanningsnivået etter at det har blitt korrigert for bransjesammensettingen på stedet. Når vi korrigerer for bransjestrukturen, bruker vi den samme shift/share-analysen som er brukt til bransjejustering for andre indikatorer tidligere i denne rapporten.

Det er faktisk bare 17 av de 426 kommunene i landet i 2016 som har et bransjejustert utdanningsnivå over null. Oslo, Bergen, Trondheim og Stavanger er blant disse kommunene. Utdanningsnivået i disse kommunene er høyt, og det trekker landsgjennomsnittet opp. Det betyr at 409 kommuner har et lavere utdanningsnivå i næringslivet enn landsgjennomsnittet etter at det er justert for effekten av bransjestrukturen.

Av kommunene i Rogaland er det bare Stavanger som har positiv bransjejustert utdanningsnivå. Stavanger har åtte høyest bransjejustert utdanningsnivå i næringslivet av alle 426 kommuner i landet. Stavanger, Tysvær, Sola, Sandnes og Haugesund er kommuner som har fått en positiv bransjeeffekt i 2016.

Eigersund har en omtrent middels bransjejustert utdanningsnivå i næringslivet av de 26 kommunene. Bransjeeffekten i Eigersund er negativ. Det er imidlertid 13 kommuner i Rogaland som har en enda lavere bransjeeffekt enn Eigersund.

Det betyr at det forholdvis lave utdanningsnivået i næringslivet bare til en viss grad skyldes bransjestrukturen. Også etter vi har justert for bransjesammensettingen har Eigersund en lavere utdanningsnivå i næringslivet enn landsgjennomsnittet.



Figur 37: Avvik mellom utdanningsnivå i næringslivet i Norge og i kommunene i Rogaland, dekomponert i bransjeeffekt og bransjejustert utdanningsnivå, 2016. Kommunene er rangert etter bransjejustert utdanningsnivå blant alle 426 kommuner.

5.8 Utdanningsnivå og vekst

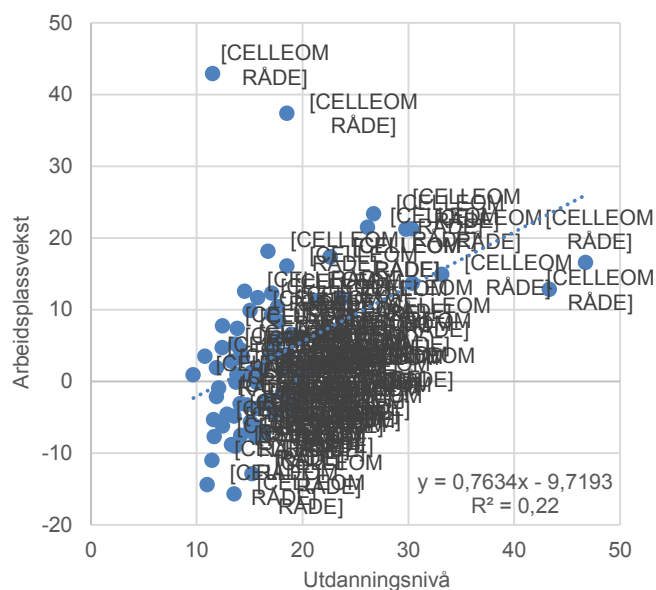
Vokser næringslivet raskere hvis utdanningsnivået er høyt?

Vi kan sjekke om det er slik at steder med et høyt utdanningsnivå også har bedre vekst enn steder med lavt utdanningsnivå. Vi ser da på utviklingen i de 84 regionene i landet de ti siste årene. Sammenhengen mellom utdanningsnivå og vekst er vist i den øverste figuren.

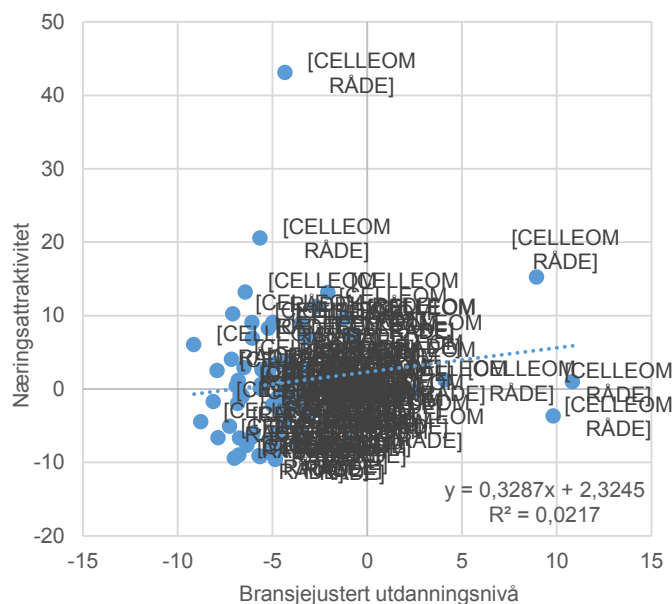
Når vi bare ser på de to faktorene utdanningsnivå og arbeidsplassvekst kan det se ut til at det er en positiv sammenheng. Alle regioner der det er over 20 prosent høyt utdannede i næringslivet har hatt vekst de ti siste årene. Før vi trekker noen endelige konklusjoner, er det verd å merke seg at regioner med høyt utdanningsnivå er blant annet Oslo Bergen, Trondheimsregionen og Akershus Vest. Det kan være andre årsaker enn høyt utdanningsnivå som gjør at disse regionene har god arbeidsplassvekst. Vi har tidligere i denne rapporten sett at veksten i næringslivet påvirkes av bransjestrukturen og befolkningsveksten. Regionene med høyt utdanningsnivå har også en gunstig bransjestruktur og høy befolkningsvekst.

Det er derfor bedre å se om det er en positiv sammenheng mellom utdanningsnivå og næringsattraktivitet. Næringsattraktiviteten er nettopp veksten i næringslivet fratrukket effekten av bransjestruktur og befolkningsvekst. Denne sammenhengen er vist i den nederste figuren.

Nå viser det seg at mesteparten av den positive sammenhengen mellom utdanningsnivå og vekst forsvinner. Den høye arbeidsplassveksten i regionene med et høyt utdanningsnivå ser ut vil å skyldes andre forhold enn utdanningsnivået, og da spesielt bransjestrukturen og befolkningsveksten. De fleste regionene med høy næringsattraktivitet har ikke et høyt utdanningsnivå. Det er riktignok er viss positiv sammenheng i den nederste figuren også, men sammenhengen er så svak at den like godt kan skyldes rene tilfeldigheter.



Figur 38: Arbeidsplassvekst og utdanningsnivå i næringslivet i perioden 2006-2015 for regionene i Norge.



Figur 39 Næringsattraktivitet og utdanningsnivå i næringslivet i perioden 2006-2015 for regionene i Norge.

6. Næringslivsindeksen

I dette kapitlet skal vi se nærmere på et sett med indikatorer for næringsutvikling som vi til slutt skal sette sammen til en næringslivsindeks. Vi har allerede vist utviklingen av antall arbeidsplasser i næringslivet og analysert denne utviklingen. Det er arbeidsplassutviklingen i næringslivet som har klart størst betydning for samfunnsutviklingen på et sted. Derfor får arbeidsplassutviklingen i næringslivet en sentral plass i vår attraktivitetsmodell. For de fleste bedriftsledere er det imidlertid ikke et selvstendig mål å maksimere antall ansatte, snarere tvert imot. Derfor kan det være interessant å måle næringsutviklingen på en måte som ligger nærmere næringslivets egne premisser. Hensikten er å få fram om næringslivet går godt eller dårlig sammenliknet med andre steder.

Vi bruker fem indikatorer i næringslivsindeksen:

- Verdiskaping og produktivitet
- Arbeidsplassvekst
- Lønnsomhet
- Nyetableringer
- Næringslivets størrelse

Verdiskaping er et sentralt begrep i makroøkonomien. Norges verdiskaping er gjerne målt med bruttonasjonalproduktet (BNP), som forteller hvilke samlede verdier som kan fordeles til ulike formål i landet. En bedrifts bidrag til BNP (bedriftens verdiskaping) måles som summen av lønnskostnadene og driftsresultatet. Bedriftens verdiskaping fordeles på de ansatte (via lønn), til eierne (via utbytte), til de som finansierer kapitalen (banker), til skatt og til overskudd i bedriften. Når vi sammenlikner BNP i ulike land, er det gjerne BNP per innbygger som er målet. For bedrifter er det parallelle begrepet produktivitet. Produktiviteten er da bedriftens verdiskaping per ansatt (eller årsverk). En bedrift med høy produktivitet vil da ha høy verdiskaping per ansatt. En av indikatorene i næringslivsindeksen blir derfor samlet produktivitet i næringslivet.

Arbeidsplassvekst i næringslivet er den andre indikatoren i næringslivsindeksen. Et sted kan ha vekst i produktiviteten samtidig med en nedgang i antall arbeidsplasser og verdiskaping. Det vil skje på steder hvor lite produktive bedrifter legges ned. Produktiviteten alene vil ikke fortelle om det er vekst i verdiskapingen på et sted. Arbeidsplassveksten og produktivitetsendringene vil til sammen gi et mål for vekst i verdiskaping. Derfor bør vi ha med både produktivitet og arbeidsplassvekst.

Den tredje indikatoren i næringslivsindeksen er lønnsomhet. Lønnsomheten til en bedrift er enkelt sagt inntektene fratrukket utgiftene. Det er åpenbart en fordel å ha en stor andel lønnsomme bedrifter.

Det er også bra for et sted å ha mange nyetableringer. Vi måler etableringsaktiviteten gjennom etableringsfrekvensen, som er den fjerde indikatoren. Etableringsfrekvensen er antall nyetablerte bedrifter i et år i prosent av beholdningen av antall bedrifter ved årets start.

Når vi setter sammen indikatorer til en næringslivsindeks, bruker vi en femte indikator som sier noe om næringslivets relative størrelse. Vi bruker da antall arbeidsplasser i næringslivet som andel av befolkningen som mål.

6.1 Verdiskaping

Den samlede verdiskapingen i næringslivet er summen av verdiskapingen til hver enkelt bedrift. Datakilden er regnskapene som bedriftene sender inn til Brønnøysundregisteret. Da får vi med verdiskapingen til alle regnskapspliktige foretak, men ikke de bedriftene som ikke er regnskapspliktige. De regnskapspliktige foretakene står imidlertid for det aller meste av verdiskapingen. En del større foretak har virksomhet i flere kommuner. I slike tilfeller har vi fordelt foretakets verdiskaping proporsjonalt med antall ansatte som foretaket har i de enkelte kommunene. Et foretak med adresse i Oslo, men som har virksomhet i andre kommuner, får da fordelt verdiskapingen mellom de kommunene hvor foretaket har ansatte.

Med en slik metode kan vi beregne verdiskapingen i næringslivet i fylker, regioner og kommuner.

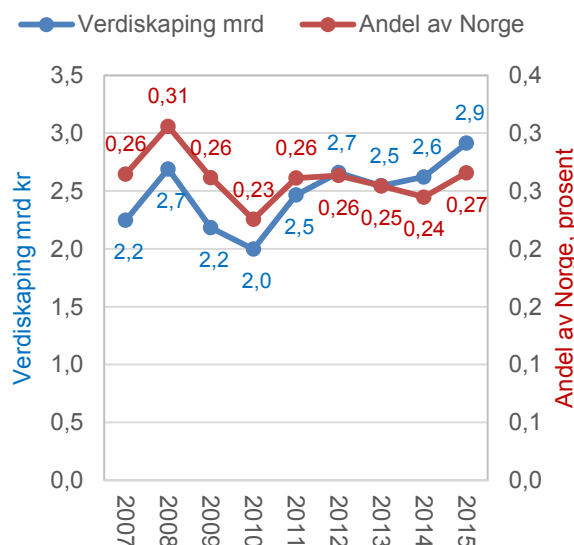
I den øverste figuren ser vi at verdiskapingen i næringslivet i Eigersund har økt fra 2007 til 2015. Den laveste verdiskaping hadde Eigersund i 2010 med 2,0 mrd og den høyeste i 2015 med 2,9 mrd.

Eigersunds andel av landets verdiskaping har holdt seg på et ganske stabilt nivå siden 2011. I 2015 var andelen 0,27 prosent. Det er omtrent samme andelen som i 2011, til tross for at verdiskapingen i Eigersund har vokst. Det skyldes at verdiskapingen i landet har økt mer.

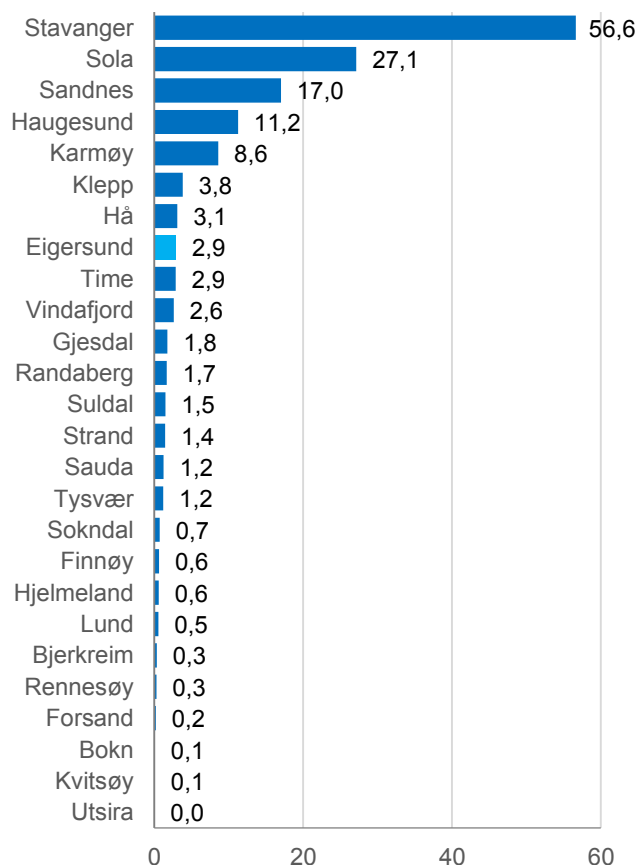
I den nederste figuren sammenlikner vi verdiskapingen i næringslivet i kommunene i Rogaland.

Stavanger har klart høyest verdiskaping i næringslivet av de 26 kommunene også etter at vi har tatt bort finans- og olje- og gassutvinningsbransjen. Verdiskapingen i næringslivet i Stavanger var 56,6 mrd kroner i 2015.

Eigersund har den åttende høyeste verdiskapingen i Rogaland i 2015 med 2,9 mrd kroner.



Figur 40: Verdiskaping i næringslivet unntatt olje- og gassutvinning og finans i Eigersund.



Figur 41: Verdiskaping i milliarder kroner i næringslivet, unntatt olje- og gassutvinning og finans, i kommunene i Rogaland i 2015.

Hvilke bransjer står for verdiskapingen?

Det er interessant å se hvilke bransjer som står for verdiskapingen i Eigersund. Det er vist i figuren til høyre.

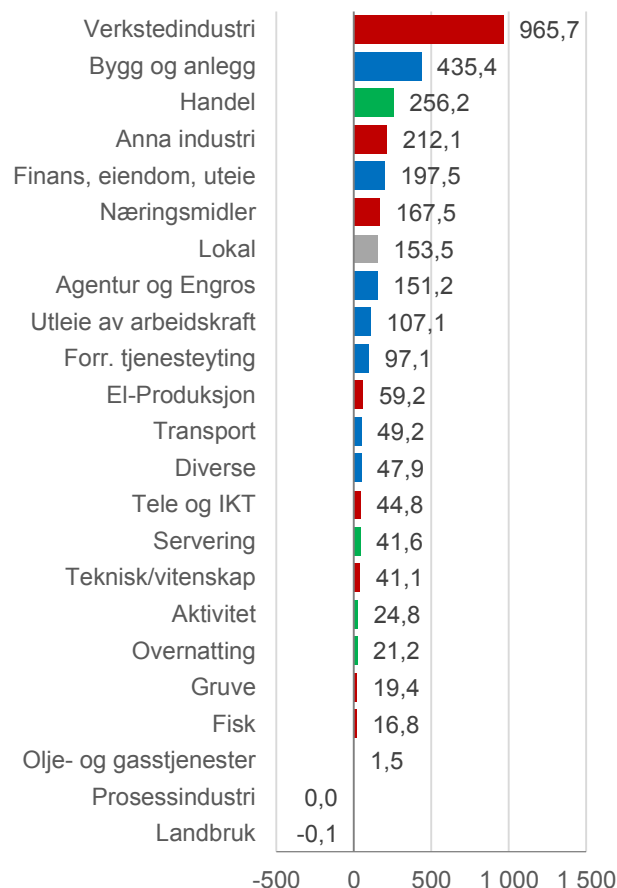
Verkstedindustrien har klart høyest verdiskaping i Eigersund og står for omtrent 31 prosent av verdiskapingen i næringslivet i kommunen. Aker Eigersund AS og Aker Solutions AS står til sammen for 88,6 prosent av verdiskapingen i Eigersunds verkstedindustribransje.

Bransjen med nest høyest verdiskaping i Eigersund er bygg og anlegg. Deretter kommer handel og anna industri. Alle disse bransjene har en verdiskaping over 200 mill kroner hver i 2015.

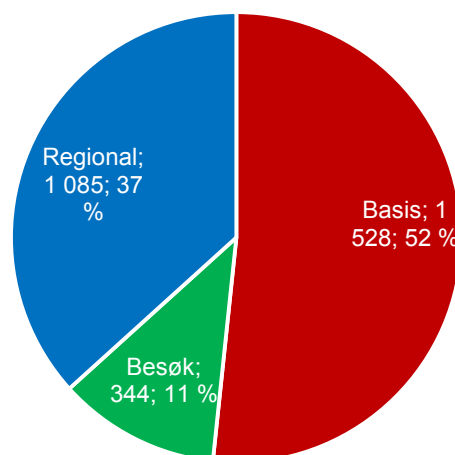
Hvis vi fordeler verdiskapingen på de tre næringstypene, som i det nederste kakediagrammet, ser vi at basisnæringene har høyest verdiskaping og står for 52 prosent av verdiskapingen i næringslivet i Eigersund. Det er ikke overraskende når verkstedindustrien alene utgjør nesten 31 prosent av verdiskapingen i næringslivet i Eigersund.

De regionale næringene står for 37 prosent av verdiskapingen i næringslivet.

Besøksnæringene står for 11 prosent. Størstedelen av verdiskapingen i besøksnæringene er i handel. Verdiskapingen per ansatt er forholdsvis lav i besøksnæringene.



Figur 42: Verdiskaping i de enkelte bransjene i Eigersund, mill kroner, i 2015.



Figur 43: Verdiskaping i 2015 i Eigersund i de tre næringstypene.

6.2 Produktivitet

Produktivitet er i dette notatet definert som verdiskaping per ansatt. Høy produktivitet betyr at det blir mer verdier å fordele, enten til høyere lønninger for de ansatte, bedre lønnsomhet i bedriften, større utbytte til eierne, eller mer til skatt.

Produktivitet i bransjene

Når vi skal analysere forskjeller i produktiviteten mellom ulike steder, må vi gjøre det på bakgrunn av bransjestrukturen. Det er svært stor forskjell mellom ulike bransjer når det gjelder produktivitet.

I figuren til høyre ser vi den gjennomsnittlige produktiviteten i de ulike bransjene i Norge i 2015. Den mest produktive bransjen i Norge i 2015 var kraftproduksjon, der verdiskapingen var tett opp til fire millioner kroner per ansatt.

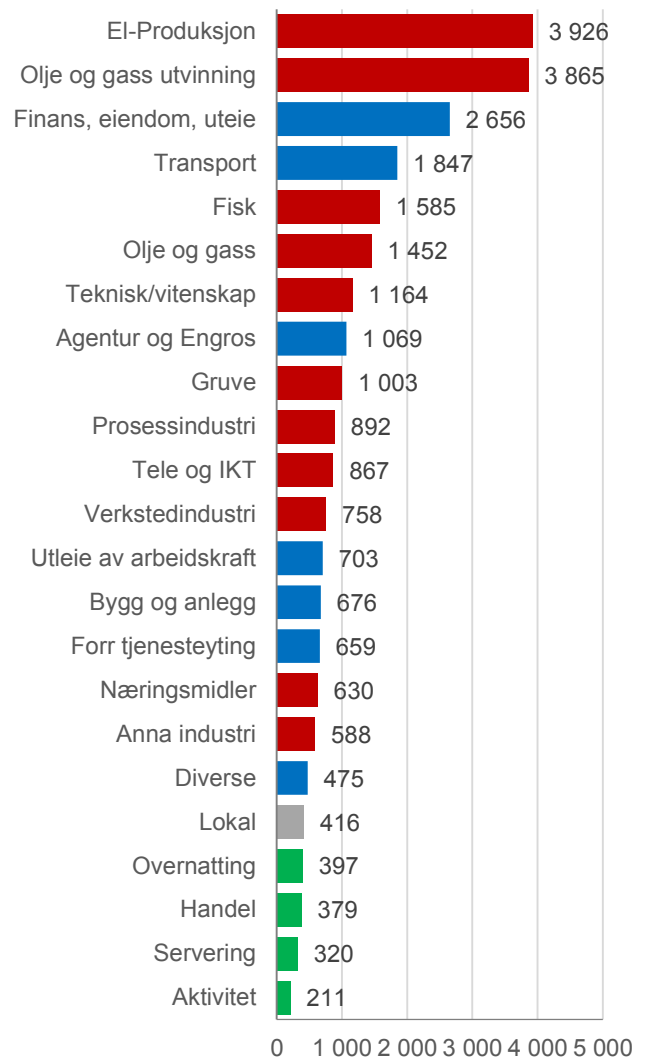
Bedrifter innenfor olje- og gassutvinning hadde en verdiskaping på 3,9 mill kr per ansatt dette året. I 2014 var verdiskapingen i olje- og gassutvinning på over 13 mill kr per ansatt. Produktiviteten falt dermed med 10 mill per ansatt. Det er naturligvis prisfallet som har gjort det. Verdiskapingen er målt i løpende kroner, og prisvariasjoner slår rett inn i produktivetsmålingene.

Bransjer som finans, transport, fisk, tjenester til olje og gass, tekniske og vitenskapelige tjenester, agentur og gruvedrift er også bransjer med høy produktivitet.

Det er et mønster at bransjer som er kapitalintensive har høyere produktivitet. Bransjer som el-produksjon, fisk og prosessindustri er bransjer der det er mye kapital investert per arbeidsplass.

Et annet mønster er at bransjer som er kompetanseintensive, som for eksempel tele/IKT og tekniske og vitenskapelige tjenester, har høyere produktivitet. I slike bransjer er utdanningsnivået høyere og lønnsvilkårene deretter.

En tredje faktor som påvirker produktiviteten er fordelingen av heltid/deltid. Besøksbransjene (servering, overnatting, aktiviteter og handel) er bransjer hvor andelen av deltidsansatte antakelig er høyere enn i de andre bransjene.



Figur 44: Produktivitet i de ulike bransjene i Norge i 2015, 1000 kr. Målt som verdiskaping per ansatt.

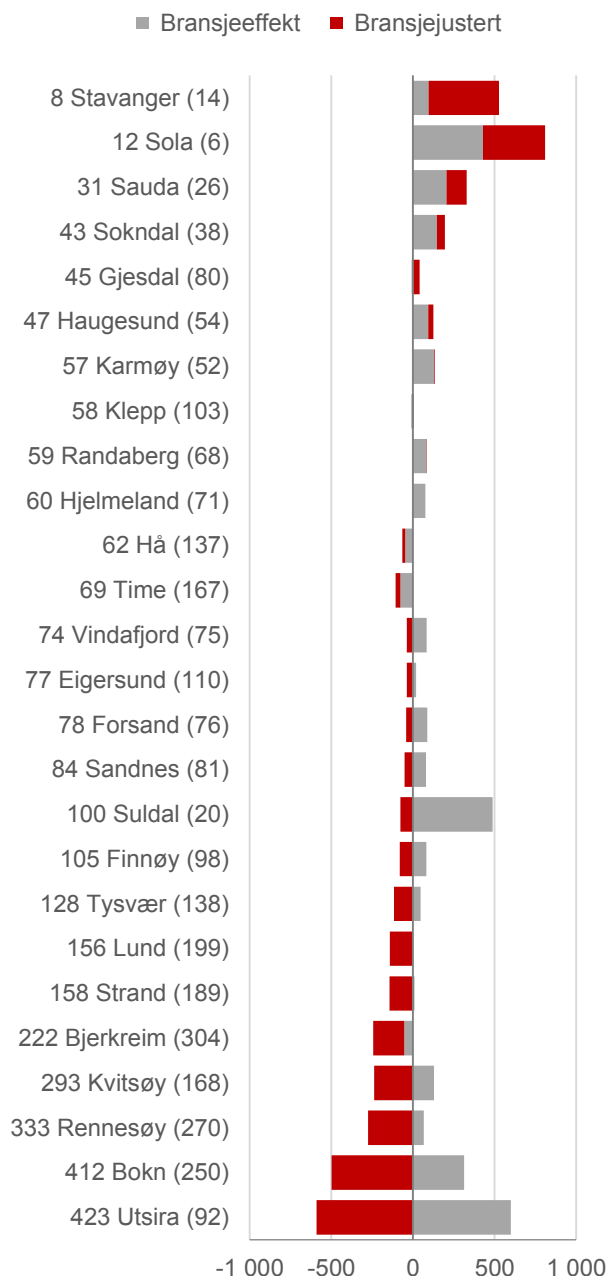
Produktivitet i kommunene

Produktiviteten i næringslivet i Eigersund og de andre kommunene i Rogaland er vist i figuren til høyre. Det er avviket fra gjennomsnittlig produktivitet i Norge som er vist, dekomponert i bransjeeffekt og den delen av produktiviteten som ikke er forklart av bransjestrukturen.

Bransjeeffekten varierer noe mellom kommunene. Utsira, Suldal og Sola har den høyeste positive bransjeeffekten. I disse kommunene er det veldig mange arbeidsplasser i bransjer med høy produktivitet på landsbasis. Kommuner som Time, Bjerkreim, Hå, Klepp og Gjesdal har derimot en overvekt av arbeidsplasser i lavproduktive bransjer, og har derfor en negativ bransjeeffekt. Eigersund har en bransjestruktur med positiv bransjeeffekt. Ut fra bransjestrukturen i Eigersund er det forventet en produktivitet tilsvarende nesten 662 000 kr per ansatt. Det er litt høyere enn landsgjennomsnittet på 644 000 kr per ansatt.

Den bransjejusterte produktiviteten er negativ for de fleste kommunene i Rogaland. Ni kommuner har en positiv bransjejustert produktivitet. Produktiviteten i næringslivet er ujevnt fordelt mellom kommunene. Det er bare omtrent 50 kommuner i landet som har en bransjejustert produktivitet på plussiden.

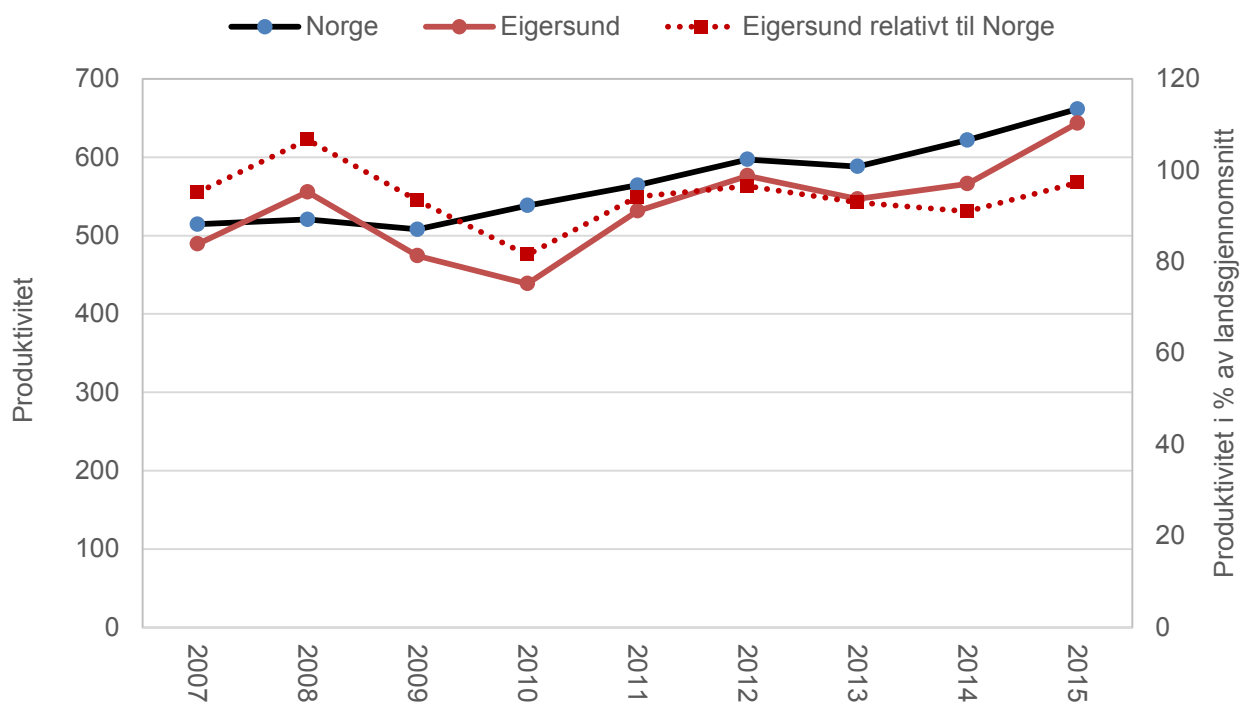
Eigersund har en negativ bransjejustert produktivitet tilsvarende 37 800 kr. Det vil si at produktiviteten er 37 800 kr lavere enn bransjestrukturen skulle tilsi. Dette gir en rangering som nummer 77 av 428 kommuner.



Figur 45: Avvik fra produktiviteten nasjonalt, dekomponert i bransjeeffekt og uforklart produktivitet. Det vises kommunene i Rogaland. Tallet til venstre er rangering for bransjejustert produktivitet blant de 428 kommunene. Tallet i parentes er rangering for produktiviteten uten bransjejustering.

Utvikling i produktivitet

I figuren under ser vi utviklingen i produktiviteten i Eigersund og Norge i årene 2007 til 2015. I figuren kan vi også følge produktiviteten i Eigersund i prosent av landsgjennomsnittet.



Figur 46: Produktivitet i næringslivet i Eigersund og Norge (fastland), 1000 kr per ansatt venstre akse, og produktiviteten i Eigersund i prosent av landets, høyre akse. Bransjene olje- og gassutvinning og finans er utelatt.

På landsbasis har produktiviteten økt ganske jevnt fra 2007 til 2015. Produktiviteten er målt i løpende kroner, så en del av økningen er inflasjon.

Den prikkede linjen viser produktiviteten i næringslivet i Eigersund i prosent av tilsvarende produktivitet i Norge. Produktiviteten i Eigersund er litt lavere enn på landsbasis i alle årene etter 2008. Vi kan imidlertid se at differansen mellom Eigersund og landets produktivitet er forholdsvis liten og synkende. I 2015 er produktiviteten i Eigersund nesten på linje med landets produktivitet.

6.3 Nyetableringer

Næringslivet kan vokse som følge av at det startes opp nye bedrifter. Nye bedrifter bringer ofte inn innovasjon og nytt blod til næringslivet. I dette kapitlet skal vi se nærmere på etableringsaktiviteten i kommunen.

Etableringsfrekvens

Etableringsfrekvens er antall nystartede foretak i prosent av eksisterende foretak i begynnelsen av året. I dette kapitlet bruker vi data fra Enhetsregisteret til analysene.

I Norge var etableringsfrekvensen mellom åtte og ni prosent fram til 2007. I 2009 var etableringsfrekvensen på det laveste nivået, 6,4 prosent. De siste årene har etableringsfrekvensen økt litt og er på 7,4 prosent i 2016.

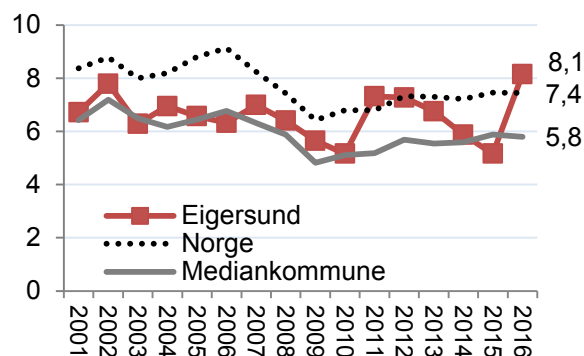
Eigersund hadde en høy etableringsfrekvens på 8,1 prosent i 2016. Antall nye foretak i prosent av antall foretak i begynnelsen av året var klart høyere enn landsgjennomsnittet i 2016.

Etableringsfrekvensen i Eigersund har vært lavere enn landsgjennomsnittet fram til 2010 og mellom 2013 og 2015. De største byene trekker gjennomsnittet mye opp, noe som gjør at de aller fleste kommunene havner under landsgjennomsnittet.

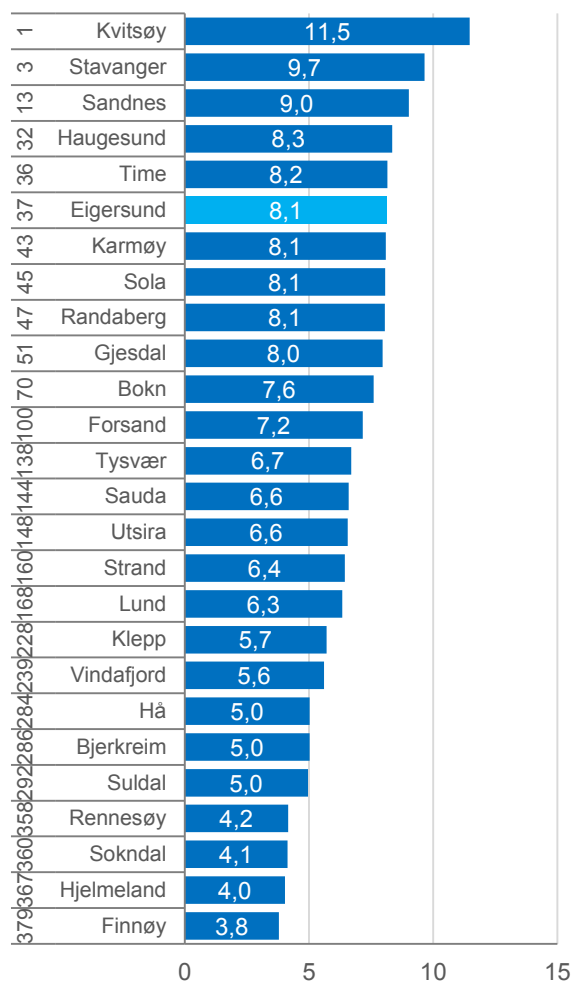
I den nederste figuren sammenlikner vi etableringsfrekvensen i Eigersund med de andre kommunene i Rogaland. Kvitsøy og Stavanger hadde høyest etableringsfrekvens av kommunene i Rogaland i 2016.

Eigersund er på sjetteplass av kommunene i fylket.

Vi kan se at Eigersund er rangert som nummer 37 av de 426 kommunene. Eigersund plasserer seg dermed blant de 40 kommunene i landet med høyest etableringsfrekvens i 2016.



Figur 47: Etableringsfrekvens i Eigersund, Norge og mediankommunen.



Figur 48: Etableringsfrekvens i kommunene i Rogaland i 2016. Kommunenes rangering i forhold til de 426 kommunene i Norge angitt helt til venstre.

Bransjustert etableringsfrekvens

Etableringsfrekvensen varierer mye mellom de ulike bransjene. Innenfor bransjer som landbruk og industri etableres det få nye foretak, samtidig som det også legges ned få. Innenfor tjenesteytende næringer og serveringsbransjen er det mye høyere rotasjon av bedrifter, ved at det både etableres og legges ned mange foretak hvert år. Dermed vil bransjestrukturen i stor grad påvirke etableringsfrekvensen.

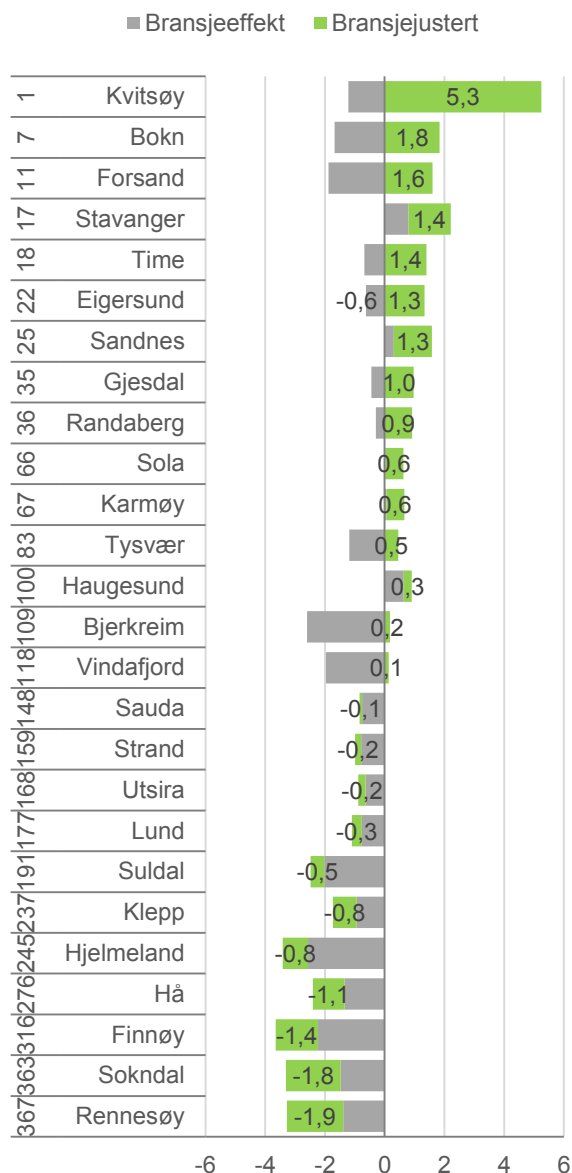
Derfor er det grunn til å skille ut effekten av bransjestrukturen også her, slik vi har gjort tidligere i dette notatet for andre indikatorer. Vi bruker samme metode som tidligere.

I figuren til høyre har vi analysert etableringsfrekvensen i hver enkelt kommune. Vi har sett på avviket mellom etableringsfrekvensen i kommunen og etableringsfrekvensen nasjonalt. Dette avviket er deretter dekomponert i en bransjeeffekt og en bransjustert etableringsfrekvens. Da kan vi få fram hvor mye av avviket i etableringsfrekvensen som skyldes bransjestrukturen alene. Den delen som ikke skyldes bransjestrukturen kaller vi bransjustert etableringsfrekvens. Det er egentlig et bedre mål for etableringsaktiviteten enn den ujusterte etableringsfrekvensen vi så på forrige side.

I figuren kan vi se at bare Stavanger, Haugesund og Sandnes av de 26 kommunene i Rogaland hadde en positiv bransjeeffekt. Det betyr at det er forholdsvis få foretak i bransjer med generelt mange nyetableringer i de fleste kommuner i Rogaland. Karmøy og Sola hadde enn bransjesammensetting som skulle tilsi en etableringsfrekvens på linje med landsgjennomsnitt.

Eigersund hadde en etableringsfrekvens som var 0,7 prosentpoeng under landsgjennomsnittet. Nå ser vi at bransjestrukturen har påvirket etableringsfrekvensen negativt tilsvarende 0,6 prosentpoeng.

Når vi justerer for bransjestrukturen, har Eigersund en bransjustert etableringsfrekvens på 1,3 prosent. Rangeringsnummeret til Eigersund er da 22 av 426 kommuner. Vi ser at rangeringen øker fra 37 til 22 når vi justerer for bransjestrukturen.



Figur 49: Etableringsfrekvensen i kommunene i Rogaland i 2016, avvik fra nasjonale tall, dekomponert i bransjeeffekt og bransjustert etableringsfrekvens. Kommunenes rangering for bransjustert etableringsfrekvens i forhold til de 426 kommunene i Norge angitt helt til venstre.

Vekst i antall foretak

Indikatoren vekst i antall foretak er etableringsfrekvensen fratrukket andelen nedlagte foretak.

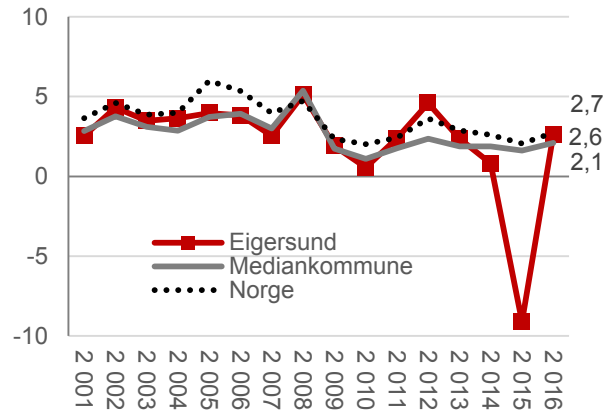
Antall foretak i Norge økte med mellom fire og seks prosent årlig mellom 2002 og 2008. Etter finanskrisen falt veksten i antall foretak ned til to prosent i 2010. Etter det tok veksten i antall foretak seg opp igjen i 2012, før veksten i antall foretak sank igjen. I 2016 var veksten i antall foretak på 2,7 prosent. Veksten i antall foretak er sterkere enn den økonomiske veksten. Det betyr at den gjennomsnittlige størrelsen på foretakene stadig blir mindre.

Eigersund har hatt varierende vekst i antall foretak. I enkelte år har det vært høyere vekst enn ellers i landet, i andre år har det vært lavere vekst. I nesten alle år unntatt av 2015 har det vært flere nyetableringer enn nedleggelse i Eigersund. I 2016 økte antall registrerte foretak med 2,6 prosent i Eigersund. Det er på linje med veksten på landsbasis, men litt høyere enn for mediankommunen. Vi ser at Eigersund hadde overaskende mange nedleggelse i 2015 og dermed nedgang i antall foretak. Denne trenden fortsatte heldigvis ikke i 2016.

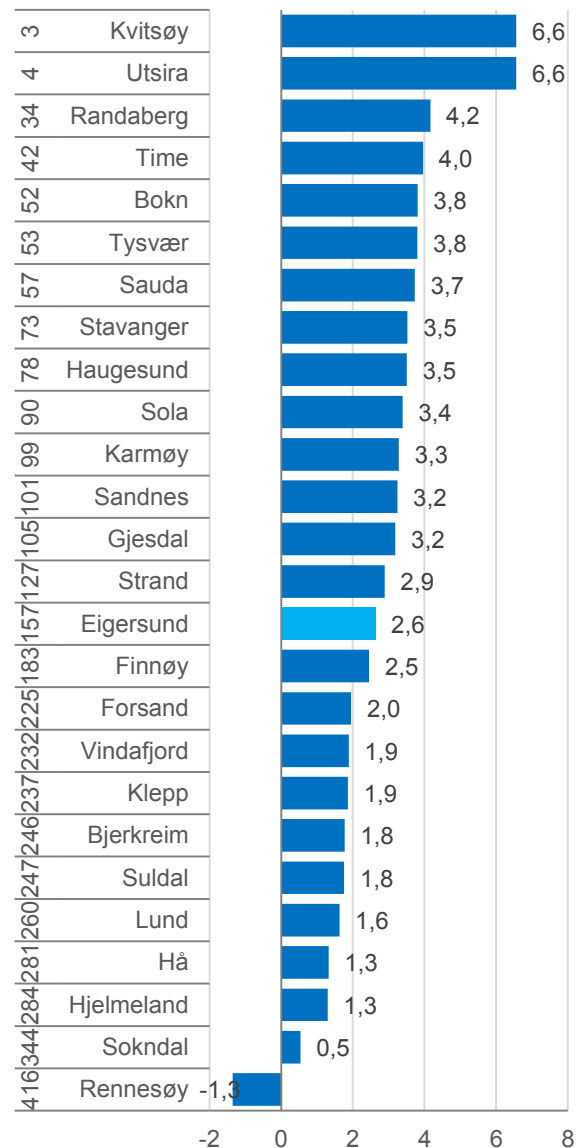
I den nederste figuren ser vi vekst i antall foretak i kommunene i Rogaland i 2016.

Kvitsøy og Utsira hadde høyest vekst i antall foretak. Bare Rennesøy av de 26 kommunene hadde nedgang.

Eigersund kom på femtendeplass i Rogaland og plasserer seg som nummer 157 av alle 426 kommuner i landet.



Figur 50: Vekst i antall foretak i Eigersund, Norge og mediankommunen.



Figur 51: Vekst i antall foretak i kommunene i Rogaland i 2016. Kommunens rangering i forhold til de 426 kommunene i Norge angitt helt til venstre.

Etableringsindeksen

Vi har nå sett på tre indikatorer for etableringsaktiviteten. Det er etableringsfrekvens, bransjejustert etableringsfrekvens og vekst i antall foretak. Disse tre indikatorene kan vi sette sammen til en etableringsindeks, for å få et samlet uttrykk for etableringsaktiviteten for hvert enkelt sted. Vi bruker da rangeringsnumrene til hver enkelt indikator.

I den øverste figuren ser vi hvordan rangeringen til Eigersund har variert siden 2000.

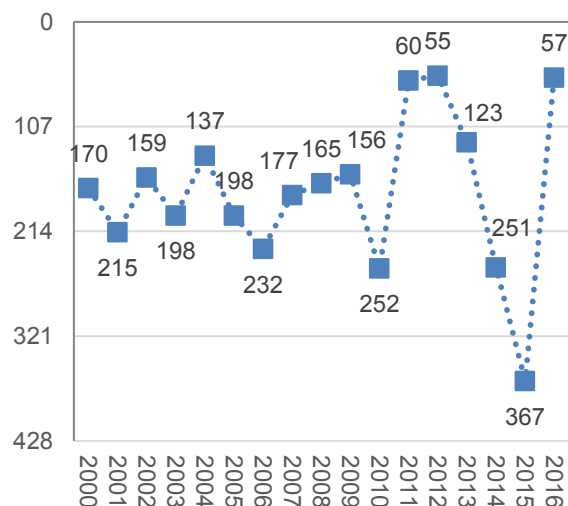
Rangeringene til Eigersund har variert fra 367. plass som dårligste resultat i 2015 til 55. plass i 2012. Eigersund har i de fleste årene vært i den bedre halvdel av kommunene i landet.

I den nederste figuren ser vi plasseringen til alle de 26 kommunene i Rogaland på etableringsindeksen for 2016.

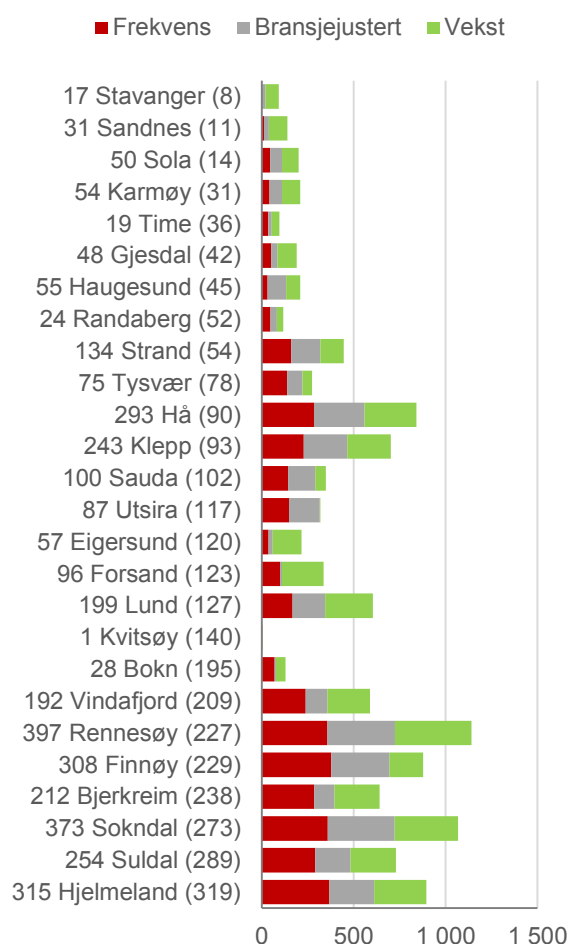
Eigersund plasserer seg litt over middels av de 26 kommunene. Vi ser at Eigersund gjør det best på bransjejustert etableringsfrekvens og dårligst på vekst i antall foretak. Hvis vi ser på plasseringen de siste ti årene under ett, har Eigersund en lavere plassering og plasserer seg med sin 120. plass som nummer femten i fylket.

Etableringsaktiviteten blir også påvirket av befolkningsveksten. Når befolkningen øker, blir det automatisk etablert mange bedrifter som baserer seg på det lokale markedet. Det er i liten grad slik at steder med mange etableringer skaper vekst som trekker folk. Til det utgjør de nyetablerte en for liten andel av den samlede sysselsettingen. Det er heller slik at steder med befolkningsvekst også får mange nyetableringer som følge av befolkningsveksten.

Byene har generelt bedre befolkningsvekst, og kommer som følge av det ofte høyt på denne statistikken. I tillegg har byene også som regel en bransjestruktur som gjør at det blir flere nyetableringer.



Figur 52: Eigersunds rangering på etableringsindeksen av 426 kommuner i Norge.



Figur 53: Etableringsindeksen for kommunene i Rogaland i 2016. Helt til venstre angis rangeringsnummer for 2016, i parentesen står rangeringsnummer for de siste ti årene.

6.4 Lønnsomhet

Bedriftsøkonomisk lønnsomhet handler ganske enkelt om at inntektene må være høyere enn kostnadene. Det finnes flere lønnsomhetsmål, men vi konsentrerer oss om bedriftenes resultat før skatt. Bedrifter med underskudd står i fare for å gå konkurs eller legges ned, mens bedrifter med overskudd vil øke egenkapitalen og være rustet til vekst og nyinvesteringer.

Andel lønnsomme foretak

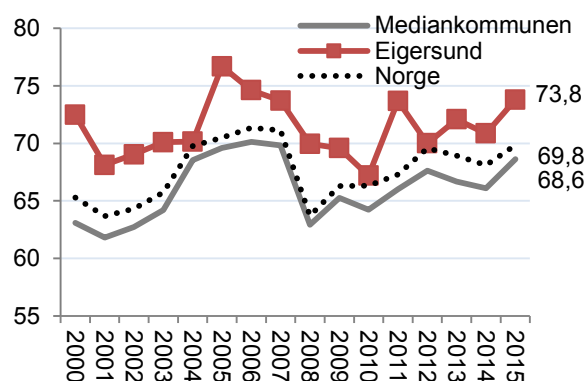
Vi skal se på hvor stor andel av foretakene i hver enkelt kommune som har positivt resultat før skatt. Data for lønnsomhetsanalysene er hentet fra Regnskapsregisteret i Brønnøysund, hvor alle regnskapene fra regnskapspliktige foretak er registrert. Fra 2015 har vi også tatt med foretak som har hovedkontor utenfor Eigersund.

I den øverste figuren ser vi hvordan andelen lønnsomme foretak har utviklet seg i Eigersund. Andelen lønnsomme bedrifter i Eigersund har vært høyere enn landsgjennomsnittet i alle årene. I 2015 ble andelen lønnsomme bedrifter 73,8 prosent. Det er også godt over landsgjennomsnittet på 69,8 prosent.

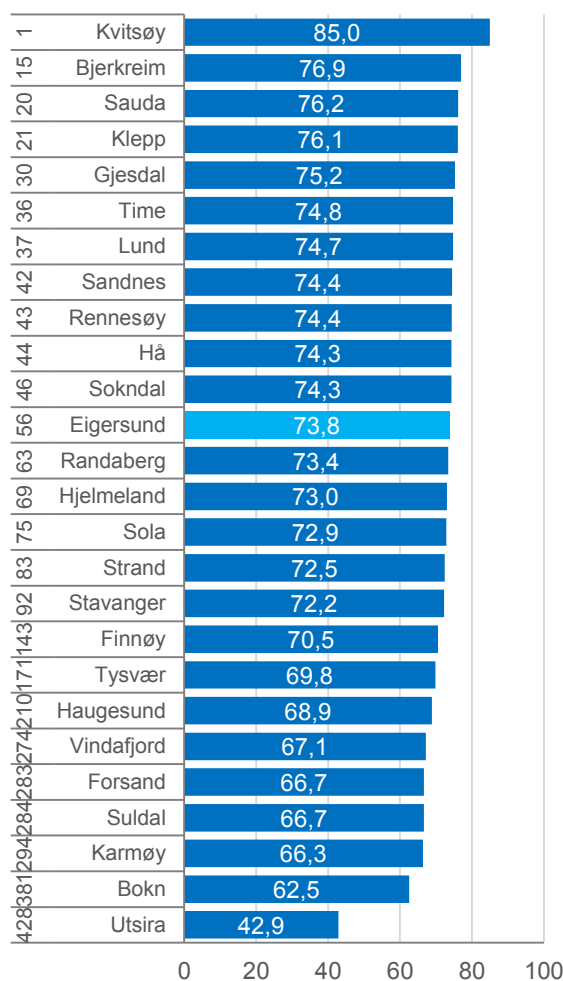
I den nederste figuren ser vi hvordan de 26 kommunene i Rogaland gjorde det i 2015 med hensyn til andel lønnsomme foretak.

Kvitsøy har høyest lønnsomhet i næringslivet av alle kommuner i landet med en andel av lønnsomme bedrifter på 85 prosent.

Eigersund er rangert som nummer 56 av de 428 kommunene når det gjelder andel lønnsomme foretak.



Figur 54: Prosentvis andel foretak med positivt resultat før skatt i Eigersund, Norge og mediankommunen.



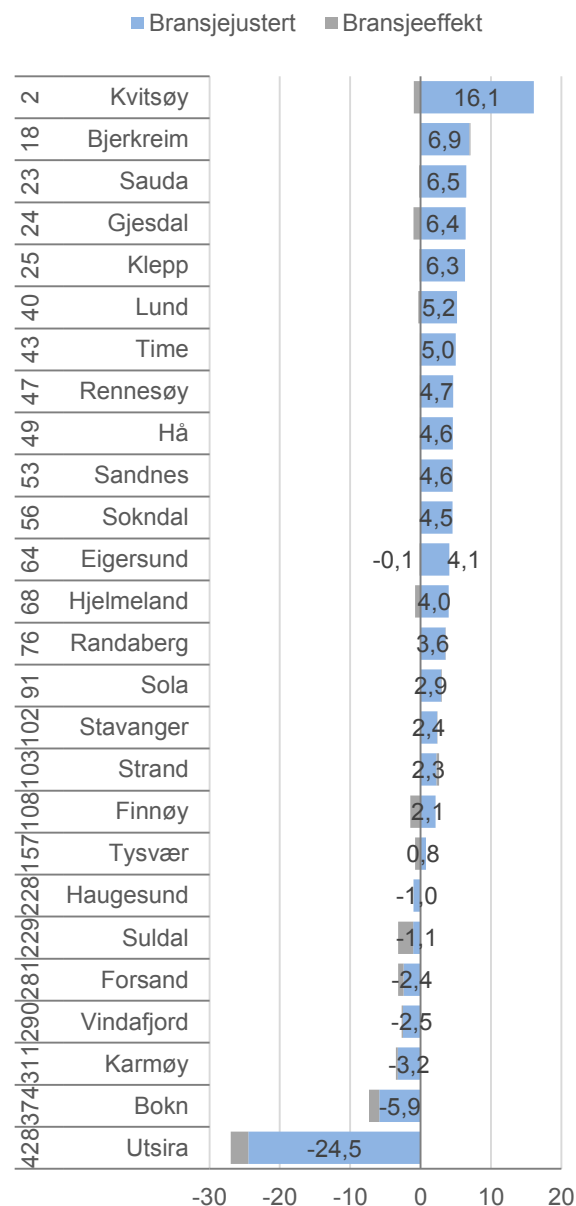
Figur 55: Prosentvis andel foretak med positivt resultat før skatt i kommunene i Rogaland i 2015.

Bransjustert lønnsomhet

Lønnsomheten varierer mellom ulike bransjer. Derfor kan forskjellene i lønnsomhet i næringslivet skyldes at næringslivet har en mer eller mindre gunstig struktur. Dette skal vi korrigere for, på samme måte som vi har korrigert for bransjestrukturen for andre indikatorer.

Resultatet for kommunene i Rogaland er vist i figuren til høyre.

Eigersund har også en forholdsvis høy lønnsomhet etter at vi har justert for bransjestrukturen. Andel lønnsomme foretak i Eigersund er 4,2 prosentpoeng over forventet verdi ut fra bransjesammensetningen. Rangeringen til Eigersund er nå 64 av 428 kommuner.



Figur 56: Prosentvis andel lønnsomme foretak, avvik fra landsgjennomsnittet, dekomponert i bransjeeffekt og bransjejustert lønnsomhet. Til venstre angis rangeringen blant de 428 kommunene.

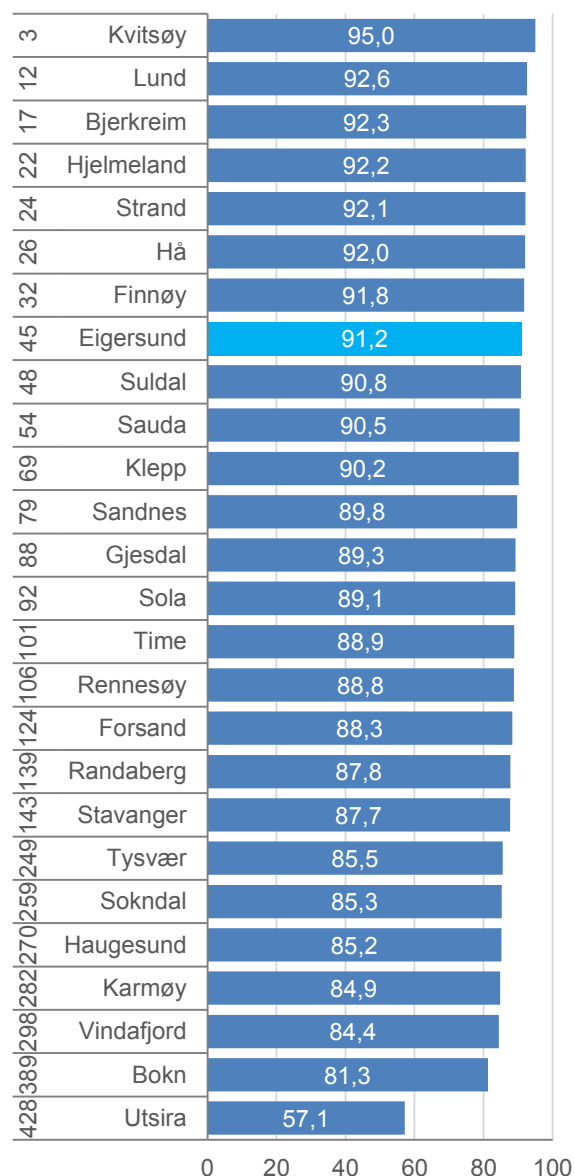
Egenkapitalandel

En bedrifts egenkapital er verdien av eiendelene fratrukket bedriftens gjeld. Bedrifter med negativ egenkapital står i fare for å gå konkurs dersom de ikke får tilført ny egenkapital eller har overskudd som øker egenkapitalen. Egenkapitalen øker når bedriften har overskudd og synker når bedriften har underskudd. Vi har derfor med egenkapital som en tredje indikator for lønnsomhet. Også her teller vi med foretak med virksomhet i flere kommuner, slik at utvalget blir større enn tidligere. Slike foretak blir telt med i alle kommunene de har virksomhet.

I figuren til høyre ser vi den prosentvise andelen av foretak med positiv egenkapital i kommunene i Rogaland.

Kvitsøy har klart høyest andel bedrifter med positiv egenkapital av de 26 kommunene. De fleste av de 26 kommunene har en forholdsvis høy andel med positiv egenkapital. Det kan vi se av rangeringsnumrene.

I Eigersund har bare 8,8 prosent av bedriftene negativ egenkapital. Eigersund er rangert som nummer 45 av de 428 kommunene i landet på denne statistikken.



Figur 57: Andel foretak med positiv egenkapital i kommunene i Rogaland i 2015. Til venstre angis rangeringen blant de 428 kommunene.

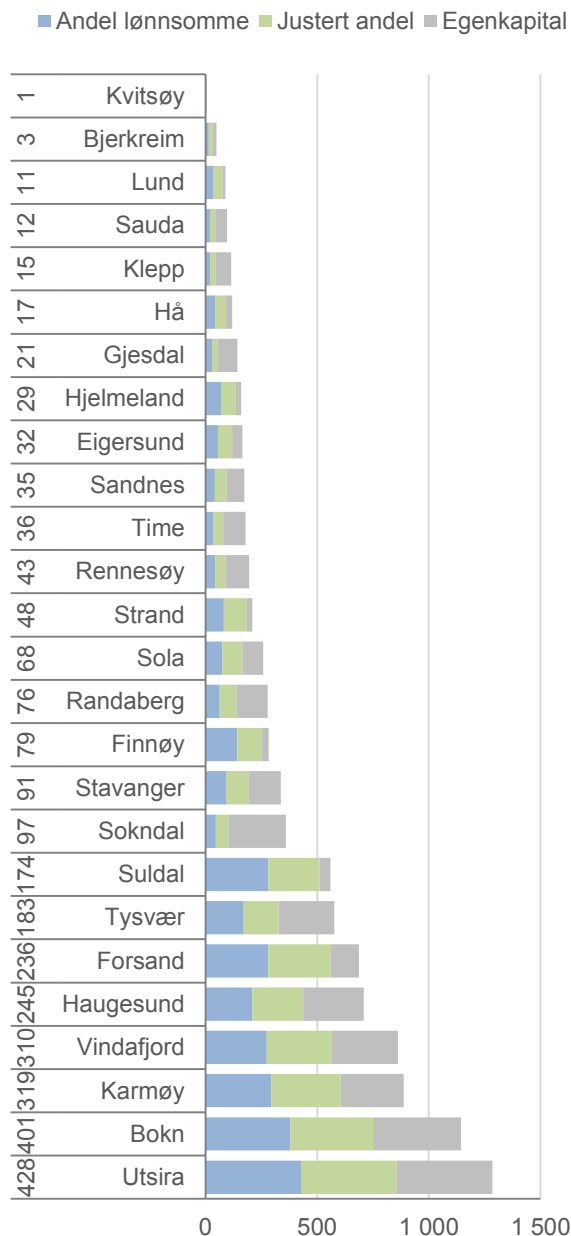
Lønnsomhetsindeksen

I dette kapitlet har vi vist tre ulike indikatorer for lønnsomhet: Andel foretak med positivt resultat før skatt, bransjejustert andel med positivt resultat og til slutt andel foretak med positiv egenkapital. Disse tre indikatorene kan vi sette sammen til en lønnsomhetsindeks.

I figuren ser vi hvordan de 26 kommunene i Rogaland gjorde det på lønnsomhetsindeksen for 2015.

Kvitsøy og Bjerkreim plasserer seg øverst på lønnsomhetsindeksen blant kommunene i Rogaland.

Eigersund kom ut på en niende plass i Rogaland før Sandnes og Time. Eigersund plasserte seg som nummer 32 av 428 kommuner.



Figur 58: Lønnsomhetsindeksen 2015 for kommunene i Rogaland. Rangeringen til hver av de tre lønnsomhetsindikatorerne er vist inni figuren. Helt til venstre angis rangeringen for lønnsomhetsindeksen 2015.

6.5 Næringsutviklingen oppsummert

Så langt har vi beskrevet utviklingen i næringslivet med flere ulike indikatorer: arbeidsplassvekst, verdiskaping, produktivitet, nyetableringer og lønnsomhet. Alle disse indikatorene forteller noe om næringsutviklingen, men fokuserer på ulike aspekt av utviklingen.

Tabell 6: Eigersund rangering blant de 428/426 (fra 2016) kommunene i Norge, med hensyn til ulike indikatorer for næringsutvikling.

Kategori	2007	2008	2009	2010	2011	2012	2013	2014	2015	2016
Arbeidsplassvekst	119	72	327	248	151	238	168	310	134	351
Produktivitet	140	102	137	217	150	118	157	162	110	
Nyetableringer	178	166	159	254	60	56	125	252	369	57
Lønnsomhet	64	32	53	79	17	57	41	42	32	
Næringslivets størrelse	97	83	106	116	111	116	113	125	106	125
Næringslivsindeksen	38	11	86	141	16	34	31	133	70	

Arbeidsplassveksten i næringslivet er kanskje den viktigste indikatoren, fordi det er endringene i antall arbeidsplasser som har direkte effekt på samfunnsutviklingen. Arbeidsplassendringer har direkte betydning for flytting og befolkningsvekst. Eigersund fikk sterk arbeidsplassnedgang i 2016 og en svak plassering blant norske kommuner. Eigersund har skåret bedre i denne kategorien i de foregående årene.

Produktivitet er verdiskaping per ansatt. Utviklingen i produktivitet er et interessant supplement til arbeidsplassstallene. Dersom et sted har høy arbeidsplassvekst, men nedgang i produktivitet, vil det kunne bety at de nye arbeidsplassene ikke skaper særlig mye ekstra verdiskaping. Det er naturligvis arbeidsplasser med verdiskaping som er mest positivt for samfunnsutviklingen. Produktiviteten i næringslivet i Eigersund har vært godt over middels av norske kommuner i de fleste årene fra 2007 til 2015. Rangeringen for produktivitet var høyest i 2008 og nest høyest i 2015.

Nyetableringer forteller om det har vært mange nyetableringer. Nyetableringene har som oftest liten betydning for den samlede veksten fordi de fleste nyetableringer er små og utgjør en liten andel av næringslivet. Nyetableringene skaper imidlertid «nytt blod» i næringslivet og bringer ofte nye personer og aktører inn i næringslivet. Derfor er det klart positivt med mange nyetableringer. I 2014 og 2015 har Eigersund plassert seg under middels når det gjelder nyetableringer. Trenden har heldigvis ikke fortsatt i 2016, et år med forholdsvis mange nyetableringer i Eigersund.

Lønnsomheten i næringslivet i Eigersund har vært svært høy i alle årene.

Næringslivets størrelse måler antall arbeidsplasser i næringslivet i forhold til befolkningen. Eigersund er en av kommunene i Norge med forholdsvis mange arbeidsplasser i næringslivet per innbygger. Rangeringen til Eigersund har vært stabilt over middels i denne kategorien.

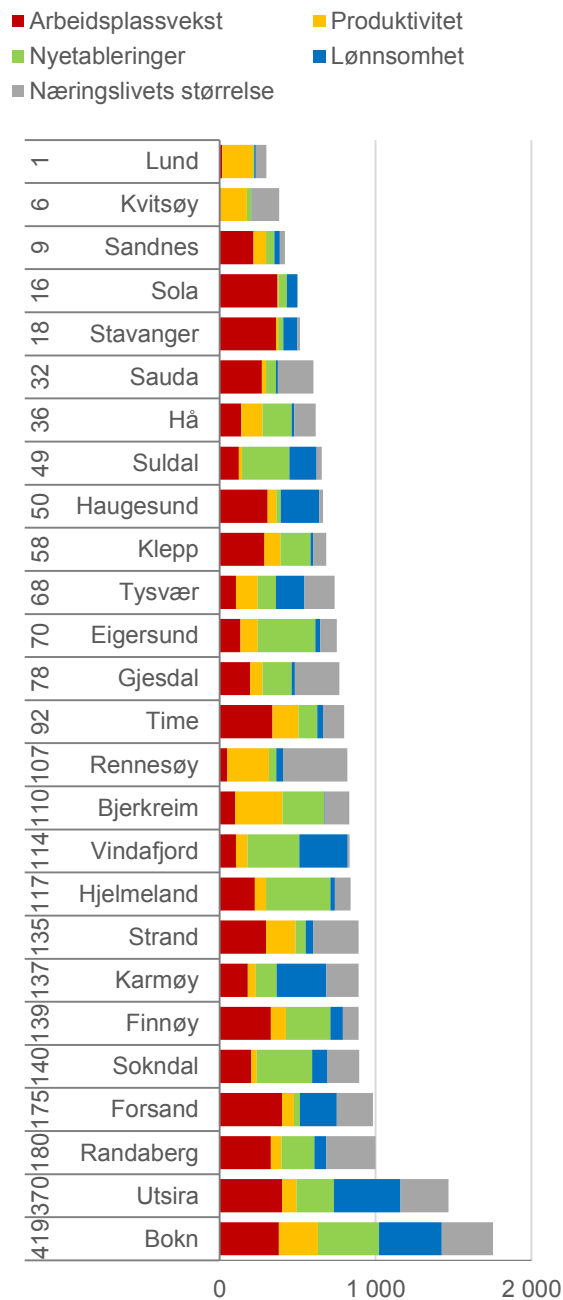
Næringslivsindeksen er satt sammen av alle de foregående fem indikatorene. Den viser hvordan kommunen gjør det sammenlagt, når alle de viktige indikatorene for næringsutvikling er tatt med. Eigersund plassering på næringslivsindeksen varierer fra år til år, men har vært forholdsvis høyt i alle årene. I 2015 ble Eigersund rangert på 70. plass av de 428 kommunene i landet. Den beste plasseringen på næringslivsindeksen hadde Eigersund i 2008 med en 11. plass.

Næringsindeksen for kommuner

I figuren har vi vist resultatene for kommunene i Rogaland på næringslivsindeksen for 2015.

24 av de 26 kommunene er rangert over middels av norske kommuner.

Eigersund plasserer seg som nummer tolv av kommunene i fylket på næringslivsindeksen for 2015 med sin 70. plass. Vi sa imidlertid på forrige side at arbeidsplassveksten i 2016 var forholdsvis svak. Det vil sannsynligvis også trekke ned Eigersunds plassering på næringslivsindeksen for 2016. Etableringsaktiviteten i Eigersund blir imidlertid høy i 2016, noe som trekker opp. Den endelige plasseringen på næringslivsindeksen for 2016 blir først klar etter at foretakenes regnskapstall for 2016 er tilgjengelige. Det skjer i september.



Figur 59: Kommunenes plassering på næringslivsindeksen for 2015 helt til venstre. I figuren viser stolpene rangeringen mellom 1 og 428. Dess mindre stolpe, dess bedre rangerin

