



EIGERSUND PÅ VEI MOT 2030

PLANPROGRAM FOR KOMMUNEPLANEN 2017 - 2030

Vedtatt av Kommuneplanutvalget 20.04.2017 sak 005/17

«Vi skaper rom for vekst!»



Innhold

1	BAKGRUNN OG FORMÅL MED PLANPROGRAMET	4
1.1	Formål og lovgrunnlag for planarbeidet	4
1.2	Kommunens plansystem	4
1.3	Oppbygging og avgrensning av planarbeidet	5
2	ORGANISERING, PLANPROSESS OG MEDVIRKNING	5
2.1	Planprosess og medvirkning	5
2.2	Organisering av kommuneplanarbeidet	7
2.3	Utarbeidelse og struktur i planprogram	7
2.4	Arealplaner - gjeldende planer og planer som skal endres/saneres	7
2.5	Barn og unge i planleggingen	7
2.6	Velforeninger og frivillige lag m.m	8
2.7	Konsekvensutredninger	8
3	NASJONALE MÅL OG RAMMER FOR PLANARBEIDET	9
3.1	Forventninger til kommunal tjenesteyting, utviklingsarbeid og forvaltning	10
3.2	Regional planstrategi, Rogaland fylkeskommune	10
4	SKISSE FOR STRATEGI OG STRUKTUR	11
4.1	Foreløpige struktur og prinsipp, gjennomgående tema og fokusområder	11
4.2	Tolv prinsipp for godt styresett på lokalt nivå	12
5	KORT OM FOKUSOMRÅDER FOR PLANARBEIDET	13
5.1	Kommunen som samfunn	13
5.1.1	Verdiskaping og næringsutvikling	13
5.1.2	Bo og vokse opp i Eigersund	14
5.1.3	Et vekstkraftig regionalt senter - by og sentrumsutvikling	16
5.2	Kommunen som organisasjon	17
5.2.1	Helsefremmende arbeidsplasser	18
5.2.2	Stolte og myndiggjorte medarbeidere	18
5.2.3	God ledelse	19
5.2.4	Tidlig innsats som grunnleggende tanke for alt vi gjør	19
6	GJENNOMGÅENDE TEMA	20
6.1	Mangfold	20
6.2	Folkehelse	21
6.3	Innovasjon	22



6.4	Samfunnssikkerhet	22
7	ANDRE TEMA OG FØRINGER FOR VURDERING AV AREAL	23
7.1	Befolkningsutvikling	23
7.2	Eigersund i en regional sammenheng	27
7.3	Tettstedsutvikling på Helleland og Hellvik	27
7.4	Spredt boligbygging – håndtering av innspill	28
7.5	Helse og omsorg	28
7.6	Kultur og oppvekst	30
7.7	Arealbrukstema – føringer for vurdering av tema	31
7.7.1	Areal for offentlige og allmenntilgjengelig virksomhet	31
7.7.2	Kystlinje, havner og kaier i Eigersund.....	31
7.7.3	Generelt om planlegging i sjø.....	31
7.7.4	Fiskeri og fiskerinæring	33
7.7.5	Reiseliv.....	33
7.7.6	Fritidsbebyggelse.....	34
7.7.7	Områder for friluftsliv og rekreasjon.....	35
7.7.8	Kulturminner og kulturlandskap.....	35
7.7.9	Geologi og steinressurser	37
7.8	Samferdsel og infrastruktur	38
7.9	Landbruk.....	40
7.10	Klima og miljøutfordringer	43
7.10.1	Fornybar energiproduksjon.....	44
8	NØDVENDIGE UTREDNINGER	45
	VEDLEGG.....	45

1 BAKGRUNN OG FORMÅL MED PLANPROGRAMMET

1.1 Formål og lovgrunnlag for planarbeidet

Eigersund kommunes planstrategi for 2016-2019 viser et behov for å rullere kommuneplanen, samfunnsdel og arealdel. Dette er planprogram for både samfunns- og arealdelen.

Planprogram for kommuneplanen er nedfelt i plan- og bygningsloven:

§ 4-1. Planprogram

For alle regionale planer og kommuneplaner (...) skal det som ledd i varsling av planoppstart utarbeides et planprogram som grunnlag for planarbeidet.

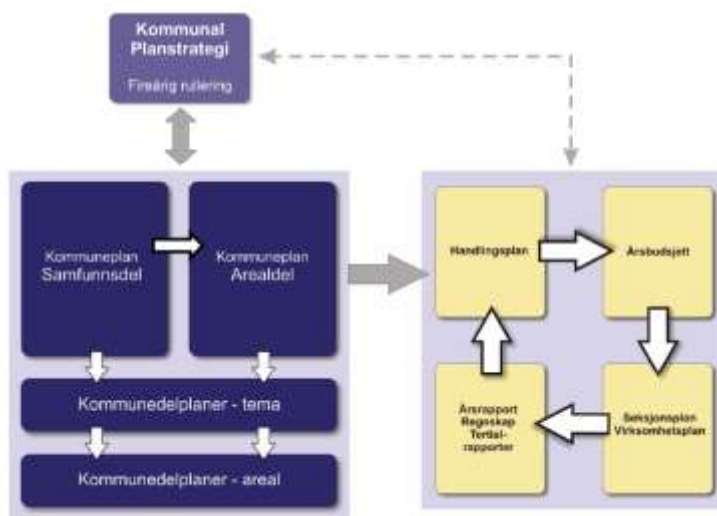
Og videre, om innholdet i planprogrammet:

Planprogrammet skal gjøre rede for formålet med planarbeidet, planprosessen med frister og deltakere, opplegget for medvirkning, spesielt i forhold til grupper som antas å bli særlig berørt, hvilke alternativer som vil bli vurdert og behovet for utredninger. Forslag til planprogram sendes på høring og legges ut til offentlig ettersyn senest samtidig med varsling av planoppstart. Planprogrammet fastsettes ordinært av planmyndigheten.

Planprogrammet legger rammer for det videre planarbeidet, samtidig som alle berørte gis mulighet til å komme med uttalelser, og forberede seg på den kommende planprosessen. Planprogrammet skal blant annet ta stilling til om hele eller deler av kommuneplanen skal rulleres. Kommuneplanen gir føringer for alt det øvrige planarbeidet i kommunen, slik at det blir en konsistens i planene og en sammenheng mellom overordnede planer, virksomhetenes planer og plan- og budsjettarbeidet. I samfunnsdelen legges politiske føringer for arealdelen.

1.2 Kommunens plansystem

Kommunens plansystem består av overordnet kommuneplan med samfunnsdel og arealdel og tilhørende handlingsdel (økonomiplanen). Eigersund kommune gjennomfører planoppgaver innenfor en rekke områder, både lovpålagte og ikke lovpålagte. Eigersund kommunes plansystem er preget av relativt få kommunedelplaner og et stort antall tema- / fagplaner på ulike områder. Det er viktig å se disse som en del av det strategiske grunnlaget som danner utgangspunkt for handling og gjennomføring gjennom økonomiplan og årsbudsjett.



1.3 Oppbygging og avgrensning av planarbeidet

Gjeldende kommuneplan har et tidsperspektiv på 12 år og er en samlet kommuneplan som omfatter samfunnsdel med handlingsdel og arealdel. En har denne gangen lagt et tidsperspektiv på perioden 2017-2030. Kommuneplanen skal etter plan- og bygningsloven vurderes revidert en gang i hver valgperiode dvs. hvert 4 år. Ved denne revideringen er det arealdelen en skal revidere. En har avgrenset tematikken kraftig for å kunne holde den ønskede fremdriften. I tilknytning til hvert tema har en satt opp hva som skal gjøres ved denne revideringen ev. vurderingskriterier.

Samfunnsdelen

Kommuneplanens samfunnsdel skal ta stilling til langsiktige utfordringer, mål og strategier for kommunesamfunnet som helhet og for kommunen som organisasjon. Tekstdelen til kommuneplanen skal revideres ved denne rulleringen.

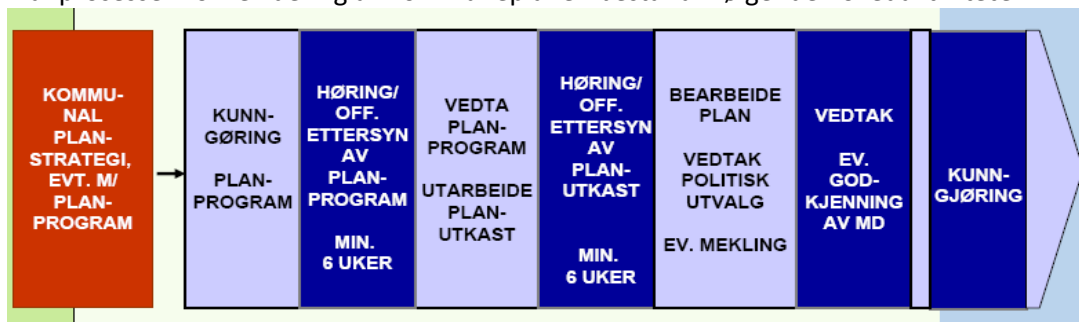
Arealdelen

Kommunen skal ha en arealplan for hele kommunen (kommuneplanens arealdel) som viser sammenhengen mellom framtidig samfunnsutvikling og arealbruk. Arealdelen skal angi hovedtrekkene i arealdisponeringen og rammer for ny arealbruk. I planen skal viktige behov for både vern og utbygging samordnes, slik at det blir lettere å utarbeide detaljerte planer og raskere å fatte beslutninger i enkeltsaker. Kommuneplanens arealdel skal omfatte plankart, bestemmelser og planbeskrivelse. Arealdelen er rettslig bindende for alt arbeid og alle tiltak som omfattes av loven, dvs. at grunneiere, rettighetshavere og offentlige myndigheter er juridisk bundet av planen. Planen er et hoveddokument med tre plankart i M=1:25000 for indre del med Helleland og ytre del med Hellvik samt eget kart for Egersund by i M=1:10000.

2 ORGANISERING, PLANPROSESS OG MEDVIRKNING

2.1 Planprosess og medvirkning

Planprosessen for revidering av kommuneplanen består av følgende hovedaktiviteter:

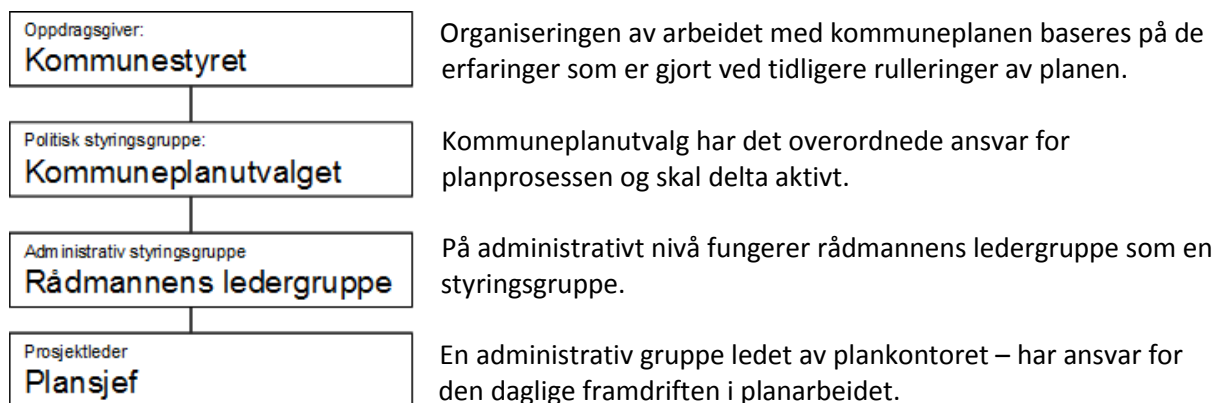


Det er lagt opp til en omfattende planprosess og der en vil legge til rette for ulike muligheter for medvirkning. En vil benytte seg av aktiv bruk av kommunens hjemmeside, facebook, annonsering i lokalavisen, møter med enkeltpersoner, bedrifter m.m. Videre gjennomføres det kafedialog i Egersund, Helleland og Hellvik våren 2017. Det er også planlagt gjennomført en rekke med temamøter utover våren og høsten 2017 der næringslivet, frivillige organisasjoner m.m. blir trekt inn som ressurser. Disse temaene vil spenne fra bolig og boligbygging, næringsutvikling i samarbeid med Egersund næring og havn KF til samling med Felles brukerutvalg m.m. Det er også ønskelig å se om det er mulig å få testet ut Quest back som er et nettbasert verktøy m.m.

Nedenfor har en satt opp forslag til fremdriftsplan og aktiviteter:

KOMMUNEPLAN 2017-2030. FRAMDRIFTSPLAN - HOVEDAKTIVITETER																				
	2016		2017												2018					
	D	J	F	M	A	M	J	J	A	S	O	N	D	J	F	M	A	M	J	J
Fase 1: Oppstart																				
Forslag til planprogram																				
Kommuneplanutvalget																				
Invitere til innspill via kommunens hjemmeside, epost m.m																				
Frist for å komme med innspill til samfunnsdelen																				
Frist for å komme med innspill til arealdelen – annonsere på nytt før fristen																				
Annonsere høring av planprogram, varsle oppstart.																				
Varsle berørte statlige og regionale myndigheter/ nabokommuner																				
Varsle lag og organisasjoner m.m.																				
Varsle oppstart på kommunes hjemmeside, facebook.																				
Befolkningsprognose og boligbyggeprogram																				
Høring planprogram																				
Kunngjøre vedtatt planprogram i																				
Fase 2: Medvirkning																				
Kafedialog – Egersund																				
Kafedialog – Helleland																				
Kafedialog – Hellvik																				
Kafedialog- ev. utvalgte enkelttema																				
Kommunen som organisasjon – arbeidsgiverdokument - egen prosess med kafedialog m.m																				
Temamøte – bolig og boligbygging																				
Temamøte –sentrum og sentrumsutvikling																				
Temamøte – fiskeri og fiskerinæring																				
Temamøte - idrettsrådet																				
Ståstedsanalyse – «Omstillingskommune»																				
Mulighetsstudie – deler av sentrum og «Byrom- og gatebruksplan»																				
Seminar med Felles Brukerutvalg																				
Innbyggerdialog i form av f.eks. utekontor, åpen dag, questback, o.l.																				
Samlinger – kommuneplanutvalget samt gruppeledere og rådmannens ledergruppe																				
Fase 3: Utredninger – kap 8																				
Fase 4: Ferdigstillelse																				
Utarbeide forslag til samfunnsdelen og arealdel																				
Regionalt planforum eller separate møter med regionale myndigheter og nabokommuner - arealdel																				
Høring - kommuneplanens samfunnsdel og arealdel																				
Justering etter høring.																				
Endelig behandling i Kstyret																				

2.2 Organisering av kommuneplanarbeidet



2.3 Utarbeidelse og struktur i planprogram

Planprogrammet er delt i åtte deler og der:

Del 1 er en generell del som omhandler bakgrunn, lovgrunnlag og kommunens plansystem.

Del 2 omhandler organisering, planprosess og medvirkning. Del 3 tar for seg en del statlige føringer for planleggingen i form av nasjonale mål og retningslinjer. I Del 4 skisserer en opp prinsipper som en ønsker å legge til grunn for denne revideringen.

I Del 5 peker en på fokusområder som en ønsker å gå nærmere gjennom i den videre planprosessen.

I Del 6 går en kort gjennom tema som en vurderer skal være gjennomgående for planarbeidet.

I Del 7 går en gjennom en del generelle tema som vil gjelde hele kommunen og hvilke prinsipper/avgrensning av tema som vil bli lagt til grunn for arealbruken i kommuneplanen, samt peke på utfordringer som skal løses ved denne revideringen. I Del 8 er det pekt på nødvendige utredninger som en vurderer bør gjøres i forbindelse med revideringen.

2.4 Arealplaner - gjeldende planer og planer som skal endres/saneres

Eigersund kommune har i dag om lag 300 gjeldende reguleringsplaner, der hovedtyngden er private reguleringsplaner for hytter, boliger og kommunale planer for ulike offentlige formål med hovedtyngden i sentrumsområdene i Eigersund. Gjeldende kommuneplan er basert på at ved motstrid gjelder reguleringsplanene foran kommuneplanen dersom annet ikke er sagt. Dette ønsker en å videreføre.

Det er viktig at en gjennom kommuneplanen tar ut de reguleringsplanene som er helt uaktuelle, eller at kommuneplanen erstatter gamle reguleringsplaner helt eller delvis. Ved denne revideringen vil en vurdere å ta ut byggeområder som har ligget inne i flere kommuneplaner og der det ikke er startet opp regulering av før kommuneplanen går til høring. Kommunen skal i utgangspunktet ikke legge inn mere areal en det som man forventer skal bygges ut i planperioden.

2.5 Barn og unge i planleggingen

Barn og unges oppvekstmiljø omfatter barns fysiske, kulturelle, sosiale og psykososiale miljø og sammenhengene mellom disse. Med utgangspunkt i sin familietilknytning møter barn og unge et oppvekstmiljø som kan inndeles i tre kategorier;

- fysiske omgivelser - gater/veier, bygninger, leke- og friarealer,
- sosialt nettverk - frivillige tiltak, foreningsliv, jevnaldrende og naboer og
- offentlige service- og hjelpetiltak, -barnehager, skoler, helse, kultur og fritidstilbud.



Gjennom arbeidet med kommuneplanen vil en ta barn og unge med som en aktiv premissleverandør på bl.a. følgende måter:

- Utfordre skolene og barnehagene til å komme med innspill i forbindelse med oppstart.
- Engasjere Barnas representant i plansaker i planarbeidet .
- Kartlegge skoleveger, snarveier m.m. i samarbeid med skolene og elevene (Barnetråkk)

Følgende premisser legges til grunn i forhold til barn og unges oppvekstmiljø og oppvekstvilkår i kommuneplanen og skal legges til grunn ved vurdering av innspill:

- All planlegging og alle tiltak overfor barn og unge må ta utgangspunkt i at familien er den basis som er viktigst for barn og unge.
- Barnehager og skoler er svært sentrale og viktige faktorer i barn og unges oppvekstmiljø. Disse må sikres tilstrekkelig areal ved denne revideringen. Det skal derfor utarbeides en egen rapport «Skolebehov – arealregnskap og utvidelsesmuligheter» i forbindelse med revideringen.
- Ved vurdering av innspill skal en legge Rikspolitiske retningslinjer for barn og unge (RPR) til grunn.
- Når det gjelder oppvekstmiljø og oppvekstvilkår bør en stimulere til frivillig aktivitet og legge til rette for positiv samhandling og nettverksbygging i bomiljøene, for eksempel ved å vise areal til nærmiljøanlegg.

2.6 Velforeninger og frivillige lag m.m

Velforeninger og lignende er effektive organ for kommunal problemløsning på et "rett nivå", der det skapes økt trivsel og det lokale engasjement økes gjennom mobilisering. Disse er viktige samarbeidspartnere når det gjelder å arrangere folkemøter samt få innspill som gjelder hele lokalsamfunnet de representerer.

2.7 Konsekvensutredninger

Kommuneplanen omfattes av reglene om konsekvensutredninger, jfr pbl § 4-2;

...kommuneplaner med retningslinjer eller rammer for framtidig utbygging og.. som kan få vesentlige virkninger for miljø og samfunn, skal planbeskrivelsen gi en særskilt vurdering og beskrivelse - konsekvensutredning - av planens virkninger for miljø og samfunn.

For hvert av områdene i arealplanen hvor det foreslås vesentlig endring i arealbruken, skal det gjennomføres en konsekvensutredning. Konsekvensutredningen skal gjøres med utgangspunkt i en vurdering av konfliktene tilknyttet endring av arealbruken. Vurderingen av konsekvenser skal baseres på kjente registreringer, faglig skjønn, befaringer i de ulike områdene og andre kjente opplysninger.

For å håndtere innspill fra private, organisasjoner og bedrifter mv., vil en utarbeide et eget skjema for innspill til kommuneplanen som vil være klar til planprogrammet legges ut til offentlig ettersyn.



3 NASJONALE MÅL OG RAMMER FOR PLANARBEIDET

lover og forskrifter

- Lov om planlegging og byggesaks-behandling (plan- og bygningsloven) (plandelen) (01.07.09)
- Lov om forbud mot diskriminering på grunn av nedsatt funksjonsevne (diskriminerings- og tilgjengelighetsloven) (01.01.09)
- Lov om rett til innsyn i dokument i offentlig verksemd (offentleglova) (i kraft 01.01.09)
- Lov om offentlege styresmakters ansvar for kulturverksemd (kulturlova) (01.08.06)
- Forskrift om rikspolitisk bestemmelse for kjøpesentre (27. juni 2008) mfl.
- Naturmanfoldsloven
- Lov av 9. juni 1978 nr. 50 om kulturminner (Kulturminneloven)

Stortingsmeldinger m.m

- Stortingsmelding nr 29 (1996-97) om regional planlegging og arealpolitikk
- Stortingsmelding nr 23 (2001-2002) om bedre miljø i byer og tettsteder
- Stortingsmelding nr 31 (1996-97) om distrikts- og regionalpolitikken
- Stortingsmelding nr 58 (1996-97) om miljøvernpolitikk for ei bærekraftig utvikling
- Stortingsmelding nr 28 (1997-98) Oppfølging HABITAT II
- Stortingsmelding nr 29 (1998-99) Om energipolitikken
- Stortingsmelding nr. 21 (2004-2005) "Regjeringens miljøvernpolitikk og rikets miljøtilstand"
- Stortingsmelding nr 48 (1994-95) Havbruk - en drivkraft i norsk kystnæring
- Stortingsmelding nr 16 (2002-2003) Resept for et sunnere Norge
- Stortingsmelding nr 19 (1999-2000) Om norsk landbruk og
- St.meld. nr. 16 (2008-2009) *Nasjonal transportplan*
- St.meld. nr. 34 (2006-2007) *Norsk klimapolitikk*
- St.meld. nr. 22 (2007-2008) *Samfunnssikkerhet*
- St.meld. nr. 20 (2006-2007) *Nasjonal strategi for å utjevne sosiale forskjeller*

- St.meld. nr. 14 (2008-2009) *Internasjonalisering av utdanning*
- St.meld. nr. 31 (2007-2008) *Kvalitet i skolen*
- St.meld. nr 16 (2004-2005) *Leve med kulturminner*
- St.meld. nr. 30 (2003-2004) *Kultur for læring*
- St.meld. nr. 16 (2006-2007) *Tidlig innsats for livslang læring*
- St.meld. nr 9 (2006-2007) *Arbeid, velferd og inkludering*
- St.meld. nr. 25 (2005-2006) *Mestring, muligheter og mening*
- St.meld. nr. 25 (2005-2006) *Omsorgsplan 2015*
- St.meld. nr. 23 (2001-2002) *Bedre miljø i byer og tettsteder*
- St.meld. nr 39 (2000-2001) *Friluftsliv*
- NOU 2006-6 Når sikkerheten er viktigst
- Nasjonal helseplan (2007-2010)
- Nasjonal strategi for det tobakksforebyggende arbeidet 2006-2010
- Nasjonal handlingsplan for trafiksikkerhet på veg 2006-2009
- Regjeringens handlingsplan for økt tilgjengelighet for personer med nedsatt funksjonsevne (01.12.2004).
- Retningslinje T-1442 Støy i arealplanlegging (26.01.2005)
- Rundskriv T-5/99 B om Tilgjengelighet for alle (29.12.99)
- Statlig planretningslinje for klima- og energiplanlegging i kommunene (04.09.09)

Rikspolitiske retningslinjer (RPR)

RPR er en måte å formidle den nasjonale politikken i kommune- og fylkesplanleggingen. RPR formidler den nasjonale politikken som premisser for planleggingen i kommuner og fylkeskommuner. Det er følgende relevante rikspolitiske retningslinjer som legger premisser for kommuneplanens arealdel:

- RPR for å ivareta barn og unge sine interesser i planleggingen T-2/08
- RPR for samordna areal- og transportplanlegging T-5/93
- RPR for verna vassdrag T-1078
- .

Arealpolitiske føringer

Gjeldende arealpolitiske føringer fremgår bl.a av St.meld. nr. 26 (2006-2007)



Regjeringens miljøpolitikk og rikets miljøtilstand:

- Arealpolitikken skal legge til rette for redusert utslipp av klimagasser.
- Arealplanleggingen skal bidra til å redusere klimaendringenes trussel mot liv, helse og materielle verdier, samt samfunnsviktige funksjoner og infrastruktur.
- Transportpolitikken i byområdene skal bidra til reduserte klimagassutslipp, bedre bymiljø og helse og økt tilgjengelighet for alle.
- Byer og tettsteder skal utvikles slik at miljø, livskvalitet og helse fremmes gjennom god stedsforming og boligkvalitet, tilgjengelige utearealer med høy kvalitet og sammenhengende grønnstrukturer med gode forbindelser til omkringliggende naturområder.
- Miljøkvaliteter i landskapet skal bevares og styrkes gjennom økt kunnskap om verdier og bevisst planlegging og arealpolitikk.
- Årlig omdisponering av de mest verdifulle jordressursene skal halveres innen 2010.

- Fritidsbebyggelse skal lokaliseres og utformes med vekt på landskap, miljøverdier, ressursbruk og estetikk.

- Strandsonen skal bevares som et natur- og friluftsområde tilgjengelig for alle.
- Vassdragene skal forvaltes gjennom helhetlig arealpolitikk som sikrer vassdragslandskap, vassdragsbelter og vannressurser.

Regionale planer

Rogaland fylkeskommune har flere planer som er retningsgivende for kommunens planlegging, de mest sentrale er:

- Fylkesdelplan for Friluftsliv, Idrett, Natur og Kultur (FINK)
- Regionalplan for friluftsliv og naturforvaltning (som forventes vedtatt i juni,
- Fylkesdelplan for areal og transport i Dalane.
- Fylkesdelplan for vindkraft
- Regional plan for energi og klima i Rogaland
- Regionalplan for landbruk
- Regional kulturplan for Rogaland
- Regionalplan for folkehelse
- Regional reiselivsstrategi

3.1 Forventninger til kommunal tjenesteyting, utviklingsarbeid og forvaltning

I tillegg til konkrete nasjonale forventninger til kommunal planlegging, har staten også klare forventninger til øvrig tjenesteproduksjon. Disse er ikke samlet i ett dokument, men kommer gjerne som statlige føringer overfor sektorene. Et helsefremmende perspektiv med positivt fokus på folkehelse, barn og unge, forebyggende strategier, er andre eksempler på føringer som er styrende for måten kommunen legger opp sitt tjenestetilbud. Det knyttes også forventninger til at kommunene skal ta i bruk ny teknologi og digitaliseringsverktøy for å effektivisere tjenester og ressursbruk herunder omsorgsteknologi.

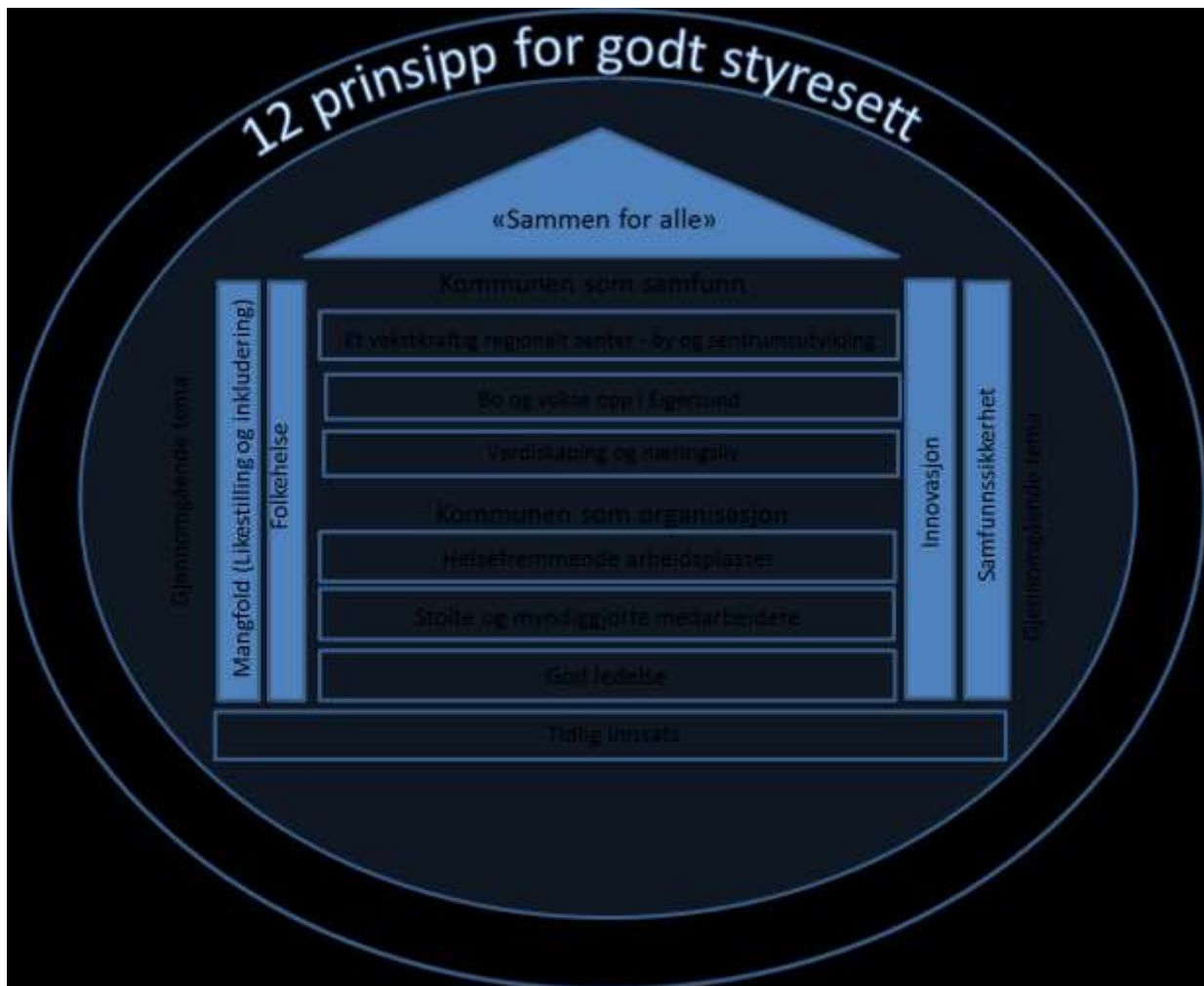
3.2 Regional planstrategi, Rogaland fylkeskommune

Behov for rullering av Regionalplan for areal og transport i Dalane – planstrategi for Rogaland;
«Dagens fylkesdelplan for areal og transport i Dalane ble vedtatt i 2005 og gjelder for perioden 2005-2015. Arealbruk og samordning mellom arealbruk og transport er viet lite plass i planen.. ...det er gitt sterke signaler fra regionen om at det ønskes en ny plan, og i forrige regional planstrategi ble det vedtatt at planen skulle revideres. ...Samlet sett vurderes det å være behov for en ny regionalplan og planprosess for Dalane. Dette kan gi et godt og omforent styringsverktøy for arealdisponeringer og en bedre samordning av areal og transport i regionen.»

4 SKISSE FOR STRATEGI OG STRUKTUR

4.1 Foreløpige struktur og prinsipp, gjennomgående tema og fokusområder

En har laget en skisse for struktur og ulike tema og fokusområder som en i utgangspunktet vurderer kan være aktuelle å arbeide med i den videre planprosessen. Den videre planprosessen vil avklare om og i hvilken grad disse vil temaene vil bli innarbeidet i det endelige forslaget til kommuneplan.



Det sentrale vil være å skape helhet og sammenheng mellom nåsituasjon, utfordringene vi står over for og hvor vi skal og hvordan vi kommer dit.

Kommunene er grunnmuren i det norske demokratiet. Eigersund kommune har «Sammen for alle» som visjon. I dette ligger at en ønsker å være en kommune som ivaretar alle sine innbyggere og alle deler av næringslivet. I dette ligger også at den enkelte har et selvstendig ansvar for seg og sitt liv, og der summen av alle sin innsats bidrar til at vi får en kommune som er god for alle innbyggerne. Kommunen kan ikke gjøre dette alene. Vi har alle et ansvar for at vi skal ha en god kommune å leve og bo i.

Lokal tilpasning bidrar til effektiv offentlig tjenesteproduksjon, og måten vi organiserer lokaldemokratiet i egen kommune er her viktig. Her har lokalpolitikere et vesentlig ansvar for å sikre



effektiv politisk styring og sørge for at forholdet til innbyggerne ivaretas på en god måte. I forholdet mellom kommunen og innbyggerne er det viktig at det fra kommunens side legges til rette for åpenhet og innsyn. For de fleste av innbyggerne er det kvaliteten på tjenestene og om kommunen forvalter skattebetalernes penger på en effektiv måte som er viktig. For å få til dette, kreves det god styring. Derfor legges det til grunn 12 prinsipper for godt lokalt styresett som et egnet rammeverk rundt kommunens virksomhet og dermed også arbeidet med kommuneplanen og forestående omstilling. Se avsnitt 4.2 nedenfor. «Tidlig innsats» ligger som en grunnleggende tanke for de veivalgene kommunen gjør innen alle områder og skal være styrende for de valgene kommunen gjør. Dette henger igjen sammen med å få til en best mulig utnyttelse av de ressursene og den kompetansen kommunen har til enhver tid.

Kommunenes utøvelse av roller skal være forutsigbar og bygge opp tillitsforhold med aktører vi samhandler med. Vår virksomhet og samhandling med andre skal være gjenkjennbar ut fra våre verdier. Verdier definerer en grunnleggende plattform for oss, og i prosesser i organisasjonen er tre verdibegrep fokusert:

VENNLIGE – KOMPETENTE - LØSNINGSORIENTERTE

Med **vennlig** mener vi at vi er imøtekommende og positive. Vi har et gjennomgående godt humør og behandler folk med respekt. Vi møter verden med et positivt blikk – og har glimt i øyet.

Med **kompetent** mener vi dyktig og i stand til å utføre oppgaver på en kvalifisert måte. Vår kompetansemessige styrke gir innbyggerne kvalitativt gode tjenester – og vi kan styre samfunnsutviklingen i en positiv retning.

Med **løsningsorientert** mener vi å få ting til å skje på en måte som er i tråd med lover og regler og samtidig oppfattes som imøtekommende, effektive og smidige. Vi setter innbyggeren i sentrum for alt vi gjør. Vi ser på muligheter heller enn begrensninger.

Vi, og vår adferd, skal gjenkjennes og være forutsigbare ut fra vårt verdigrunnlag i samhandling både eksternt og internt.

4.2 Tolv prinsipper for godt styresett på lokalt nivå

Livskvaliteten til hver og en av oss er i stor grad avhengig av kvaliteten på de tjenestene som kommunene tilbyr. Kommunen er først og fremst til for innbyggerne, og det er derfor nødvendig å ha et effektivt, åpent og ansvarlig lokaldemokrati og administrasjon som utnytter ressursene best mulig. En kommune som hører på innbyggerne sine, som respekterer mangfoldet og som sørger for tjenester for de som trenger det, er samtidig en kommune som bryr seg om lokalsamfunnet, innbyggernes trivsel og de resultater som leveres.

Strategiens 12 prinsipper omfatter de grunnleggende verdiene i vårt demokrati og hvilke krav som må oppfylles for godt demokratisk styresett. Disse prinsippene ligger som et fundament for den forestående revideringen av kommuneplanen:

1. Rettferdige valg, representasjon og deltakelse
2. Respons
3. Effektivitet
4. Åpenhet
5. Rettssikkerhet
6. Etikk
7. Kompetanse og kapasitet
8. Innovasjon og åpenhet for forandringer

9. Bærekraft og langsiktighet
10. Sunn finansiell styring
11. Menneskerettigheter, kulturelt mangfold og sosial samhörighet
12. Ansvarlighet

5 KORT OM FOKUSOMRÅDER FOR PLANARBEIDET

En har nedenfor kort gått gjennom fokusområdene som er pekt på, og først går en gjennom noen utviklingstrekk ved befolkningsutviklingen.

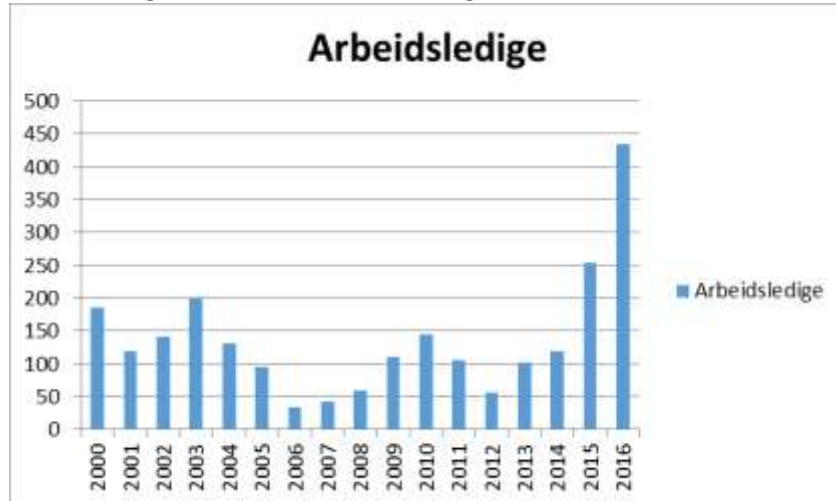
5.1 Kommunen som samfunn

Eigersund kommune er i hovedsak en god kommune å arbeide i, bo i og vokse opp i! Samtidig opplever deler av vårt samfunn store utfordringer knyttet til endringer i arbeidsmarkedet og nedgangstider i næringslivet. Det pekes foreløpig på følgende områder som en vurderer er sentrale i fremtiden for Eigersund kommune:

5.1.1 Verdiskaping og næringsutvikling

I Eigersund kommune er det særlig næringsmiddel- og fiskerinæringen og aktivitet i og rundt hjørnesteinsbedriften Aker Solution som utgjør de sentrale delene av næringslivet. Det er Eigersunds sentrale plassering i Nordsjø-bassenget, med Norges beste naturlige havn, som gjør stedet så attraktivt. Havnen er hovedsakelig isfri og uten tidevannsforskjeller og er godt beskyttet mot vær og vind. I Eigersund er det en nær sammenheng mellom befolkningsutvikling og næringsutvikling.

Den største utfordringen kommunen står ovenfor de nærmeste årene er arbeidsledighet. Arbeidsledigheten har økt svært kraftig siden 2013 da samfunnsdelen i kommuneplanen ble vedtatt.



Ingen andre fylker har høyere arbeidsledighet enn Rogaland, målt i prosent av arbeidsstyrken, viser tall fra NAV. Arbeidsledigheten i Eigersund er nå den nest høyeste i Rogaland med 5,3 % ved utgangen av november 2016, men dette er fremdeles lavere enn toppmåneden i juli 2016. Da lå ledigheten lå på 5,9 %.

Det er pr. nov. 2016 435 personer som er helt ledig. I tillegg er det 92 arbeidssøkere som er på tiltak i kommunen. Det som gir ekstra grunn til bekymring er at andelen unge arbeidsledige er høy, og dette vil i verste fall kunne føre til varig utestengelse fra arbeidsmarkedet med de alvorlige konsekvensene dette kan få både for den enkelte og for samfunnet. Arbeidsledigheten blant kvinner og blant menn



er ulike. Det forteller bl.a. at kvinner jobber i mer skjermede bransjer (offentlig) og i mindre grad melder seg ledig når de er arbeidsløse.

Det vil være viktig for Eigersund kommune å ha et særlig fokus på dette i 2017 både gjennom egne tiltak, samarbeid med andre og arbeid opp mot statlige og regionale myndigheter. En arbeidsledighet på over 5 % er svært alvorlig og gir store utfordringer både for den enkelte og dennes familie, men også for det lokale næringslivet og samfunnet ellers. Samtidig må en ikke glemme at nesten 95 % av arbeidsstyrken faktisk er i arbeid.

En annen utfordring er at det antallet som har vært ledige over 2 år, øker kraftig i Rogaland. Økningen fra 2015 er på 42 % i Rogaland og dette medfører økt press på kommunale tjenester som sosialhjelp m.m.

Ikke bare arbeidsplasser er viktig her, det er også viktig med aktivitet og mulighet for utdanning og kompetanseheving.

Industri og tilhørende sektorer.

Eigersund kommune har en stor industrisektor. Dette gjelder både mekanisk industri og næringsmiddelindustri. Både målt i antall ansatte og omsetning er dette en svært viktig og sentral del av del lokale næringslivet. Den mekaniske industrien spenner ifra Aker Solution som er hjørnesteinsbedrift i kommunen til mindre mekaniske verksteder. Samlet utgjør dette en stor og viktig del av næringslivet i Eigersund kommune. Næringsmiddelindustrien spenner fra mindre gardsproduksjon til Nortura som er Norges største storfeslakteri. Anlegget på Tengs produserer bl.a. 4 millioner kilo kjøttdeig hvert år. Det er viktig å sikre at denne type videreføring får gode arealmessige rammevilkår, samt at en må oppmuntre til knoppskytning. Videre har Eigersund et ikke ubetydelig maritimt hight tech cluster som er av stor betydning og er i verdensklasse.

Noen av utfordringene kommunen står ovenfor og som en bør se nærmere på i forbindelse med denne revideringen er å følge opp hovedkonklusjonene i innbyggerundersøkelsen fra 2014:

- Jobb for begge i et parforhold
- Mangfoldig arbeidsmarked
- Jobbmuligheter for folk med høyere utdanning og for ufaglærte
- Nok arbeidsplasser for ulike yrker, mulighet for å kunne etablere ny virksomhet
- Byggeklare næringsarealer til enhver tid tilpasset forskjellige behov.
- Tilrettelegging for utvikling av det eksisterende næringsliv i forbindelse med det «grønne» og «blå» matfatet

Kommunen bør fortsatt utvikle seg som tilrettelegger for næringsliv ved å være:

- Forutsigbar, rask og profesjonell med god service, veiledning og samarbeid
- Tilrettelegge areal for næring og tilby opparbeidede tomter
- Styrke det organiserte næringsarbeid (bedrifter, Eigersund kommune og Eigersund næring og havn KF)

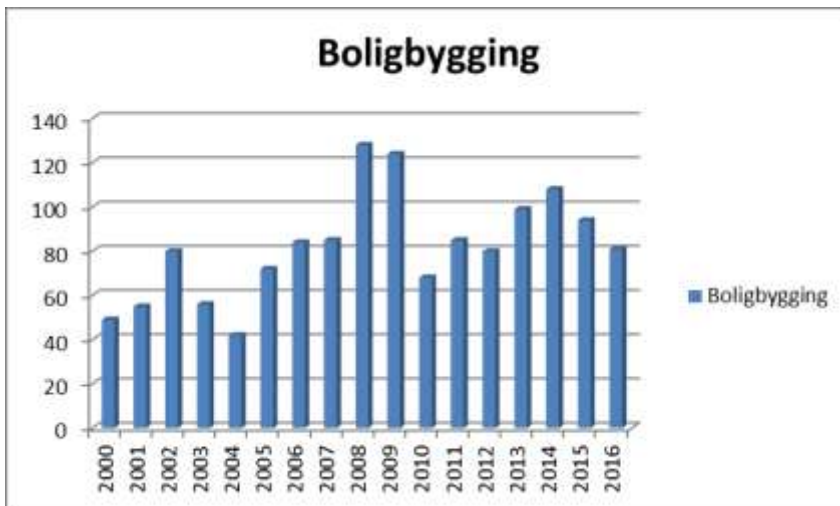
5.1.2 Bo og vokse opp i Eigersund

Status i dag er at gjeldende kommuneplan/kommunedelplaner legger opp til boligbygging ut fra 3 forskjellige grunnlag:

1. Fortetting av eksisterende boligområder
2. Fremtidige byggeområder der en har vist nye byggeområder for boliger
3. Områder for spredt boligbygging inntil 3 enheter, uten krav til reguleringsplan.

Trygge og gode oppvekstmiljø for barn og unge blir fokusert på som et viktig element. Se også kap. 7.1.

Attraktive boligområder er et viktig lokaliseringsfortrinn ved valg av bosted. Det bør derfor tidlig i planprosessen gjennomføres en grundig kartlegging av fremtidig utbyggingsmønster og barnetall for å få et så godt grunnlag som mulig for å kunne styre utbyggingen i tråd med kapasiteten i det kommunale tjenestetilbudet. Dette skjer i form av befolkningsprognose og fastsetting av boligbyggeprogram. Kapasiteten innen skole og barnehage vil her være viktige faktorer for å kunne få en riktig utbyggingstakt.



Boligbyggeprogram for perioden er revidert og resultatet er brukt som grunnlag for utarbeiding av befolkningsprognose.

Følgende forhold vil være viktige når det gjelder vurdering av

boligbebyggelse:

- Det vil med utbyggingstallet som har vært de siste 12 årene, være behov for om lag 1200 nye boliger i planperioden. Anslått

arealbehov vil grovt være på om lag 7-900 daa. pluss infrastruktur dersom en legger til grunn en blanding av ulike typer boliger, men med hovedvekt på eneboliger og småhusbebyggelse.

- Det er i gjeldende kommuneplan vist i overkant av 1400 daa med nytt boligareal og om lag $\frac{3}{4}$ av dette er ferdig regulert og kan utbygges med om lag 900 boenheter. Videre er om lag 450-500 boliger i slutfasen av regulering. Til sammen vil en da realistisk ha mulighet for å kunne bygge ut om lag 1400 boenheter i kommuneplanperioden. I tillegg kommer områder som er regulert, men hvor det ikke er planer om utbygging på om lag 70 boliger.
- Det er derfor etter en planfaglig vurdering tilstrekkelig med boligområder i kommuneplanen for denne planperioden. Dersom en skal legge inn nye boligområder ved denne revideringen, vil en måtte ta ut andre boligområder som har ligget inne i kommuneplanen, men som f.eks. ikke er regulert. Dette vil en ev. kunne vurdere på nytt i 2020/2021 når kommuneplanen skal revideres på nytt.
- En bør i tilknytning til denne revideringen få utarbeidet et temakart som viser mulige fremtidige byggeområder for bolig som vil være aktuelle ved neste revidering. På denne måten vil en ha en «boligbase» for hele kommunen med ulik størrelse og lokalisering som kan legges inn ved behov i kommuneplanen. I tillegg bør en erstatte de 70 boligene som ikke vil bli bygd ut med nye områder med tilsvarende antall boliger. I den forbindelse vil en benytte temamøte høsten 2017 med byggenæringen for å se på hvordan en kan løse dette på en formålstjenelig måte.
- Før nye boligområder kan realiseres, må det være kapasitet på skole- og teknisk infrastruktur, og dette må legges inn som rekkefølgekrav.
- Det er behov for tilgjengelige og byggeklare boligtomter på Helleland. En legger til grunn at en bør søke å bygge opp under eksisterende boligområder for ikke å bidra til fragmentering. Det bør være på om lag 30-40 boliger med mulighet for utvidelse. Det er satt i gang regulering av et større boligområde på Strømstad og det er ferdig regulert boligområde med om lag 30 boligtomter på Ramsland som sammen vil kunne dekke behovet på Helleland i planperioden.

- Eigersund er tradisjonelt en enebolig-kommune – 80 % av boligmassen er eneboliger. Samtidig er det en dreining mot tomannsboliger/tett småhusbebyggelse. I perioden 2010-2016 er boligbyggingen fordelt på om lag 60% eneboliger og 40% konsentrert småhusbebyggelse i form av rekkehus, hus i kjede, tomannsboliger. Utifra boligbyggeprogrammet ser det ut til at dette vil videreføres i planperioden jfr. det som er meldt inn fra byggenæringen.
- Nye boligområder som støtter opp om Jærbanen eller ligger nær regionale trafikknutepunkt skal prioriteres.

1. Sikre tilstrekkelig areal for minimum 1200 boliger i kommuneplanen i planperioden.
2. Hovedtyngden av boligbygging skal skje i regulerte strøk i tilknytning til Eigersund, bydelen av Eigerøy, Hellvik og Helleland.
3. Boligbyggingen skal vurderes mot skolekapasitet og annen offentlig infrastruktur. Boligområder som ligger til skoler med kapasitet skal prioriteres før boligområder som ligger til skoler som vil få kapasitetsproblemer ved ytterligere utbygging.

5.1.3 Et vekstkraftig regionalt senter - by og sentrumsutvikling

Eigersund har funksjon både som kommunesenter og regionsenter og det er derfor viktig å sette fokus på dette og se på tiltak som kan videreutvikle denne funksjonen. Sentrumsplanen legger premisser for utviklingen av bysentrumet i tilknytning til den bevaringsverdige trehusbebyggelsen. Se også kap. 7.3

Eie-området med jernbanestasjonen er pekt ut som et fremtidig utvidelsesområde for sentrum og en skal tilrettelegge dette som kollektivknutepunkt med gode parkeringsløsninger, boliger, kontorbygg, service og annet med høy tetthet på boliger. Dette skal bygge opp under det regionale trafikkknutepunktet på Eie. En av utfordringene er å se på utviklingen på aksene fra dagens sentrum til Eie, der en kan legge til rette for mye ny næringsaktivitet som vil bidra til å knytte disse to delene bedre sammen. Denne strekningen må få en utforming med høy estetisk kvalitet og som oppleves som attraktivt og innbydende.

En legger til grunn at samfunnsdelen skal bidra til at:

1. Nye tiltak skal bidra til å styrke og utvikle Eigersund som motor i regionen.
2. Kommuneplanen skal peke på fremtidige utbyggingssaker og utvidelsesretninger og legge føringer for videre planlegging av disse.

Planleggingen må ta utgangspunkt i byens egenart og estetiske verdier, for bare da kan en få til en helhetlig utforming av bykjernen med god tilgjengelighet, økt handel og et levende bymiljø.

En vil fremdeles arbeide for å åpne byen mot sjøen og gjøre havneområdet i Vågen til en levende og tilgjengelig del av byens sentrum. Dette er også i tråd med vedtatt sentrumsplan.

Følgende fokus og holdninger er sentrale når det gjelder sentrumsutvikling: «*Hovedprinsippet vil derfor fortsatt være vern gjennom bruk.*» i tilknytning til den verneverdige trehusbebyggelsen. I satsingen på Eigersund sentrum ligger også at eventuelle nye kjøpesentre ikke skal legges utenfor byens sentrum. Det er ønskelig med mest mulig sammenhengende næringsarealer i sentrum for å forhindre fragmentering. Det bør vurderes om det er mulighet for relokalisering av eksisterende industrivirksomhet for å skape nytt sentrumsareal. Kulturlivet og handelen danner den viktigste rammen for å utvikle et sterkt og livskraftig sentrumsområde som trekker til seg folk fra hele regionen.

Et levende sentrum er viktig både for utviklingen av Eigersund- samfunnet, og for regionen. En levende by med handel, kultur og aktivitet hele året må være målet. Hvordan et sted oppleves og



oppfattes er blitt stadig viktigere for valg av bosted. Omdømmearbeid, stedsutvikling, inkludering av innflyttere, variert boligtilbud samt næringsutvikling blir alle sentrale tema når en snakker om lyst til å bo et sted.

Egersund er regionsenter i Dalane og en vurderer at skal vår region utvikle seg, er en avhengig av samarbeid tettere med Stavanger regionen. Dette er selve motoren i den regionale utviklingen. Å knytte seg tettere opp mot Stavangerregionen vurderes både som nødvendig og positivt for Eigersund kommune og for Dalane som helhet. Dette gjelder både når det gjelder innovasjon, kompetanse, mulighet for nye etableringer og arbeidsplasser.

5.2 Kommunen som organisasjon

Ved denne revideringen vil en samkjøre kommuneplanens samfunnsdel med kommunens arbeidsgiver dokument. For å sikre en rød tråd i styringsdokumentene, ser man for seg at arbeidsgiverdokumentet deles i 2. Del 1 inneholder strategisk retning og kan være identisk med kommuneplanens innhold for organisasjonen, mens del 2 inneholder konkrete strategiske tiltak som finnes igjen i handlingsplaner i økonomiplanen.

Eigersund kommune er en attraktiv arbeidsplass med gjennomføringsevne. Del 1 i arbeidsgiverstrategi vil bli innarbeidet i kommuneplanens tekstdel under «Kommunen som organisasjon». Forslag til denne delen er utarbeidet i en partssammensatt gruppe hvor en har fått innspill fra ledere, tillitsvalgte og annet nøkkelpersonell underveis i prosessen. Det har blitt gjennomført egen kafedialog med alle kommunale ledere samt tillitsvalgte. Forslaget er nå sendt ut på høring til tillitsvalgte og ledere før arbeidsgiverstrategien skal til politisk behandling i juni 2017. I forbindelse med Omstilling 2020 bidrar Arbeidsgiverstrategien til at vi samordner de pågående omstillingsprosesser. Målet for organisasjonen som er kommet frem av prosessen med arbeidsgiverstrategien er: Eigersund kommune er en attraktiv arbeidsplass med gjennomføringsevne. Satsningsområdene som er kommet frem i arbeidsgiverstrategien er:

- Helsefremmende arbeidsplasser
- Stolte og myndiggjorte medarbeidere
- God ledelse

Større krav til kvalitet, økt brukerfokus og press i kommuneøkonomien krever et kontinuerlig fokus på utvikling og forbedring av de kommunale tjenestene. *Forebygging og tidlig innstas* vil være en viktig strategi, slik det bl.a. legges opp til i Samhandlingsreformen. Den ventede veksten i antall eldre gjør det nødvendig å fokusere spesielt på kapasitet og kvalitet i helse- og omsorgstjenestene. Den forestående omstillingen innebærer at vi skal løse behov som finnes i befolkningen på en annen måte enn i dag til en redusert pris. Knappe ressurser vil vi alltid ha, og prioriteringer må nødvendigvis gjøres også i en kommuneplan som er langsiktig.

Ved denne revideringen må en prioritere mål og strategier som bidrar til en mer effektiv drift. Det vil si en drift som ivaretar behovet til en redusert pris.

En av hovedutfordringene til Eigersund kommune fremover som arbeidsgiver er å ha rett antall ansatte med rett kompetanse til enhver tid. Det er viktig at ungdommer i regionen ser på Eigersund kommune som en attraktiv fremtidig arbeidsgiver med behov for ansatte med ulik kompetanse. Eigersund kommune skal være representert på yrkesvalgsdager ved Dalane videregående skole, samt på rekrutteringsmesser for aktuelle yrkesgrupper i regionen.

Det er viktig at ansatte har den stillingsstørrelse som de ønsker. Eigersund kommune har siden 2007 arbeidet målrettet for å redusere andelen av uønsket deltid, og er også med i et Heltidsprosjekt som



ble finansiert av midler fra staten ut 2015. Med bakgrunn i dette har kommunen valgt å ha økt fokus på Heltidskultur. Dette vil bidra til bedre kvalitet og effektivitet i tjenestene.

Gode ledere er nødvendige for å videreføre kommunens arbeidsgiverpolitikk og få denne til å fungere i det daglige. I det videre vil det tas utgangspunkt i omstillingen og i lederutviklingsprogrammet fra 2015, der hensikten var å heve kompetansen innen ledelse for alle ledere med personalansvar i kommunen.

5.2.1 Helsefremmende arbeidsplasser

Arbeidsmiljølovens §1-1 slår fast at arbeidsmiljøet skal være helsefremmende: *"Lovens formål er å sikre et arbeidsmiljø som gir grunnlag for en helsefremmende og meningsfull arbeidssituasjon."*

Det er både i arbeidsgivers og arbeidstakers interesse at arbeidsplassen er helsefremmende. Friske og motiverte medarbeidere er en nøkkelfaktor i gode og effektive virksomheter. For den enkelte betyr en helsefremmende arbeidsplass bedret livskvalitet gjennom økt jobbtilfredshet og færre jobberelaterte helseplager. Dette vil igjen føre til mindre sykefravær.

Eigersund kommune ønsker at arbeidsplassen skal kjennetegnes av fornøyde arbeidstakere som gjør en god jobb. Både ledere og ansatte har her et felles ansvar for å skape et godt arbeidsmiljø og trivsel på arbeidsplassen. Arbeidslivet vil alltid være i endring, utvikling eller omstilling. For at endringer skal bli vellykket, er det viktig at de ansatte aktivt medvirker ved gjennomføring av tiltak som blir satt i verk for å skape et godt og sikkert arbeidsmiljø. Dette er kjernen i arbeidsforholdet. Gjennom kommuneplanens samfunnsdel vil en fokusere på dette som et eget tema.

5.2.2 Stolte og myndiggjorte medarbeidere

Kommunen er en stor og kompleks organisasjon som leverer tjenester til alle kommunens innbyggere 24 timer i døgnet, 365 dager i året. Et viktig ledd i å sikre kvalitet er at planhierarkiet til kommunen bidrar til å sikre sammenheng mellom strategiske planar og operasjonelle handlinger, der økonomiplanen gjenspeiler målene i kommuneplan og strategiske planer. Gjennom bl.a. å ta i bruk brukerundersøkelser i større grad, vil dette kunne bidra til å gi informasjon om kommunen gir rett tjenester til rett tid og til rett målgruppe.

Eigersund kommune skal frem mot 2020 gjennom en kraftig omstilling. Et viktig ledd i dette er å ha fokus på å finne mere effektive arbeidsmetoder og samtidig sikre og bedre kvaliteten på de tjenestene kommunen yter til sine innbyggere. Dette gjøres ved å ha fokus på kontinuerlig forbedring og her vil innføring av f.eks. Lean være et av flere verktøy som kan bidra til å nå målene for omstillingsprosjektet. Det som er fordelen med Lean er at denne metoden ivaretar og har fokus både på brukere og ansatte. Ved å jobbe helhetlig og systematisk med kvalitetsforbedringer etter Lean-metoden vil man kunne få bedre tjenester og bedre arbeidsmiljø. Det er viktig at vi som organisasjon har fokus på å arbeide mer effektivt. Det innebærer å gå systematisk til verk, for å løse arbeidsoppgavene på en smartere måte. Målet er at dette fører til en bedre tjenester for innbyggeren og endring av praksis.

I denne sammenheng er det viktig at beslutningene skal tas nærmest mulig bruker. Dette krever at kommunens ansatte er trygge på sine arbeidsoppgaver og har nødvendig tillit fra sine ledere. En liten del av løsningen for å få dette til – et steg i riktig retning, er å ha myndiggjorte medarbeidere. Ikke de frie rollene, der en blir kontrollert i etterkant, men myndige. Det krever tillit, og det krever at en har rom for å prøve og feile. Myndige medarbeidere får beskjed om å gjøre det rette, ikke nødvendigvis det riktige. Det er en fare for at den omfattende omstillingen med økonomiske nedskjæringer kommunen skal gjennomføre, kan virke hemmende for å kunne opprettholde det å være kjennetegnet som myndiggjort medarbeider i virksomheten. Her er særlig mindre muligheter for kompetanseutvikling som er det



viktigste punktet. Årsaken er at på grunn av at økt ansvar ikke alltid følges opp parallelt med økt myndighet og kompetanse, opplever den myndiggjorte medarbeider seg selv som mindre selvstendig og mindre beslutningsdyktig i mange situasjoner. Samtidig er det slik at på tross av trangere økonomiske rammer viser den myndiggjorte medarbeider vilje til å stå på. Drivkraften er tanken på å ha fokus på brukerne/kundene og viktigheten av å gjøre en innsats for at hverdagen til bruker/kunde/pasient kan oppleves verdig og god.

Kommunen må være en attraktiv arbeidsgiver for å rekruttere og beholde rette personer med riktig kompetanse til rett tid, slik at det er mulig å levere riktig kvalitet til rett tid til riktig pris.

5.2.3 God ledelse

Eigersund kommune ønsker å ha en organisasjon som utnytter knappe ressurser best mulig, slik at det en gjør innen et felt også får positive effekter på andre områder. Det er derfor viktig å ha ledere som gir gode og konstruktive tilbakemeldinger og som bidrar til å bygge en vinn-vinn kultur hvor alle heier på hverandre. På denne måten gjør vi hverandre gode og lærer av hverandre. Det skaper teamfølelse, motivasjon og lyst til å gjøre det enda bedre.

Tillitsbasert ledelse handler om å lede og skape resultater gjennom tillit. Slik blir tillit nøkkelen til og fundamentet i tillitsbasert ledelse. Selve begrepet tillit staves likt begge veier – og er i sin natur gjensidig. Tillit utvikles gjennom relasjoner og er et uttrykk for kvaliteten på relasjonen. Tillitsbasert ledelse er basert på et positivt menneskesyn; at mennesker har et grunnleggende ønske om å gjøre en god jobb, mestre og bidra til fellesskapet. Med dette som utgangspunkt handler ledelse om å skape de nødvendige forutsetningene for at mennesker kan og vil ute sitt beste.

Ledere som gir gode tilbakemeldinger bidrar til et godt arbeidsmiljø hvor det er høyt under taket med mulighet for å innrømme feil. Det skaper trygghet og mulighet til ny læring. Å gi rom for å innrømme feil, ansvarliggjør den enkelte. Fokuset blir ansvar for egne handlinger, å lære av egne og andres feil og gi rom for forbedringer. Dette er spesielt viktig når medarbeiderne har våget seg utenfor egen komfortsone.

5.2.4 Tidlig innsats som grunnleggende tanke for alt vi gjør

Ut ifra en tankegang om at det er bedre å forebygge enn å reparere, har en pekt på at «Tidlig innstas» skal være grunnmuren i den nye kommuneplanen. Det er ønskelig å dreie ressursinnsatsen fra reparering til forebygging. Dette har positive effekt både for den eller det dette gjelder og for kommunens ressursinnsats. Dette vil gjelde for alle kommunens aktiviteter, fra risikoutsatte barn til vedlikehold av veier og bygg. Kommer en tidlig inn med tiltak, vil en kunne spare store beløp senere. En har i gjelende økonomiplan pekt på at tiltak må ha effekt i forhold til; «aktivitet i sentrum», «mestring i hverdagen» og «på nett med publikum».

Eigersund kommune er kommet langt når det gjelder hverdagsrehabilitering og dette arbeidet må videreføres og forsterkes som en grunntanke innen helse og omsorgstjenestene. Hverdags rehabilitering skiller seg fra ordinære pleie- og omsorgstjenester ved at pleie eller praktisk bistand ikke gis før den det gjelder har fått en vurdering av sitt rehabiliteringspotensiale. Den enkeltes hverdagsmestring vektlegges før passive eller kompensierende tilbud.

Mestring er sentralt i hverdagsrehabilitering. Hverdagsmestring er et tankesett som vektlegger den enkeltes mestring uansett funksjonsnivå. Hverdagsmestring er både et rehabiliterende og et helsefremmende tankesett. Dette bidrar til å endre brukeren fra passiv til aktiv deltaker.

Dette vil også bidra til å øke stoltheten for egen kommune både som samfunn og som arbeidssted.



Omdømme representerer ikke nødvendigvis hva vi mener eller hevder å være, men er summen av hvordan omverdenen oppfatter oss. Med andre ord er et omdømme mer avhengig av hva vi faktisk er og gjør enn hva vi gjennom slagord og symboler ønsker å være og gjøre. Følgende forutsetninger må være på plass for at en skal kunne lykkes i arbeidet med å bygge et positivt omdømme for en kommune/region:

- kommunen må erkjenne at et godt omdømme gir motiverte medarbeidere, lavere sykefravær, kvalifiserte jobbsøkere, fornøyde innbyggere og gode rammebetingelser fra storsamfunnet.
- kommunen må «finne seg sjøl» før den går ut og forteller hvem den er. Det er når kjerneverdiene gjenspeiles i handlingene til alle ansatte, at omdømmet virkelig forbedres.
- det må skapes en sterkere bevissthet mellom de gode tjenestene kommunen produserer og kommunenavnet. En må kommunisere det en faktisk får til hver eneste dag hele året. En må bli flinkere til å vise fram de konkurransefortrinn kommunen har som arbeidsgiver. Et godt omdømme vil dermed bedre kommunens muligheter til å fylle rollen som arbeidsgiver, tjenesteyter, samfunnsutvikler og forvaltningsmyndighet.

Gjennom å arbeide med omdømme vil kommunen kunne øke attraktiviteten som bo- og arbeidskommune, posisjonere seg i forhold til andre sentra og byer, styrking av serviceleveranser i kommunen som tjenesteyter, demme opp for negativitet i tilknytning til omstilling/ nedbemanningstiltak m.m. En kan ikke beslutte hva en skal være, men dette kan kun endres gjennom å endre atferd over tid. Det er viktig at en holder det en lover og være ærlig på at vi er der vi er, samtidig som vi forsøker å være i kontinuerlig forbedring.

6 GJENNOMGÅENDE TEMA

6.1 Mangfold


Eigersund kommunes arbeid med mangfold i bred forstand har som mål at alle skal ha like muligheter for samfunnsdeltakelse uavhengig av kjønn, etnisitet/religion, funksjonsevne og seksuell orientering, kjønnsidentitet og -uttrykk. Dette omfatter både likestilling og inkludering. Det er nettopp ulikheter mellom mennesker som er kilden til mangfold.

Likestilling i vidt perspektiv angår oss alle. Det samme gjelder for kommunens arbeid. Alle innbyggerne vil ha behov for kommunens virksomhet en eller annen gang i løpet av livet. Alle skal ha samme tilgang og kvalitet på tjenester fra kommunen, uansett bakgrunn. Likestilling er rettferdig for det enkelte menneske, samtidig som det er grunnleggende for et demokratisk samfunn at mennesker med ulik bakgrunn deltar med sine ressurser.

Innbyggerne møter kommunen som forvaltningsmyndighet, samfunnsutvikler, tilbyder av tjenester, arbeidsgiver og tilrettelegger for frivillighet og næringsliv. Det er av stor betydning at kommunen i alle disse rollene møter befolkningen, brukerne og medarbeiderne med respekt, og som mennesker med sine unike forutsetninger, ressurser og behov, uansett hvilken bakgrunn de har.

Frivillige organisasjoner, folkevalgte forsamlinger og media er viktige arenaer for samfunnsdeltakelse og demokrati. Samarbeid mellom kommunen og frivillige organisasjoner er derfor svært viktig. En måte å måle dette på er å se om deltakelsen speiler samfunnet for øvrig. Kommuneorganisasjonen har først og fremst en rolle som tilrettelegger når det gjelder disse arenaene.

Det er viktig å snu fokuset mot hvordan våre nye landsmenn kan berike samfunnet. Kunnskapsrike innvandrere kan være en kilde til entreprenørskap og innovasjon. Dersom vi klarer å få kommunen til



å bli en organisasjon, hvor kreativitet og nyskaping gir stor avkastning, vil man virkelig få resultater av mangfold. Da har vi også fått til en vellykket integrasjon og inkludering.

6.2 Folkehelse

Folkehelsearbeid er den totale innsatsen som gjøres i samfunnet for å opprettholde, bedre og fremme befolkningens helse. Det som kjennetegner folkehelsearbeidet er at det gjøres ved å styrke faktorer som bidrar til bedre helse og å svekke de faktorene som utgjør en helserisiko. Dette innebærer også en viktig avgrensning: Folkehelseloven stiller krav til kommunene om å holde kontinuerlig oversikt over helsetilstanden i befolkningen. Dette arbeidet avdekker positive og negative faktorer som skal fremmes eller reduseres relatert til:

- 1) befolknings sammensetning
- 2) oppvekst- og levekår
- 3) miljø
- 4) skader og ulykker
- 5) helse relatert atferd
- 6) helsetilstand.

På denne måten er det tydeliggjort at folkehelsearbeid krever en tverrsektoriell felles forståelse for at vi ønsker å fremme positive faktorer og redusere de negative faktorene, slik at befolkningen kan få best mulig forutsetninger for delaktighet, ansvar, mestring og kontroll over eget liv og situasjon. Det er opprettet en tverrfaglig kommunal arbeidsgruppe som skal holde løpende oversikt. Gruppen består av representanter fra alle sektorene i kommunen, og sammen med ansatte, folkevalgte og innbyggere i Eigersund kommune skal vi fremme folkehelsen.

I tillegg til det løpende oversiktsarbeidet er kommunen pålagt å utarbeide et dokument som viser oversikt over helsetilstand og påvirkningsfaktorer. Første dokument av dette slag er gjeldende perioden 2016-2020. Dokumentet utarbeides hvert fjerde år fremover («Oversikt over helsetilstand og påvirkningsfaktorer - Skriftlig oversiktsdokument 2016-2020», som du finner på Eigersund kommunes Internettside for folkehelse). Dokumentet er basert på ulike datakilder, både sentrale og lokale.

Over lang tid har det blitt gjort et bra arbeid for å styrke de positive faktorene i Eigersund kommune. Friluftsområdene forvaltes og utvikles til fordel for brukerne, flere store kulturelle arrangement har befestet sin posisjon i byen og regionen, satsing på sykkel gjennom Sykkelbyen Eigersund, et stort mangfold i lag og foreninger for barn og unge m.m. På samme måte har kommunen også arbeidet målrettet for å redusere flere negative folkehelsefaktorer: Mobbing i skolen, trafiksikkerhet, vannkvalitet m.m. Fysisk aktivitet forventes også blir en mer integrert del av hvert fag i skolen, og at leken får fortsatt prege innholdet i barnehagen.

I Eigersund kommune er helsetilstanden god. Levealderen er høy og vil øke fremover, og vi skårer høyt på trivsel og velferd. Samtidig har vi utfordringer knyttet til arbeidsledighet, andel uføretrygdede i alderen 18-44 år, sosiale helseutfordringer og psykiske plager og lidelser. Også blant barn og unge rapporteres det om psykiske plager som angst, depresjon og ensomhet samt lavere trivsel på 10. trinn enn landsgjennomsnittet, og UngData-undersøkelsen i både 2013 og 2016 viser at lokal ungdom ikke er helt tilfreds med tilgjengelige fritidstilbud og ungdomslokaler i kommunen. Nevnte utfordringer kan i verste fall underbygge seinere individuell risikoatferd, som også kan gi negative samfunnsøkonomiske konsekvenser.



Eigersund kommune vil derfor i tiden fremover ha et særskilt fokus på de som står utenfor arbeidsmarkedet og sette i gang tiltak for å bedre trivsel og psykisk helse blant barn og ungdom spesielt og voksne generelt. Tiltak som styrker barn og unge som sliter med faglige og sosiale vansker vil være effektive i forebygging av frafall i den videregående skolen. Videre er de vestlige levevanene en risikofaktor i seg selv med tanke på livsstilssykdommer. Kort sagt skal det satses på:

- Arbeidsledige/-uføre
- Barn og unge
- Psykisk helse
- Tiltak som støtter opp om positive livsstilsendringer (f.eks. Frisklivssentralen)

For å lykkes, vil det være hensiktsmessig å ha en videre satsing på tverrfaglig og tverretattlig samarbeid internt i kommunen, samt legge til rette for samarbeid med enkeltpersoner av frivillige og lag og foreninger. Det vil være nyttig å samarbeide på tvers av kommunegrenser om deler av arbeidet.

6.3 Innovasjon

Eigersund kommune skal gjennom en omfattende omstillingsprosess. Det å ha fokus på hvordan en kan arbeide smartere, få større effekt, få til bredere medvirkning, sikre rett kompetanse vil her være viktig. I den forbindelse bør en vurdere om Smart city konseptet kan brukes, for å utvikle kommunen til et sted for fremtiden. Dette henger også nøye sammen med tankegangen om forebygging, tidlig innsats og bærekraftig utvikling. Det er tre vesentlige hovedakser langs definisjonen av en Smart City.

- 1) Bærekraftig – der bærekraft blir brukt i sitt videste perspektiv;
 - a. at naturressursene forvaltes på en slik måte at fotavtrykket av vår ressursbruk har minimale konsekvenser i et globalt perspektiv
 - b. at løsninger og tjenester er markedsmessige og er i stand til å drive og videreutvikle seg selv.
- 2) Menneskene som lever og jobber i området opplever byen som enkel, effektiv, fleksibel og innovativ.
- 3) Området må kunne tiltrekke seg relevant arbeidskraft, utdanne riktig kompetanse og være lim på kapital og industri.

6.4 Samfunnssikkerhet

Beredskapsmessige hensyn i planleggingen er et tema som skal vurderes ved arealplanleggingen i alle kommuner. Det er en kommunal oppgave å se til at det ikke blir gitt tillatelse til fradeling eller bygging på areal som er truet av ras, flom og utgliding. Det har vært flere prosesser i rettsvesenet, der kommuner har blitt holdt ansvarlig for manglende tiltak i forbindelse med skader ved naturhendelser. Eigersund kommune vedtok i 2013 en helhetlig ROS-analyse. Arbeidet med å revidere denne pågår og forventes ferdig i 2017.

Kommunestyret har vedtatt at det skal utarbeides en egen kommunedelplan for flomsikring. Dette er et omfattende arbeid. Rådmannen anbefaler at dette arbeidet sees i sammenheng med denne revideringen, der en vil ved denne revideringen innarbeide hensynssoner for sikkerhet for flom som omfatter 200-års flom (Q200) for alle vassdrag der dette er tilgjengelig, med tilhørende bestemmelser. Dette vil kombineres med andre type hensynssoner, for å få frem et best mulig samlet risikobilde. Hensynssoner vil bli gjort tilgjengelig som et eget hefte med temakart samt i kommuneplanens kartdel. Som en oppfølging av vedtatt kommuneplan, vil en så utarbeide et handlingsprogram der konkrete flomsikringstiltak blir innarbeidet og politisk behandlet. Elveparken vil vurderes kartfestet.

Følgende prinsipp legges til grunn for vurdering av nye tiltak:

1. Ved utlegging av nye byggeområder skal det vurderes i hvilken grad disse ligger i utsatte områder. Det skal ikke legges ut nye byggeområder i områder hvor det er kjent fare for flom, ras eller andre farer.
2. Det skal for alle tiltak/innspill bli gjennomført en ROS vurdering over kjente forhold på eget skjema.
3. Det skal kartlegges hvilke restriksjonssoner som skal gjelde når det gjelder Storulykkebedrifter og i nødvendig grad legge inn hensynssoner.
4. Førre-var prinsippet skal legges til grunn dvs. at for innspill hvor det er tvil, skal disse ikke legges inn uten at det er dokumentert av fagkyndige at det ikke er uakseptabel risiko.

7 ANDRE TEMA OG FØRINGER FOR VURDERING AV AREAL

7.1 Befolkningsutvikling

Eigersund kommune hadde pr. 01.01.16 et innbyggertall på 14 942 og vil i løpet av de første årene i planperioden passere 15000 innbyggere.

Eigersund har de senere år hatt en jevn og stabil vekst i folketallet, og en legger til grunn at denne veksten vil fortsette i planperioden. Veksten har de siste 14 årene ligget på mellom 0,5-1,4 % pr. år. Tidligere har en hatt en målsetting om en befolkningsvekst på om lag 1 % i året, og dette vil bli vurdert på nytt i forbindelse med utarbeiding av ny befolkningsprognose. Det har siden forrige prognose ble utarbeidet skjedd store endringer innen oljenæringen som også har fått store konsekvenser for Eigersund kommune. En antar at dette vil få konsekvenser for vurderinger av befolkningsveksten, og en vil i forbindelse med denne revideringen av kommuneplanen utarbeide en ny befolkningsprognose. Befolkningsvekst kan sikres ved to samtidige strategier:

- Arbeide for attraktive arbeidsplasser i Eigersund – for ulike utdanningsnivåer og ulike næringer.
- Legge til rette for at Eigersund kan være bostedskommune, men at en kan ha sitt arbeid utenfor kommunen – legge til rette for pendling.

Det store flertall av befolkningen bor i tettbebygde strøk, hovedsakelig i Eigersund by, noe som gjør Eigersund til en bykommune. En kan forvente at mesteparten av veksten vil komme i tilknytning til Eigersund by.

Naturlig tilvekst har i enkelte perioder vært på opp mot 80 til 90 personer pr år, men har mot slutten av 90-tallet vært nede på 50 til 60 personer. Dette skyldes at befolkningen blir eldre. Dette viser seg også igjen i befolkningspyramiden for 2025 der tyngdepunktet er i ferd med å forflytte seg ved at en får en kraftig økning i alderen 67+, en nedgang i alderen 6-15 år og stabilt i aldersgruppen 0-5 år.

Tabell 7-1: Utviklingen i folketall basert på forventet boligbygging fra forrige befolkningsprognose (1%)

År	2010	2020	2025	2027	2030	2035	2040
Folketall	14346	16338	17249	17518	17921	18650	19408

Eldrebolegen vil representere en særlig utfordring også for Eigersund kommune.

Figur 4-1: Utvikling i folketall for de eldste innbyggerne – de over 70 år.



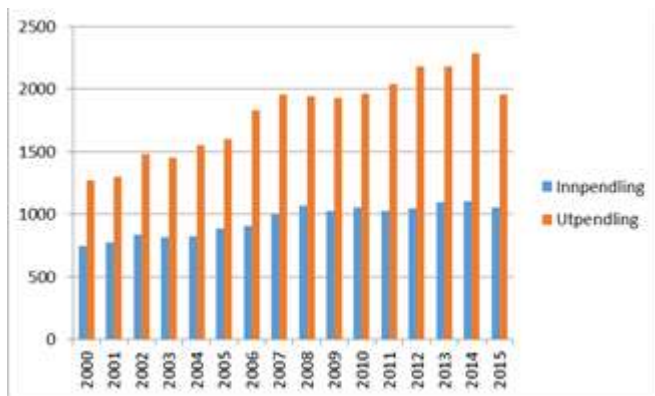
Fra år 2000 og framover til 2012 har det vært beskjeden vekst i antall eldre. Fra 2013 har veksten i befolkningen over 70 år begynt å øke merkbart. Først vil antall innbyggere i 70 årene øke. Fra 2025 vil veksten særlig skje i gruppen over 80 år og mot 2035 også i gruppen over 90 år. Dette skyldes de store fødselskullene en hadde fra 1945 og i noen år.

På kort sikt vil eldrebølgen ikke være en stor utfordring for

kommunen, siden det er antall 70 åringer som vokser sterkest de nærmeste årene. Disse aldersgruppene trenger i liten grad kommunale tjenester. Men når antall eldre over 80 år etter hvert blir høyere, vil etterspørsel etter kommunale tjenester gradvis øke og mot 2030 - 2035 vil etterspørselen etter de mer ressurskrevende og arbeidsintensive tjenestene øke i omfang. Det er viktig å være tidlig ute med å planlegge dimensjonering- og utbygging av institusjonsplasser, slik at disse er klare når behovet er der.

- Bosetting og sysselsetting – pendling

Befolkningsveksten i Eigersund avhenger av flere faktorer; arbeidsplasser, muligheter for pendling og ikke minst om kommunen oppfattes som en god kommune å bo i. Innbyggerundersøkelsen i 2014 viser at eigersunderen særlig finner at kommunen er god å bo i for barn og familier med barn, mens unge voksne i minst grad finner alle sider ved kommunen attraktiv. Med gode kommunikasjoner



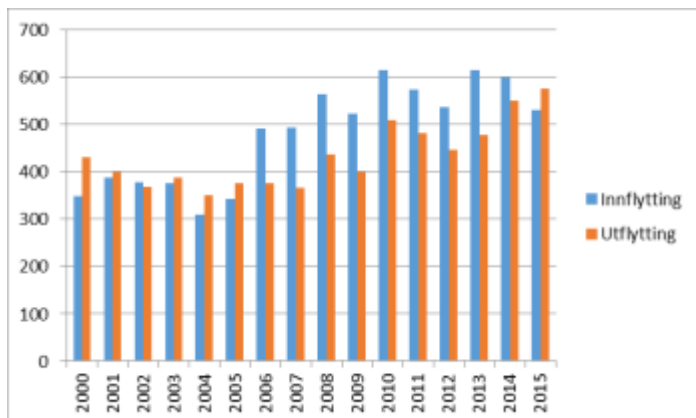
nordover er det mulig å bo i Eigersund og å ha sitt arbeidssted mot Sandnes og Stavanger:

Grovt sagt er det om lag dobbelt så mange som pendler ut av kommunen som pendler inn til kommunen. Pendling betyr muligheter for mer varierte arbeidstilbud for den enkelte. Om dobbeltspor blir realisert, vil reisetida reduseres betraktelig og frekvensen av tog til og fra Sandnes og Stavanger økes.

- Arbeidsplasser

Det er registrert om lag 6600 arbeidsplasser i Eigersund. Av disse dekkes nær 1100 ved innpendling, resten ved at eigersunderen arbeider i egen kommune.

Om vi tenker oss at en skal ha samme dekningsgrad av egne arbeidsplasser i framtida som i dag, bør veksten i antall arbeidsplasser tilsvare forventet vekst i antall innbyggere i de aldersgrupper som normalt ønsker å være i arbeid. Prognosen som ble utarbeidet i 2013 vil innebære en vekst i antall innbyggere i de yrkesaktive aldersgruppene på i alt 14 % fram til 2030 og ca. 22% fram til 2040. Det tilsvarer at en bør ha en tilsvarende prosentvekst i antall arbeidsplasser noe som gir et behov på 7500 arbeidsplasser i 2030 og nær 8000 i 2040. Det må ifølge den forrige befolkningsprognosen



skapes ca. 1000 nye arbeidsplasser innen 2030 og ytterligere 500 innen 2040. I dette ligger også pendling. Erfaringsmessig vil en del av arbeidsplassene komme i offentlig sektor som følge av befolkningsveksten og innen bedrifter som betjener det lokale markedet, f.eks. handel og personlig tjenesteyting.

- **Befolkningens bevegelse - netto innflytting og nasjonale oljeinvesteringer**

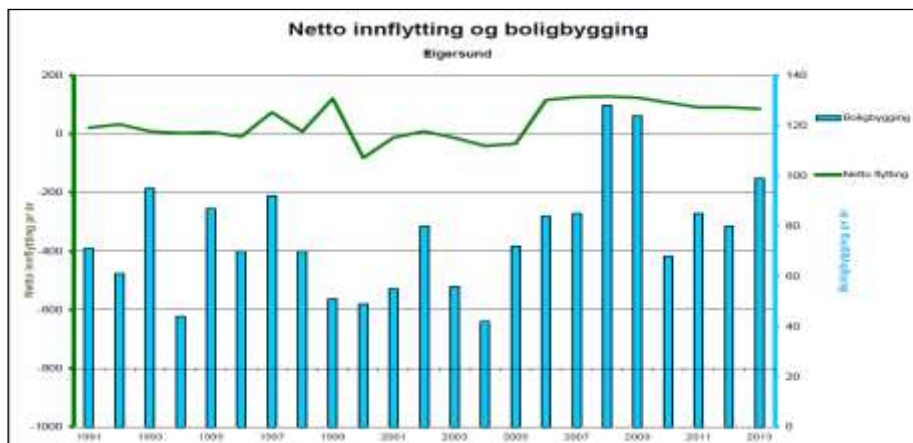
Netto innflytting følger langt på veg nasjonale petroleumsrelaterte investeringer. For Eigersund betyr dette at det er en stor avhengighet til Aker, som er en hjørnesteinsbedrift.

- **Netto innflytting fordelt på aldersgrupper og kjønn**

Generelt har det vært en tendens til at unge mellom 20-29 år flytter ut fra Eigersund kommune. Det er flere kvinner enn menn i gruppen 20-29 år som melder utflytting. Ut i fra befolkningsprognosen kan en forvente en avtakende utflytting (netto) blant kvinner i 20-årene på kort sikt. Ut ifra prognosen kan en forvente innflytting av familier med barn (der de voksne er i aldersgruppen 30-39 og 40-49 år). Det er i hele perioden som omfattes av befolkningsprognosen større netto innflytting (=mindre utflytting) blant menn. For å få til den forventede innflyttingen av barnefamilier, må det både bygges over 55 boliger pr. år samt det må etableres nye arbeidsplasser.

Sammenheng mellom innflytting og boligbygging

Diagrammet viser at det er en sammenheng mellom netto innflytting og boligbygging. De senere års befolkningsvekst er muliggjort ved stor boligbygging i årene fra 2005 og fremover.



Denne sammenhengen er brukt i prognoseutarbeidelsen der en antar at netto flytting til Eigersund er en konsekvens av boligbyggingen. Årsaken til at det blir befolkningsvekst finner en som oftest i hvordan konjunktorene slår ut lokalt eller regionalt. Etter 2005 har det vært en periode med høykonjunktur i landet samtidig som Aker har hatt god ordretilgang. Det ser også ut til at i oppgangsperioder øker utpendlingen fra Eigersund. Det har skjedd store endringer det siste 1-2 årene og konsekvensen av dette synliggjøres gjennom ny befolkningsprognose januar 2017.

- **Utvikling i de yrkesaktive grupper**

På 80-tallet var antallet innbyggere i aldersgruppen 24 - 44 minst en halv gang flere enn antallet i aldersgruppen 45 til 65 år. Nå er de to gruppene om lag like store. Etter hvert vokser antallet eldre arbeidstakere, mens de yngste forblir like mange. Dette er ikke en ønsket utvikling i aldersstruktur.



- **Innvandrerbefolknings sammensetning ut fra opprinnelse**

Den sterke innvandrerveksten kommer fra Europa - altså arbeidsinnvandring og i mindre grad asylsøkere og flyktninger. Det gjelder særlig fra 2006 og fremover. Denne gruppen utgjør om lag 1300 personer og en bør gjennom samfunnsdelen se på hvordan en bedre kan utnytte mulighetene som innvandringen gir oss. Klarer vi å lykkes med å utnytte innvandrerne som ressurs, så vil vi få et sterkt, åpent og tolerant samfunn.

- **Barne- og ungdomskullene**

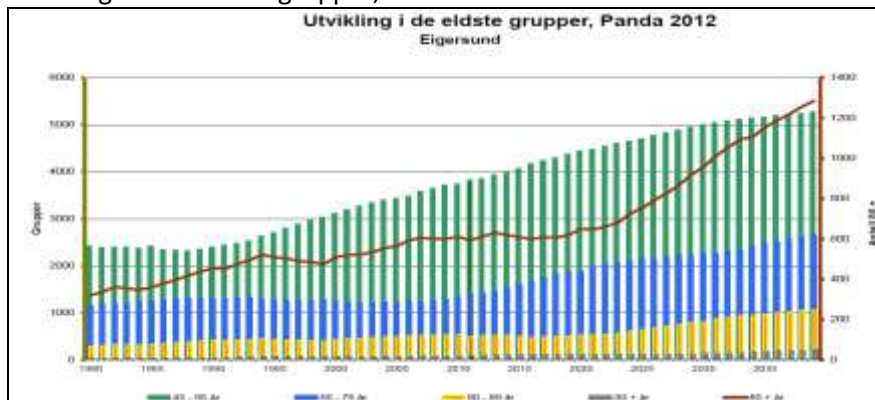
Årskullenes kjønns sammensetning varierer, men fra 16 år er gutter dominerende. Denne dominansen fortsetter fram til 26 år. En høy andel menn i 30-årene skyldes nok at mesteparten av arbeidsinnvandringen er menn. Jenter tar i stor grad utdanning og flytter i mindre grad tilbake etter fullført høyere utdanning. Næringslivet i Eigersund er til dels dominert av mannsdominerte bransjer.

Det vil være viktig å få etablert kompetansearbeidsplasser for kvinner som ikke er innen omsorg og utdanning. I tråd med en økende befolkning, vil også de yngste aldersgruppene (0-18 år) øke. En hadde i perioden fra 1984 og frem til rundt 2001 en nedgang i antall barn og unge. Fra 2001 har en hatt en økning og denne økningen i antall barn og unge vil fortsette fremover forutsatt av boligbyggingen slår til. Dette vil kunne gi utfordringer når det gjelder kapasitet på enkelte barnehager og skoler. Styring av boligbyggingen vil bli nødvendig for å klare å få best mulig utnyttelse av eksisterende kapasitet ved skolene.

- **Antall menn og kvinner i alderen 20 til 39 år og indeks for kvinner pr 100 menn totalt**

I aldersgruppene fra 20 til 39 år var det nær kjønnsbalanse i 2005. Nå vil summen av menn være 15 til 20 % flere enn antall kvinner. Denne trenden vil forsterke seg ut ifra prognosen.

Utviklingen i de eldste grupper, Panda 2012



I Eigersund er en nå i en periode nærmest uten vekst i antallet over 80, og dette vil vare frem til ca 2025 (Brun kurve). Fra ca 2020 vil antall eldre over 80 øke svært kraftig. Denne aldersgruppen vil dobles i løpet av 16 - 18 år.

- **Arbeidsmarkedsindeks, forholdet mellom antall som går inn i yrkesaktive aldersklasser og de som går ut av yrkesaktive aldersklasser**

Eigersund var bedre stilt enn landet frem til om lag 2010. Eigersund vil ligge på landsgjennomsnittet frem til rundt 2025 for deretter å tape i forhold til gjennomsnittet i landet.

- **Omsorgsindeks, yrkesaktive 20 - 65 år i forhold til før og etter yrkesaktiv alder**

Eigersund har en dårligere balanse enn landet som helhet mellom de som jobber og de som er yngre eller eldre enn de yrkesaktive aldersklassene. Men prognosen fra 2014 viser at Eigersund gradvis vil nærme seg tallene for landet som helhet. Dette er en ønsket utvikling.



Utfordringer

Analysen av befolkningsutviklingen fra forrige revidering av kommuneplanen gir grunnlag for noen refleksjoner:

- Det kan ikke forventes høy befolkningsvekst i Eigersund i planperioden. Ikke minst sett i lys av utviklingen innen oljenæringen som har direkte konsekvenser for vår kommune.
- Relativt sett er aldersgruppene mellom 20 og 30 år underrepresentert i Eigersund nå. Med mindre en får innflytting – særlig av kvinner – vil en kunne få betydelig nedgang i antall fødsler på kort sikt.
- For å ha befolkningsvekst i Eigersund er det i følge befolkningsprognosen nødvendig å ha en bygging av nye boliger på minst 55 boliger per år. De siste årene har boligbyggingen ligget på et snitt på 90 boliger pr. år.
- De eldste aldersgrupper vil gradvis utgjøre en stadig større andel av befolkningen i Eigersund – først blant de yngre eldre, men etter hvert også blant de eldste og mest pleiekrevende aldersgruppene.

7.2 Eigersund i en regional sammenheng

Eigersund har en strategisk plassering på Sørvestlandet mellom de to store byene Kristiansand (88 000 innb) og Stavanger (132 000 innb). Stavanger er blant de områdene i Norge som har hatt sterkest vekst. Det som skaper attraktivitet, er først og fremst at kommunen oppleves som et godt sted å vokse opp, muligheter for å få interessante jobber og tilgang til natur og kultur. Globale, nasjonale og regionale utviklingstrekk påvirker i vesentlig grad utviklingen også i Eigersund. Når det gjelder pendling forholder Eigersund seg i dag i det alt vesentlige til Stavangerregionen.

Forbedret E39 og videre utvikling av Jærbanen vil bidra til å styrke dette forholdet.

Utfordringer og veivalg

- Hva er Eigersunds rolle i det regionale bildet? Skal Eigersund fortsette i sin nåværende posisjonering mot Dalane eller skal Eigersund tydelig orientere seg i en annen retning?
- Hvilke muligheter og utfordringer skaper utbedring av E39 og utbygging av Jærbanen for Eigersund i et felles bo- og arbeidsmarked i Sør Rogaland?
- Hva er de viktigste utfordringene i areal- og transportplanen for Dalane som det er nylig startet revidering av?
- Hvordan ønsker Eigersund å markedsføre seg i en regional sammenheng?


Valgene en gjør i forbindelse med revidering av arealdelen skal støtte opp om Eigersund som regionsenter.

7.3 Tettstedsutvikling på Helleland og Hellvik

Gjennom kommuneplanen skal en søke å sikre et utbyggingsmønster med en tettstedsstruktur som kan opprettholde bosettingen og tjenestetilbud. I Eigersund kommune gjelder dette Helleland og Hellvik. Det må avsettes tilstrekkelig areal i tilknytning til disse stedene for å bevare disse som livskraftige tettsteder.

Boligområder skal støtte opp under stedets lokalsenterfunksjon :

- Det må for Helleland tas et valg når det gjelder utbygging av enten Strømstad eller Ramsland. En delvis utbygging på Ramsland kan skje parallelt med avklaring av hvilke område som ekskl være hovedalternativet.
- Det gjennomføres en stedsanalyse for Helleland for å peke på arealmessige grep som en kan gjøre og som bygger opp under Helleland som lokalsenter. Dette må gjøres i samarbeid med grendelag/velforening.

- 
- Det vurderes at en har tilstrekkelig med boligtomter i Hellvik i planperioden. Omregulering av Tua vil bli prioritert av kommunen for å ha tilgang til kommunale tomter.

7.4 Spredt boligbygging – håndtering av innspill

I gjeldende kommuneplan er det lagt inn områder som legger til rette for spredt boligbygging. Nye områder for spredt boligbygging skal kunne vurderes for indre del av kommunen i områder, der det er særlige bosettingshensyn og der det ikke er godkjent områder for boligbygging i nærheten. For å få en best mulig kartlegging av aktuelle områder vil en være avhengig av å få lokale innspill, og samarbeide med velforeninger, lag og organisasjoner.

Følgende kriterier bør oppfylles for spredt boligbygging:

- bør være lokalisert i rimelig nærhet av elforsyningsnett
- må ikke være i konflikt med Rammeplan for avkjørsel (Statens vegvesen)
- ikke være i konflikt med 100-meters beltet og landskapsvern/tilpassing samt 50 m-beltet fra vassdrag.
- må ikke medføre nye jernbanekryssinger jfr. Bane Nor
- skal ikke komme i konflikt med kjerneområder for landbruk og skal ikke lokaliseres til dyrka mark
- bør være lokalisert slik at en i størst mulig grad kan benytte kollektivtilbudet
- bør søke å unngå lokalisering som krever etablering av ny offentlig skoleskys

1. En viderefører eksisterende bestemmelser med mindre justeringer som fanger opp eksisterende boligbebyggelse i LNF områder, slik at en reduserer antall dispensasjoner kommuneplanen.

7.5 Helse og omsorg

En trygg og god helsetjeneste skal bidra til god helse og utsette sykdom så lenge som mulig. Målet er flest mulig gode leveår for alle og reduserte sosiale helseforskjeller i befolkningen. Vi ønsker at Eigersund kommune skal være en god og trygg kommune å bo i. Dette må gjelde alle innbyggere i alle livsfaser, der alle har like muligheter, rettigheter og plikter.

For å møte framtidens utfordringer og krav i helse- og omsorgstjenesten, arbeider Eigersund kommune med å forvalte tildelte ressurser på en bærekraftig måte. Det blir flere eldre og kronisk syke innbyggere med sammensatte behov. Kommunehelsetjenesten har blitt stadig mer spesialisert og kompleks. Pasientene som skrives ut fra sykehuset er sykere og trenger mer avansert behandling enn tidligere.

Pasienter med kroniske sykdommer har særlig behov for helhetlige tjenester. Dette gjelder særlig innenfor områder som rehabilitering, psykisk helse og rus.

Totalt sett innebærer dette økte krav til kompetanse. En av de store utfordringene vi vil stå ovenfor, vil være å rekruttere nok fagutdannede. Det arbeides systematisk med å rekruttere og beholde kvalifisert helsepersonell. Det må arbeides kontinuerlig for en Heltidskultur og kompetanseutvikling.

Kommunen har vært igjennom en prosjektperiode med innføring av Hverdagsrehabilitering. Denne måten å arbeide på, oppleves som vellykket. Kommunen kan vise til gode resultater. Dette arbeidet vil bli videreført i årene som kommer. Våre tjenester har fokus på å styrke den enkeltes evne til å mestre dagliglivet. Fokus flyttes fra «Hva er i veien med deg?», til «Hva er viktig for deg?». I tråd med dette tankesettet vil det være viktig å ha fokus på at den enkelte skal kunne bo hjemme lengst mulig i egen bolig.



- **Velferdsteknologi**

Velferdsteknologi defineres som:

«Teknologisk assistanse som bidrar til økt trygghet, sikkerhet, sosial deltakelse, mobilitet og fysisk og kulturell aktivitet, og styrker den enkeltes evne til å klare seg selv i hverdagen til tross for sykdom og sosial, psykisk eller fysisk nedsatt funksjonsevne. Velferdsteknologi kan også fungere som teknologisk støtte til pårørende og ellers bidra til å forbedre tilgjengelighet, ressursutnyttelse og kvalitet på tjenestetilbudet. Velferdsteknologiske løsninger kan i mange tilfeller forebygge behov for tjenester eller innleggelse i institusjon.» (NOU 2011:11)

Eigersund kommune har tro på at mer innovasjon og økt produktivitet i offentlig sektor kan bidra til at kommunen kan etterkomme økt etterspørsel etter tjenester i en tid med begrensede ressurser. Velferdsteknologi handler om løsninger som kan gi økt selvstendighet og mestring av eget liv og egen helse, basert på behovene til den enkelte. Utviklingen i samfunnet går i retning av større grad av digitalisering og utbredelse av teknologi (se Digitaliseringsstrategi 2013-2016 for kommuner og fylkeskommuner).

Velferdsteknologi omhandler også teknologi og løsninger som kan bidra til driftsendringer/foredling av pleie- og omsorgstjenester og effektivisering av arbeidsprosesser for å frigjøre ressurser til mer brukerrettede tjenester.

Eigersund kommune ønsker å øke kunnskapen om innovasjon og utvikle en kultur som oppmuntrer til innovasjon og som vil gi handlingsrom til å høste erfaringer og innføre teknologiske løsninger. Eigersund kommune ønsker videre å gi trygghet for den enkelte bruker til å ta i bruk digitale løsninger og oppleve nytteverdi ved å ta disse i bruk.

Arbeidet med velferdsteknologi retter seg mot å sikre at en jobber strategisk for å levere stadig bedre og mer effektive tjenester til innbyggerne. Velferdsteknologi vil kunne forebygge funksjonsnedsettelse og skade, tilrettelegge for økt mestring for brukere / medarbeidere og effektivisere pleie og omsorgstjenester.

- **Frivilligsentralen og frivillig innsats**

Frivilligsentralen i Eigersund kommune ble opprettet i 1995. Frivilligsentralens arbeidsmål er å koordinere og bistå den frivillige innsatsen som privatpersoner og organisasjoner i kommunen utfører. Frivilligsentralen registrerer hjelpebehov i kommunen, og formidler kontakt mellom dem som ønsker bistand og frivillige hjelpere.

«Det gir en merverdi i å engasjere seg for andre, det gir glede ved å være engasjert og det skaper tillit mellom mennesker. Det at folk engasjerer seg og tar ansvar i nærmiljøet, forebygger ensomhet og bygger fellesskap.»

Frivillighet har en egenverdi nettopp i kraft av at den er basert på menneskers empati, engasjement, initiativ og pågangsmot.» (<https://www.regjeringen.no/no/tema/kultur-idrett-og-frivillighet/frivillighet/innsiktsartikler/om-frivillighetspolitikken/id2076537/>)

Forskning dokumenterer at det er sammenheng mellom god psykisk og fysisk helse og deltakelse i aktiviteter i frivillige organisasjoner. Frivillig aktivitet antas å være av helsemessig betydning fordi det gir mulighet for personlig utfoldelse og kreativitet og en arena for læring og mestring.

Eigersund kommune ønsker å ha fokus på samarbeid mellom kommunen og frivillige lag og foreninger videre i planperioden.



- **Boligsosialt velferdsprogram**

Eigersund kommune ble i desember 2013 tatt opp i Husbankens boligsosiale velferdsprogram. Deltakelse i programmet vil være i inntil 5 år. I løpet av programperioden arbeides det for at alle skal ha et trygt sted å bo. Alle med behov for tjenester skal få hjelp til å mestre boforholdet. Den offentlige innsatsen skal være helhetlig og effektiv. Kommunen fortsetter med dette viktige arbeidet. For å oppnå målene i det boligsosiale arbeidet, er vi avhengige av at de ulike tjenesteområdene samarbeider på tvers. Som følge av at prosjektfinansieringen ikke fortsetter, vil det utvikles en ny driftsmodell fremover.

7.6 Kultur og oppvekst

- **Oppvekst i Eigersund**

Kunnskap og kompetanse er nødvendige forutsetninger for å finne løsningene på dagens og fremtidens samfunnsutfordringer. Fremtiden for kunnskapskommunen Eigersund skapes i barnehagene og i grunnskolen. Utdanningssystemet er, sammen med familien, samfunnets viktigste bidrag til utvikling av barn og unges kunnskaper, ferdigheter og holdninger som grunnlag for å mestre eget liv i et demokratisk og mangfoldig samfunn. Årene i barnehage og skole legger grunnlaget for sosial mobilitet, demokratisk forståelse og medvirkning. Den samlede kunnskapskapitalen er samfunnets viktigste ressurs. Det er avgjørende for arbeidslivet og det er avgjørende for å kunne håndtere de viktigste utfordringene samfunnet har, på kort og på lang sikt. Gjennom gode barnehager og gode skoler skal vi gi framtidens innbyggere og arbeidstakere faglige og sosiale ferdigheter og nødvendig kunnskap. De som trenger ekstra hjelp skal få dette så tidlig som mulig, gjennom systemrettet arbeid i PPT og barnevernet. Kulturskole og andre kulturaktiviteter skal gi barn og unge muligheter til opplevelse, mestring, deltakelse og innlevelse i sitt eget nærmiljø.

Det skal være en helhetlig tilnærming og forståelse av barn og unges interesser og behov. Dette innebærer at barn og unges interesser skal bli hørt og ivaretatt i kommunens samlede virksomhet, alt i fra arealplanlegging for gode fysiske oppvekstmiljø til tilrettelegging for fritidsaktiviteter og tjenesteyting for øvrig.

Eigersund kommune ønsker å forsterke den helhetlige og den samordnede innsatsen i kriminalitetsforebyggende arbeid, gjennom et tett samarbeid internt i kommunen og med det lokale politiet

- **Barnehage**

Hovedoppgaven for kommunen som barnehagemyndighet er å oppfylle lovens krav om rett til barnehageplass. Den retten kan oppfylles av kommunen som barnehageeier eller av private aktører. Eigersund kommune har en barnehagedekning på 89% (2015). Kommunen har gjennom egen plan for utbygging av barnehager tatt grep for å sikre full barnehagedekning. Det er viktig å fortsette utviklingen av rasjonelle høykvalitetsbarnehager der systematisk arbeid med tilknytning er en viktig del av tidlig innsats og det langsiktige arbeidet. Rasjonelle og gode kommunale barnehager er en god investering både på kort og lang sikt.

Befolkningsfremskrivninger fra 2014 viser at behovet for barnehageplasser vil stabiliseres i årene fremover. Det som vil kunne være en utfordring er endringer i antall timer barn oppholder seg i barnehagen. Kommunen legger opp til at barna i barnehagen skal få tilbud om full barnehageplass (5 dager). Utviklingen i kontantstøtte og arbeidsledighet vil påvirke etterspørselen etter barnehageplasser.

- **Grunnskole**

For grunnskolen ønsker vi at alle elever skal være inkludert i de ulike læringsarenaene på skolen. Det samme gjelder for elever på voksenopplæringen.



Strategien for å få til denne endringen vil være mye knyttet til holdninger. Eigersund kommune ønsker barnehager og skoler der kvalitet ikke blir knyttet til en rettighet, men til det som faktisk skjer i relasjonen mellom barna i barnehagen og på skolen, og i relasjonen mellom barn/elever og voksne.

Eigersund kommune vil fortsette å forsterke ressurstildelingen med vekt på grunnbemanning, for å kunne lykkes med inkludering.

Når det gjelder korrigerede brutto driftsutgifter pr. elev til grunnskole, ligger Eigersund høyere enn både kommunegruppe 10, Rogaland og landsgjennomsnittet. Dette kan deles opp i grunnbemanning og utgifter totalt. Eigersund kommune bruker omtrent like mye på grunnbemanning som andre kommuner, men vi bruker mer på. Selv om vi gjennom de siste årene har hatt en jevn nedgang i spesialundervisning, bruker vi fortsatt mer på dette området enn sammenlignbare kommuner.

Ved lokalisering av nye boligområder må det legges vekt på at det er ledig kapasitet ved tilhørende skole. Kommunen vil revidere skolebruksplanen i løpet av 2017/2018.

- Barnevern

Gjennom de siste to årene har Dalane barnevern gjort administrative endringer. Det er opprettet eget tiltaksteam og en har redusert antallet avtaler med eksterne konsulenter. Dette har ført til en bedre økonomisk kontroll. Likevel er fortsatt netto driftsutgifter per innbygger i aldersgruppen 0-17 år høyere enn sammenlignbare kommuner. Det vil bli en driftsgjennomgang av barnevernet i løpet av 2017 som del av omstilling 2020.

7.7 Arealbrukstema – føringer for vurdering av tema

7.7.1 Areal for offentlige og allmennyttig virksomhet

Det skal i nødvendig grad innarbeides areal for offentlig og allmennyttig formål. Dette må sees i sammenheng med behov for areal for teniske tjenester, areal for skoler- og barnehager, omsorgsboliger, intitusjonsplasser, ungdomsboliger samt ehov som meldes fra lag og organisasjoner m.m.

7.7.2 Kystlinje, havner og kaier i Eigersund

Eigersund har en kystlinje på totalt 296 km, dette inkluderer også øyer og holmer. Fordi folk bor så nært sjøen har kommunen en helt annen havnestruktur enn nesten alle de andre kommunene på Jæren og i Dalane. Bedriftene med stort transportbehov er stort sett lokaliserte mot sjøen med til dels egne private kaianlegg. Denne utbyggingsformen sikrer næringslivet billig og effektiv dør til dør transport også ved bruk av båt. Eigersund havn er viktig både lokalt, regionalt og på nasjonalt nivå.

7.7.3 Generelt om planlegging i og ved sjø

Lovens virkeområde utover i sjøen er avgrenset til grunnlinjen. Planleggingsystemet er det samme både på sjø og land. Tiltak et sted kan få konsekvenser for mulighetene for utnytting i andre områder, også over kommune- og fylkesgrenser.

Sjøtransport er av avgjørende betydning for kostnadsnivået i næringslivet i Eigersund kommune. Eigersund har en av de mest komplette havnene når det gjelder varer og tjenester til fiskeflåten. En legger til grunn at arealbruken i gjeldende Havneplan i hovedsak blir videreført og innlemmet i kommuneplanen.



- Havner

Egersund havn tilbyr alle de tjenester og servicefunksjoner som moderne fiskeri og transport trenger, samt kort vei til de viktigste markedene på kontinentet. Havnene er de mest sentrale mål for godstransport i Dalane. Det er 3 områder i kommunen som har større kaianlegg, Nålaugviga, Egersund og Hellvik, med en samlet kailengde på omlag 4,7 km. Denne utbyggingsmodellen sikrer mange bedrifter muligheten til billig sjøtransport.

Det bør og sees på muligheter for å etablere næringsaktivitet i tilknytning til havna som kan utnytte fortrinnet ved å ligge så nært de største og viktigste markedene i Europa. Dette medfører at det er en overordnet strategi for denne revideringen ikke å ta i bruk industri og havneareal til andre formål. I Egersund skjer det en god del lossing og lasting av båter. Det er tørrbulk som er den største type last som går over havna, fulgt av landing av fisk, stykk gods og til sist våtbulk. En viktig forutsetning for å benytte sjøtransport er store volum. En sentral rolle kommunen har er å bygge ut infrastruktur som kaier m.m. samt sikre areal gjennom kommuneplanen f.eks. økende containerbruk i fremtiden vil føre til økte arealbehov i tilknytning til havna.

Det er viktig å ha fokus på den sentrale betydningen havna har for næringslivet både direkte og indirekte gjennom avledet virksomhet. Deler av havna i Egersund ligger i og ved sentrumsområdene i byen og en utviding kan derfor by på problem som krever at en legger til grunn klare prioriteringer for bruk av areal:

- Kommuneplanen skal prioritere næringsareal som ligger til sjø for havnevirksomhet og næringsvirksomhet som er direkte knyttet til havnevirksomheten, primært fiskeri og næringsmiddel samt oljerelaterte næringer.
- Nyetablering og utviding av havnefunksjonene bør skje gjennom samlokalisering eller i områder som ikke kommer i direkte konflikt med andre arealbruksinteresser i Vågen.
- Eksisterende industri/havnearealer bør der det er mulig sikres utvidelsesmuligheter.
- En legger ikke opp til omdisponering av havne- og industriområder i havnen til andre formål.
- Det skal ikke legges andre arealformål til havne- og næringsarealene.
- Etablering og utviding av eksisterende boligområder skal ikke skje i direkte tilknytning til havneaktivitet jfr. støykrav m.m. i forurensningsloven.
- Fiskerinæringer er prioritert når det gjelder lokalisering inn mot kaifront.

Det er i transportplan for Dalane satt et delmål om at ingen bolig skal ha innendørs støynivå >35 dBA. Det er derimot ingenting i veien for å etablere kontor, servering m.m. i tilknytning til havna.

- utfordringer og veivalg

Infrastruktur og havner for fiskeri

Fiskeindustrien er konkurranseutsatt og i arealsammenheng er det særlig investering i havn, vei og tilgang til billige tomter som er mest avgjørende for den lokale fiskeindustrien. I tillegg er også tilgang til gode lokaliteter for oppbevaring av levende fisk et viktig konkurransefortrinn.

Lokalisering av fiskebedrifter og tilhørende infrastruktur er en stor utfordring med hensyn til å planlegge med utgangspunkt i store volum når det gjelder transport på land og sjø.

Det er ikke aktuelt å tildele nye konsesjoner for matfiskoppdrett for laks, sjøørret på kyststripen fra grensen mot Hå til Sokndal jfr. Nasjonale laksefjorder.

Areal i tilknytning til fiskerinæring og havbruk prioriteres foran areal for andre byggeområder, for eksempel fritidsboliger i 100-meters beltet og sjønære områder.



7.7.4 Fiskeri og fiskerinæring

Fiskeri og havbruk er svært viktig for norsk økonomi. Det settes i dag store krav til flyten i verdikjedene fra fangst via foredling til marked. Eigersund har allerede et godt utbygd mottaksapparat for ferskfisk, men har frem til nå manglet aktører innen havbruk.

- **Kystfiskeflåten og havfiskeflåten**

Det er særlig sild, brisling, makrell og lodde som tradisjonelt har skapt de største verdiene i Eigersund. Fiskeindustrien er helt avhengig av rammebetingelser som gjør at det er attraktivt for fiskeflåten å levere fangst til Eigersund. Det er viktig å bygge ut infrastruktur slik at havnen fremstår som attraktiv for alle typer fartøy samt å sikre og reservere areal.

- Gjennom arbeidet med kommuneplanen vil en legge vekt på at nye tiltak ikke kommer i konflikt med de høyest prioriterte kaste- og låssettingsplassene.
- På kommuneplanen må merke av de viktigste trålfeltene, rekefelt, yngleplasser m.m. som informasjon uten rettsvirkning ev. som temakart.
- Nye tiltak skal ikke komme i konflikt med havner eller områder som er av viktighet for fiskeri og fiskerinæringene.

- **100 – meters beltet**

Strandsonen er blant de naturtypene i Norge med størst artsmangfold. I Eigersund er nettopp dette området spesielt utsatt, siden bosettingen og fritidsboliger i kommunen stort sett er lokalisert nær sjøen.

Bestemmelsen i pbl slår fast byggeforbudet i 100 meters beltet i strandsonen. Gjennom denne bestemmelsen er det lagt opp til at det ikke skal skje bygging i dette området. Dette på grunn av at strandsonen er svært viktig både ut fra hensynet til ferdsel og friluftsliv, landskapsverdier og natur- og kulturverdier.

- **Natur- og friluftsområder i kystsonen**


Arealplanlegging i sjø er for de fleste kystkommuner blitt en vesentlig del av arealplanleggingen. Flere av områdene som er kartlagt i forbindelse med arbeidet med marine verneverdige områder er kystnære områder. Det er ikke ønskelig med irreversible inngrep i områdene, som etablering av anlegg med store utslipp til sjø, faste installasjoner som moloer, kaianlegg og større industrietableringer. De viktigste natur- og friluftsområdene bør vises i kommuneplanen.

1. En legger til grunn å videreføre hovedtrekkene i arealbruken for sjøområdene i Eigersund kommune som i gjeldende plan.
2. Det stilles strengere krav ved fortetting innenfor 100 m-beltet enn utenfor.
3. Prioritere nye tiltak i 100-m beltet for fiskeri, havn og industri som er avhengig av adkomst til sjø.
4. I strandområder som er delvis utbygde, vil det bli vurdert å stille minstekrav til hvor mye strandline som skal forbli utbyggingsfrie.
5. Hensyn til kystlynghei.

7.7.5 Reiseliv

Naturen har alltid vært et grunnelement i det norske reiselivsproduktet, så også i Eigersund. Vår kommune har naturopplevelser som et stadig større reisende publikum setter pris på herunder Magma-geopark, Eigerøy fyr, turvei mellom Eigersund og Hellvik, Auglend, Ystebrød m.m. Et flertall av arbeidsplassene i hotell- og restaurantbransjen finnes i eller i nærheten av sentrum av Eigersund.

Det vil være viktig å tilrettelegge for aktivitets- og opplevelsestilbud i tilknytning til denne næringen. Her er også tiltak knyttet til "Nordsjøvegen" viktig. Det er ikke ønskelig med hytter innen området



som i dag omfattes av kommunedelplan for Egersund by. Her er det lagt opp til etablering av større reiselivsbedrifter i form av hotell og lignende.

I deler av kommunen, for eksempel store deler av Eigerøy, området langs Norda Sundet og Hellvik, der aktiviteten er størst, nærmer en seg et metningspunkt for hva som er mulig av utbygging. Nye søknader om etablering og utviding av reiselivsbasert næring i slike områder må vurderes ikke bare ut i fra den enkelte eiendom, men må sees på i en større sammenheng.

Reiseliv omfatter ikke bare selve overnattingsstedet. Minst like viktig er det å legge forholdene til rette for opplevelsestilbud og friområder som en del av et totalt reiselivskonsept f.eks. golfbane m.m.

1. Kommuneplanen skal legge til rette for ny reiselivsvirksomhet i form av reiselivsbygg, hotell eller lignende.
2. Kommuneplanen skal ikke åpne opp for å omdisponere eksisterende friluftsområder /friområder da disse er viktig for opplevelse og rekreasjon for bl.a. reiselivsnæring, og befolkningen i Eigersund kommune.

7.7.6 Fritidsbebyggelse

Eigersund kommune er en stor og viktig hyttekommune og en har i dag om lag 100 byggeområder for fritidsbebyggelse i kommuneplanen og det er samlet 1205 fritidsboliger i kommunen. I tillegg kommer et ukjent antall andre bygninger som brukes som fritidsboliger uten å være registrert som dette for eksempel sjøbuer, bolighus m.m. Eigersund kommune er en av de 5 største hyttekommune i Rogaland. Eigersund har hatt den 3. største prosentvise veksten i antall fritidsboliger i perioden 2000-2016 dersom en ser på de 10 største hyttekommunene i Rogaland. Eigersund har totalt om 60 % flere hytter i kommunen enn gjennomsnittet for kommunen i Rogaland.


Det er en reserve i eksisterende byggeområder/reguleringsplaner på mellom 250-300 fritidsboliger som ikke er bygd enda. Disse er lokalisert i alle deler av kommunen, fra kysten og til innlandet.

Enkelte områder i kystsonen har nådd et metningspunkt for hva det kan tåle av hyttebygging. En bør være forsiktig med å privatisere områder i kommunen for noen få, på bekostning av kommunens 15000 innbyggere og tilreisende. Det vil i kommuneplanen bli en sentral utfordring å legge vekt på angi de områdene hvor en ønsker hyttebygging, samt hvor fortetting i eksisterende områder er ønskelig/mulig. Eksisterende regulerte hytteområder bør vurderes for å se hvor det er mulig/ønskelig med fortetting for om mulig å utnytte disse på en bedre måte.

Av hensyn til landbruket vil en prioritere innspill om utleiehytter og annen tilleggsnæring i landbruksområdene i tilknytning til aktive bruk foran ordinære hyttefelt. Det må også vurderes om det står driftsbygninger m.v hvor en kan åpne opp for bruksendring til bygg for turistvirksomhet.

Innspillene knyttet til hyttebygging vil bli vurdert ut fra følgende kriterier:

- må ikke være i konflikt med 100 meters beltet eller ubebygde kystnære områder herunder INON områder (inngrepsfrie områder).
- må ikke være i konflikt med 50 meters beltet langs sjø og vassdrag
- prioritere områder der en legger opp til fortetting eller utviding av eksisterende områder istedenfor nye områder.
- god landskapstilpasning, ikke for bratt terreng, på høydedrag m.m. der en legger vekt på at utbyggingen kan skje med minst mulige inngrep.
- prioritere prosjekt der hytter er tilleggsnæring til aktive bruk (utleie/reiseliv)
- ikke i konflikt med jordvern hensyn
- arealøkonomisering, dvs. kompakte, ikke store og arealkrevende

- 
- skal legges utenom kommunedelplan for Egersund by samt de sentrale delene av tettstedene Helleland og Hellvik.
 - prioritere områder som har eksisterende infrastruktur (strøm, avkjørsel, vann og kloakk)

7.7.7 Områder for friluftsliv og rekreasjon

- Områder for friluftsliv og rekreasjon

Eigersund har en skjærgård som i hovedsak består av Nordra Sundet og Sørå Sundet. På sommerstid er dette et mye brukt område for rekreasjon og båtliv. Det er viktig å sikre og bygge ut fasiliteter (kai, toalett etc.) ytterligere for å øke kapasiteten, som i sommerhalvåret til tider er presset flere steder.

Det er også mange friområder/friluftsområder som har stor betydning for kommunens innbyggere og bidrar til at det er attraktivt å bo i kommunen.

I Eigersund er det mange småbåter og det er i gjeldende kommuneplan lagt ut følgende områder for småbåthavn som ikke er utbygd:

- Lygre
- Kattaviga

Samlet har disse et potensiale for om lag 200 nye båtplasser utover det som er i kommunen i dag.

Forslag til nye byggeområder skal ikke komme i konflikt med eksisterende friområder/friluftsområder eller kjente utfartsområder.

1. En legger opp til å beholde de områdene som ligger som småbåthavner i gjeldende kommuneplan.
2. Etablering av småbåthavner må ikke komme i konflikt med havneareal /farleder/næringsareal eller eksisterende friluftsområder.
3. Det legges ikke ut ytterligere områder før de 4 områdene som allerede er lagt inn er ferdig bygd ut, men en kan åpne opp for mindre justeringer av eksisterende småbåthavner der dette ikke kommer i konflikt med farleder og allmenne hensyn.

7.7.8 Kulturminner og kulturlandskap

Kulturminner er alle spor etter menneskelig virksomhet i det fysiske miljøet vårt, her også steder det knytter seg historiske hendelser, tro eller tradisjon til. Kulturmiljø er områder der kulturminner inngår som del av en større helhet eller sammenheng. Det er således kulturminnene som utgjør det primære kildematerialet om bosetting for de om lag 10.000 åra det har levd folk i kommunen.

- Automatisk fredede kulturminner

I kommunen er det registrert 408 automatisk fredede kulturminner.

- Kommuneplanen skal vise automatisk fredede kulturminner på kartet.

Fredede bygninger og anlegg

Kommunen har 6 enkeltbygninger/anlegg fredet i medhold av Lov om kulturminner. Dette omfatter i hovedsak etter-reformatoriske hus fra bondekulturen og fra embetsmannstanden. Det siste er i "Nasjonal verneplan for fyrstasjonar" der Eigerøy fyr er vedtaksfredet.

- Kulturminner fra nyere tid

Storparten av kulturminnene i kommunen er fra tiden etter reformasjonen og er i utgangspunktet ikke fredede. En svært viktig gruppe er bygningene. Det er til sammen registrert 972 objekter, fordelt på 47 A-objekter, 335 B-objekter og 573 C-objekter i SEFRAK- registeret..

- De viktigste kulturminnene fra nyere tid søkes avmerket i kommuneplanen.



- **Kulturminner i sjø**

Det er mest kjennskap til kulturminner i sjø selv om det også kjent kultur-minner i vann og vanndrag. Lov om kulturminner gjelder også i sjøen og ut til territorialgrensa.

- Tiltak i kommuneplanen må ikke komme i konflikt med kjente kulturminner.

- **Vassdrag**

Eigersund kommune har flere viktige og særpregede vassdrag som f.eks deler av Bjerkreims vassdraget og deler av Hellelandsvassdraget. Disse vassdragene har en flerbruksverdi både som viktige landskapselement og ressurser for rekreasjon/friluftsliv, energiproduksjon, vannforsyning, reiseliv og biologisk mangfold.

Det vil i arbeidet med revisjon av kommuneplanen være viktig å ta hensyn til inngrep i/ eller fjerning av kantsoner på grunn av verdi for landskap, friluftsliv, biologisk mangfold, erosjon og flomdemping.

1. Verna vassdrag/vannkilder med nedbørsfelt avmerkes på plankart.
2. Flomsone i Hellelandsvassdraget/ Lundeåna/Eideåna/Slettebø vises som hensynssoner i planen med egen bestemmelse.
3. Byggeforsbudssone differensieres når det gjelder Bjerkreimselva og andre sjø og vassdrag i kommunen. Disse beholdes som i gjeldende plan.
4. En legger til grunn forskrift om rammer for vannforvaltningen som trådte i kraft 1. januar 2007 (Vannforskriften) og Vannressursloven.

- **Naturmangfold**

Eigersund kommune, med sin beliggenhet og kystlinje gjør at de naturgitte forutsetningene for rikt biologisk mangfold og store kvaliteter for friluftsliv er veldig gode. Viktige forekomster av edelløvskog, et høyt antall rødlistearter og rike marine områder er kvaliteter kommunen har særlig ansvar for å ivareta. Gjennom kartlegging av naturtyper på land har Eigersund ganske god oversikt over disse verdiene i kommunen. Disse grønne og blå strukturer er i denne sammenheng veven av sjø og vassdrag, utmark i innland og med holmer og skjær som er viktig for opplevelsen av naturen i Eigersund kommune. Ny lov om naturmangfold vil innføre nye begreper og forvaltningsprinsipper som vil få betydning for kommunen. I kommuneplanrevisjonen må det derfor tas stilling til hvordan kommunen skal møte disse oppgavene, herunder hvordan dette har konsekvens for arealdelen. En viser her bl.a. til FINK.


Ved vurdering av tiltak/byggeområder m.m. skal en legge vekt på at en ikke foretar disposisjoner som kommer i konflikt med Naturmangfoldsloven. En vil før planen går til behandling gjennomføre dialogmøte for å gå gjennom dette.

- **Kulturlandskap**

Kulturlandskapet i kommunen er delt inn i kyst-, dal- og fjellkulturlandskap. Rogaland fylkeskommune har pekt ut 8 områder i Eigersund som har landskapsverdier av høy nasjonal eller regional verdi (Auglend, Eigerøy fyr m.m.). Gjennom kommuneplanen må en sette fokus på å få en tilpassing mellom nye tiltak som for eksempel utbygging, dyrking, veier m.m. og kulturlandskaps verdiene i landskapet.

- **Tettsteder og kulturminner**

Eigersund er en særpreged by med lange tradisjoner som havneby. Sentrum består av en unik samling med vernet bygningsmiljø, der helheten i bygningene gjør sentrum spesiell i nasjonal sammenheng. Det har i kommunen blitt vektlagt at den vernede bygningsmassen utgjør viktige økonomiske ressurser for samfunnet. Viktige utfordringer for spesielt bygningsvern i Eigersund er å finne nye bruksområder for bygninger der den opphavlige funksjonen ikke lenger er aktuell. Det er



gjennomført et eget brannsikringsprosjekt i sentrum. Egersund sentrum er på listen over tett og brannfarlig trehusbebyggelse som DSB har utarbeidet.

- **Estetikk i landskapsforvaltningen**

I Eigersund har vi svært mange særegne og inntrykkssterke landskapsbilder som plasserer kommunen i en god posisjon i reiselivssammenheng. Dette er unike natur- og kulturlandskap som vi oppfatter som felleseie vi ønsker å ta vare på.

Det dreier seg ikke bare om å verne eller hindre utbygging eller utnyttning. Det er like viktig å sikre at nye tiltak er lokalisert og utformet på en måte som styrker særpreget. Som grunnlag vil det blir brukt Nasjonal registrering av verdifulle kulturlandskap og Vakre landskap i Rogaland.

Ved vurdering av nye byggeområder i kommuneplanen vil det bli lagt avgjørende vekt på å få til en god landskapstilpasning og at disse ikke kommer i konflikt med viktige landskapsbilder f. eks vakre landskap.

7.7.9 Geologi og steinressurser

- **Landskap**

Landskapet i Eigersund er preget av bergartssoner. I motsetning til kysten nordover langs Jæren, er det dårlig utviklede strandflater i kystområdene, unntatt for deler av Eigerøy. Jevnt over er det klippekyst som dominerer i kommunen.

- **Løsmasser**

Mesteparten av kommunen består av fjell med lite eller ingen løsmassedekning. I dalene finnes det bre- og breelvavsatt materiale i form av morenejord, sand- og grus. Under marin grense finnes det havavsatt leire og i elvemunningene er det deltaoppbygde sand- og grusavsetninger. I fjellskråningene er løsmassene dominert av rasvifter og urmasser. I Eigersund finner en både verneverdige og drivbare grusforekomster. Det er områder med kvikkleire og disse vil vurderes vist som hensynssone samt som egne temakart.

- **Geologi og næringsutvikling**

I Eigersund har en hatt en kartlegging av berggrunnsgeologien innenfor "Eigersundfeltet". Hoveddelen av den drivverdige delen har beliggenhet nær kysten. Dette gjelder områder ved Hellviksonen.

- En viderefører gjeldende bestemmelser når det gjelder masseuttak i kommuneplanen.
- En vil legge vekt på å hindre at områder med potensielt drivverdige forekomster blir lagt ut til arealbruksformål som er til hinder for en fremtidig utnyttelse (for eksempel byggeområder m.m.)


- **Bergverk og mineralressurser**

Bergverk er en fellesbenevnelse for all virksomhet som gjelder uttak av mineralressurser fra fjell og løsmasser. Det er bl.a. registrert tre pukker som driver med hvit anortositt, og som er ettertraktet som vegdekketilslag i Europa. Omlag 98 % av denne produksjonen blir transportert til andre deler av landet eller eksportert i hovedsak til Danmark og Tyskland. Det er også blokksteinproduksjon ved Eigersund granite AS.

- **Sand- og grusuttak**

Det er til sammen registrert 19 sand- og grusforekomster med 16 massetak i kommunen. 5 av massetakene hadde sporadisk virksomhet, mens 5 var lagt ned. Det samlede anslått volum på 1,8 mill. m³ fordeler seg på 5 konsesjoner. Utviklingen går nå i retning av mer bruk av knust fjell som tilslagsmateriale. Sand og grus tatt ut i Eigersund forsyner i første rekke det lokale markedet. Sand- og grusforekomstene representerer ofte også landskapskvaliteter med hensyn til visuelle opplevelser og lokalklimatiske forhold.

- **Grunnvann**



Grunnvann kan være et nyttig alternativ som vannforsyningskilde til husholdninger. De største grunnvannskildene finner en i løsavsetninger. Grunnvann er generelt en sikrere vannkilde enn overflatevann når det gjeld forurensing. I forbindelse med beredskap vil også grunnvann være det beste alternativet.

7.8 Samferdsel og infrastruktur

I Eigersund bor nærmere 90 % av befolkningen mindre enn 10 km fra sjøen målt i luftline, og dette vil være styrende for valg av transportteknologi og bosettingsstruktur.

- Godstransport

Utbyggingsmønster må tilrettelegges for billig sjøtransport. Når godstransport på sjøen kan utføres "dør til dør" er dette som regel den billigste og minst ressurskrevende transportformen selv på korte distanser når varemengden er store. Dersom omlasting må til øker transportkostnadene ved sjøtransporten mye. Dette er et fortrinn for Eigersund havn og som en må ta hensyn til i sin nærings- og arealplanlegging gjennom kommuneplanen.

Ved lokalisering av transportkrevende næringsliv bør kommunen ta hensyn til vegstandarder ved vurdering av egnede områder. Gjennom kommuneplanen vil en legge vekt på å belaste kommunale vegger og deler av de eldre fylkesveger minst mulig med store mengder tungtransport. Dette bør en ta hensyn til ved etablering av ny aktivitet som har store transportbehov.

Nye næringsarealer bør primært lokaliseres i tilknytning til europavei og riskveger samt de tidligere riksvegene, nå fylkesveg 44 og 42 i kommunen.

- Persontransport

Kollektivtransport

Eigersund omfatter relativt store geografiske områder, men har likevel en relativt konsentrert befolkning. I tillegg til tradisjonell bygging i tilknytning til Eigersund by, Hellvik og Helleland, vil en i kommuneplanen kunne finne rom for desentralisert stripebosetting og spredt bosetting langs hovedveiene i Eigersund. Denne bosettingsformen vil kunne fanges opp av kollektivtransporten.

Dette krever at en i kommuneplanen tar hensyn til vegnettets utforming ved etablering av nye boligfelt eller områder for spredt boligbygging.

Personbiltransport

I Norge blir omlag 80 % av persontransporten utført med personbil. Eigersund har like mange biler pr. innbygger som resten av fylket og hver personbil blir kjørt like mye og stort sett brukt til samme transportformål. Ved en bevist bruk av mulighetene som ligger i kommuneplanen kan kommunen legge opp til utbyggingsmønster som kan redusere bruken av personbil. Generelt har folk samlet en lang reisevei til arbeid, barnehage og butikker for å nevne mål for mye av den daglige personbiltransporten.

- Vegtransport

Veger og farleder i Eigersund kommune

Det er veitransport og sjøtransport som er de viktigste måtene å transportere personer og gods på i Eigersund. Gjennom Eigersund kommune går flere av de større kommunikasjonslinjene som er en del av viktige nasjonale kommunikasjonslinjer, slik som E39 (Kystamveien) og hovedledene langs kysten. Det er gunstig for kommunen at deler av vegnettet i Eigersund samtidig er del av det nasjonale stamvegssystemet, fordi dette vil sikre en relativt høy framtidig standard på den delen av vegnettet.



Gode løsninger er derfor et viktig konkurransefortrinn i markedene. Følgende transportkorridorer går gjennom kommunen:

1. Oslo - Grenland - Kristiansand - Stavanger
2. Kristiansand - Stavanger - Bergen - Ålesund - Kristiansund - Trondheim

En bevisst lokaliseringpolitikk kombinert med kollektivtrafikk kan gi et godt kollektivtilbud både for skoler og for byggefelt som grenser opp til gjennomfartsveiene. Kommunen må regne med at folk i fremtiden vil reagere negativt på økt gjennomgangstrafikk.

Det er viktig at en gjennom kommuneplanen har en bevisst holdning til fremtidige trasévalg, for å minske konflikter i tilknytning til gjennomgangstrafikk.

1. Dette må også sees i sammenheng med tiltak i tilknytning til Nordsjøveien som turistveg f.eks rasteplasser, utsiktspunkt, friområder, reiseliv m.m. I nødvendig grad kartfestes dette etter innspill.
2. Strekningen av Rv. 42 Krossmoen – Eigerøy har en rekke flaskehalsar som må utbedres og nødvendig areal må ev. sikres til dette. I dette ligger også trase for Westlink. Denne kommunedelplanen videreføres.
3. Kommunen vil videreføre at en på sikt legger høyt trafikkerte vegstrekninger utenfor tettsteder og byområdene jfr. Årstadalen. Disse videreføres som i gjeldende plan.
4. Ikke legge inn tiltak som kan redusere muligheten til utvikling av de internasjonale transportkorridorene der Egersund havn er et knutepunkt.
5. Nye vegtraseer i Transportplan for Dalane vises i kommuneplanen. Ev. vise alternative strekninger.
6. Ny korridor for E39 skal legges inn i planen når dette er avklart.

- **Hovedleder/bileder**

Hovedledene utgjøre transportvegene til sjøs for både skipstrafikk, fiskeflåten og annen ferdsel. Framkommeligheten langs kysten og inn til havnene er helt nødvendig for sjøtransporten.


1. Kartfeste de viktigste skipsledene i kommuneplanen er viktig når det gjelder annen bruk av sjøarealene.
2. Ved etablering av aktivitet i sjøområdene legges vekt på at plassering ikke er i konflikt med merkesystemet til Kystverket.

- **Jernbane**

Jernbanen utgjør en sentral del av kommunikasjonssystemet i kommunen og er viktig både som et miljøvennlig alternativ til frakt av personer og gods, men også som bindeledd med Jærregionen. Det vil i arbeidet med kommuneplanen vurderes hvordan en gjennom kommuneplanen kan bidra til å styrke Jærbanen som viktig kommunikasjonslinje. Mellom 30 og 50% av arbeidsreisene mellom Dalane-Sør Jæren og Nord-Jæren vurderes gjennomført med lokaltog.

Det vil i kommuneplanen være viktig å sikre og utvikle et godt terminaltilbud for tog i Egersund. Et godt jernbanetilbud må også sees i sammenheng med dagpendlingsregion mot Nord-Jæren og muligheten for å bo i Dalane og arbeide på Nord-Jæren.

1. Ved revideringen må en ikke gjøre disponeringer som bidrar til å redusere muligheten for gode overgangsmuligheter ved trafikknutepunkt samt tilstrekkelig terminalareal.
2. Kommuneplanen vil fremdeles vise ny jernbaneforbindelser Egersund-Moi samt andre endringer i forbindelse med Jærbanen.
3. Vurdere muligheten for å vise ny trase for dobbeltspor på Jærbanen dersom slik trase blir klar i løpet av planprosessen. Ev. vise hensynssone i nødvendig omfang.
4. I og rundt Egersund by bør en støtte opp om Jærbanen ved lokalisering av byggeområder i nærheten av stasjonene.



5. Planen vil ikke åpne opp for etableringer som er avhengig av nye eller økt bruk av eksisterende planoverganger i plan.

- **Telekommunikasjon - mobilutbygging**

I den grad det er aktuelt vil en vise areal for nye basestasjoner i kommunen og det må avklares om disse kommer i konflikt med f.eks. krav til estetikk, landskapstilpasning, verne- og kulturminne interesser.

- **Vann og avløp**

Eigersund kommune har over mange år arbeidet med å sanere vann- og avløpsnett for bl.a. å redusere svinn. En er i ferd med å bygge ny drikkevannskilde som vil bidra til å gi næringslivet sikre rammevilkår når det gjelder tilgang på rent vann. Innen næringsmiddelindustrien er tilgang til store mengder rent vann en nøkkelkomponent og et konkurransefortrinn.

- **Trafikksikkerhet**

Eigersund kommune har utarbeidet trafikksikkerhetsplan der hovedmålsettingene er å redusere antall ulykker og utrygghetsfølelsen ved skoler og langs skoleveger.

Kommuneplanen vil følge opp denne planen ved å innarbeide viktige fysiske tiltak som:

- fremtidige og eksisterende gang- og sykkelveger
- aktuelle endringer av trase for vegnettet
- bevist holdning til etablering av nye boligområder og trafikksikkerhet
- sentrumsutvikling, miljøgater m.m.
- styrke mulighet for kollektivtilbud i form av knutepunktutvikling, lokalisering m.v.

For å få et velfungerende nett av gang og sykkelveger må en planlegge slike traseer som kombinerer trafikksikkerhet med avveksling og naturopplevelser. Dette må også sees i sammenheng med at gang- og sykkelveger må ha gode knytninger til viktige trafikkknutepunkt for kollektivtrafikken.

Tiltak langs skoleveg og ved barneskolene med utgangspunkt i 6-åringenes behov vil være prioritert å få inn i kommuneplanen der dette fremkommer som behov fra skolene.

7.9 Landbruk

Jordbruk

Eigersund er en viktig landbrukskommune, og har eget landbrukskontor som har ansvar for jord- og skogbruk. Kommunen skal bidra til gjennomføre den gjeldende nasjonale landbrukspolitikken som bl.a. er å opprettholde matproduksjonen, sysselsettingen, bosetting i hele landet og sikre en bærekraftig forvaltning av jordbruks- og skogsareal. Videre forvalter kommunen ulike tilskuddsordningene m.m.

Eigersund kommune har et landareal på 387,4 km² (431,7 km² inkl. vatn). Av dette er 15.805 daa fulldyrket- og overflatedyrket og 34.355 daa innmarksbeite. Jordbruksarealet utgjør altså ca. 13 % av totalarealet (landarealet). 99,8 % av den dyrka jorda i kommunen blir brukt til grasproduksjon, resten til korn, bær, grønnsaker og potet. De store beite- og utmarksviddene har lagt grunnlaget for et stort hold av storfe og sau, som er de dominerende husdyreslagene i kommunen. Eigersund er en av de 3 største sauekommunene i Norge.

Den totale verdiskapningen fra jordbruket (bruttoprodukt) i Eigersund i 2014 var på totalt 73 millioner. Av dette utgjør verdiskapningen i melkeproduksjonen 39,9 % (29,1 mill. kr) og saueholdet 39,5 % (28,9 mill. kr.); samlet 79,4 %. Tilsvarende tall for Rogaland er 44 % for melk og 15 % for sau. Eigersund er den tredje største sauekommunen i Norge etter antall vinterfôra sau. Jordbruket i Eigersund sysselsetter 221 årsverk. En regner med at 1 årsverk i jordbruket kan multipliseres med

2,23. For Eigersund tilsier dette totalt 493 årsverk innen foredling, transport, servicenæringer m.m. i regionen inkl. primærleddet.

Eigersunds store beiteressurser, både innmarksbeiter og utmarksbeiter må utnyttes bedre, spesielt utmarksbeiter i form av felles beiting. Det er muligheter for å øke tallet på ammekyr og sau i kommunen. En kan også utnytte dette i felles markedsføring og få høyere priser på produkter fra Eigersund. Annen verdiskapning i Eigersund kommune: Bruttoprodukt tilleggsnæring kr. 5,4 mill., bruttoprodukt landbruksbasert industri 83,4 mill. kr og bruttoprodukt skogbruk 7,0 mill. kr.

Utvikling i dyretall og antall bruk som søker produksjonstilskudd:

	Antall dyr			Antall bruk			Endring
	2005	2015	Endring	2005	2015	Endring	
Mjølkekyr	1 285	898	-30 %	82	34	-59 %	
Ammekyr	278	735	164 %	34	46	35 %	
Anna storfe	2 749	2769	1 %	118	82	-31 %	
Slaktegris	7 448	12 493	68 %	23	13	-43 %	
Vinterfôra sau	15503	15 766	2 %	194	153	-21 %	
Slaktekylling	51 595	226 994	340 %	2	2	0 %	
Verpehøns	4 215	7 635	81 %	13	10	-23 %	

Antall dyr pr bruk (gjennomsnitt)


	2005	2015
Mjølkekyr	16	26
Ammekyr	8	16
Anna storfe	23	34
Slaktegris	324	961
Vinterfôra sau	80	103
Slaktekylling	25 798	113 497
Verpehøns	324	764

Utviklingen går i retning av færre og større bruk, som samsvarer med utviklingen i Rogaland og resten av landet. I Eigersund går totalt antall melkekyr ned, mens det blir flere ammekyr, annet storfe, sau, slaktekylling, verpehøner og slaktegris.

Utvikling i jordbruksareal, søkere om produksjonstilskudd, leieareal og melkekvoter

Jordbruk	2005	2015	Endring
Jordbruksareal totalt (daa)	49 057	50 160	2,2 %
Full dyrka jord (daa)	16 367	14 947	-8,7 %
Overflate dyrka jord (daa)	901	858	-4,8 %
Innmarksbeite (daa)	31 789	34 355	8,1 %
Søker prod. tilsk.	226	181	-20 %
Areal pr søker	217	277	27,6 %
Prosent leieareal	20 %	34 %	70%
Melkekvoter (mill. l)	7,3	6,3	-13,7%

Det er god aktivitet med nydyrking, veibygging og utvidelse av innmarksbeite. Totalt jordbruksareal har økt. Oppdatering av gårdskart i kommunen pågår kontinuerlig og kjerneområder for jord- og skogbruk vil bli videreført og oppdatert i kommuneplanen. Fra 2005 til 2015 har derfor antall dekar med fulldyrket jord og overflatedyrket jord blitt noe redusert, mens antall dekar med innmarksbeite



har økt. Disponibel melkekvote i Eigersund har gått mye ned i perioden 2005-2015. En del kvoter har blitt solgt ut/leid ut av kommunen til Jæren.

Utfordringer i jordbruket

- For at matproduksjonen skal opprettholdes/økes i Eigersund, må en ta vare på jordbruksarealene og utnytte utmarksbeitene. Det er spesielt viktig å ta vare på kjerneområdene for jordbruk i kommunen markert på kommuneplanens arealdel som LNF (H510).
- Det er en utfordring for at det er mye mellomstore kombinasjonsbruk med storfe/sau. Eigersund må utnytte konkurransefordelen med mye beiteareal.
- Endring av klima med økende nedbør er en utfordring for matproduksjonen.
- Krav til effektivitet og synkende inntekter, påvirker generasjonsskifter og investeringsomfang.
- Det er ofte vanskelig å få avløsere, og det er viktig å rekruttere/ha kurs for nye avløsere.
- Ny husdyrgjødselsforskrift er under arbeid, og en skjerping av bl.a. kravene til antall dekar spredeareal bøndene må ha til sine buskaper, kan få konsekvenser med reduksjon i dyretallet.

Kommuneplanen bør bidra til å sikre rammebetingelsene for næringen ved å:

- Effektiv forvaltning for å sikre bøndene tilskudd; bl.a. produksjonstilskudd, RMP, avløsertilskudd, SMIL-midler og midler fra Innovasjon Norge.
- Jordvern - bidra til at en tar vare på den verdifulle matjorda.
- Bidra positivt og aktivt til at landbruksnæringen fortsatt skal være stor i Eigersund.
- Andelen med leiejord øker, og det er viktig å ha en streng praktisering av kravet til 10 års leieavtale, for å få skjøttet jordbruksarealet best mulig og sikre stabile leieforhold.
- Støtte opp om det gode fagmiljøet i næringen, da et aktivt jordbruk er viktig for å opprettholde matproduksjonen og sysselsettingen, holde kulturlandskapet ved like og sikre bosettingen i hele kommunen.
- Landbruket produserer også fellesgoder som miljø- og kulturverdier f.eks. Turkartprosjekt i samarbeid med Dalane Friluftsråd. Det digitale turstikartet er tilgjengelig gjennom portalen www.godtur.no.

Skogbruk

Den naturlige skogen består i dag hovedsakelig av eik, bjørk, or, osp, selje og rogn. Eigersund var blant de første kommunene som startet med skogreisning, og den dag i dag finnes det 2 velorganiserte selskaper som arbeider for skogsaken. Treplantingsselskapet har flere eiendommer. Den viktigste er Vannbassengan som er et viktig friluftsområde.

Gran er det dominerende treslaget som er plantet, men lerk har også vært et populært treslag. Dalane er et område som egner seg godt for bl.a. lerk. I 2012 ble alle plantefelt over 10 daa + lauvskogarealet i de økonomisk drivbare områdene taksert. Totalt ble det registrert 28.393 daa produktiv skog, herav 9936 daa gran, 7115 daa furu/lerk og 11332 daa lauvskog.


De forskjellige treslaga har følgende kubikkmasse og tilvekst:

Gran har stående volum med 212.125 m₃ og en årlig tilvekst på 12.806 m₃.

Furu/lerk har et stående volum på 101.297 m₃ og en årlig tilvekst på 4.344 m₃.

Lauvskogen har et stående volum på 85.237 m₃ og en årlig tilvekst på 4.122 m₃.

Fra 2012 til 2014 var det mye vinterskadet barskog i Eigersund. Avvirkningen i 2015 har derfor vært på over 8.000 m₃. Eigersund havn har en viktig kai for utskiping av tømmer fra hele Dalane. Dette bør utvikles videre, slik at tømmeret fra Sirdal også går via Eigersund havn istedenfor Mandal som i dag.



Det er en stor utfordring at vegsystemet, både kommunale og fylkesveger som benyttes til uttransportering av tømmer har varierende bæreevne. Det er viktig at dette tas hensyn til ved nyplanting av skog, slik at tømmeret faktisk er mulig å få tatt ut på en effektiv måte.

Skogplanting som klimatiltak

Rogaland fylke ble utpekt til pilotfylke vedrørende planting av klimaskog. Eigersund er valgt ut som pilotkommune for planting av klimaskog har store egnede arealer til dette formål, og en vil satse på å få til planting av klimaskog som en del av klima og energiplanen i kommunen. Barskogen vil kunne binde 5-10 ganger mer CO₂ enn den naturlige krattskogen.

7.10 Klima og miljøutfordringer

Utslipp av klimagasser vil føre til at gjennomsnittstemperaturen ved jordoverflaten øker. Dette vil kunne endre nedbørsmønstre og vindsystemer, forflytte klimasoner og heve havnivået. Slike endringer kan få store konsekvenser både for naturlige økosystemer og for samfunnet. Utfordringen er å stabilisere klimagassene på et nivå som reduserer farlig, menneskeskapt påvirkning av klimasystemet. Norge har forpliktet seg til betydelige kutt i utslipp av klimagasser. Klimaendringene betyr nye utfordringer for kommuner og fylker. Endringene er ulike fra sted til sted, og krever lokale tilpasningsstrategier.

Noen av disse utfordringene er:


- **Havnivå:** Havnivåstigning og økt stormflo kan bety endringer for hvordan og hvor man kan bygge, bl.a. i strandsonen.
- **Avløp:** Mer intens nedbør krever større kapasitet på avløp og at overvann må håndteres på en annen måte enn tidligere.
- **Vegtransport:** I byområdene utgjør vegtransport over halvparten av utslippene og er økende. Dette skyldes byspredning og økt bilbruk.
- **Energi:** 40 prosent av energibruken er knyttet til bygningsmassen. Her ligger det store muligheter til å redusere forbruket.
- **Avfall:** Økende forbruk bidrar til store klimagassutslipp både når det gjelder produksjon, transport og avfall. Det er behov for grunnleggende endringer i holdninger og vaner.
- **Temperaturavhengige næringer:** Landbruk, fiskeri, fiskeoppdrett og reiseliv er eksempler på næringer som kan få nye og endrede betingelser med et endret klima.
- **Naturområder:** Klimaendringene påvirker det biologiske mangfoldet. Fremmede arter kan lettere komme til, og andre arter vil bli utsatt for økt press.
- **Flomsikring og skredfare:** Økt og mer intens nedbør vil endre flommønsteret og faren for skred øker. Særlig øker risikoen for regnflom. Det blir enda viktigere å ta vare på kantvegetasjon, myrområder, åpne bekker og sideelver.

Miljø- og klimautfordringer i Eigersund – utfordringer og veivalg

- Hvilke konsekvenser har klimautfordringen for hvor og hvordan nye bolig-, nærings- og industriområder skal bygges og utformes?
- Hvordan kan Eigersund kommune legge til rette for mindre bilbruk?
- Hvilke konsekvenser har klimautfordringen for energibruk og nye investeringer i Eigersund kommune?
- Hvilke konsekvenser får klimautfordringene for planlegging og dimensjonering av kommunens infrastruktur?

Kommunen bør derfor vurdere tiltak for å:

- bidra til å utvikle lokale utbyggingsmønstre som reduserer bilbruk og behovet for trafikkarealer

- 
- ❑ sikre en ressursforvaltning som både bevarer det biologiske mangfoldet og gir grunnlag for livskraftige lokalsamfunn.
 - ❑ sikre rent vann gjennom forvaltning av vannressurser, herunder vise nedbørsfelt for drikkevannskildene som hensynssone i kommuneplanen.

7.10.1 Fornybar energiproduksjon

I Eigersund kommune skjer det mye positivt innen fornybar energiproduksjon og en av Norges største vindmølleparker er under etablering i kommunen.

- Vannkraft

I Dalaneregionen er det 6 vannkraftverk. Disse er eid av Dalane energi som Eigersund kommune eier 59,32 % av. I Eigersund kommune ligger det 3 kraftverk og disse er avmerket i gjeldende kommuneplan. Nye kraftverk skal avmerkes på kartet. Det er i liten grad etablert minikraftverk i kommunen, men kommunen stiller seg i utgangspunktet positiv til etablering av slike anlegg såfremt det ikke kommer i konflikt med andre arealbruks- og verneinteresser. Videre utbygging av Hellelandsvassdraget vurderes som svært positivt og nødvendig og en vil videreføre og avmerke nye kraftverk, dammer etc.

- Bioenergi

Det er etablert varmesentral på Lagård som forsyner flere offentlige bygninger. En ønsker gjennom kommuneplanen å bidra til etablering av flere slike sentraler der det er teknisk og økonomisk mulig. Det er videre ønskelig å knytte flest mulig offentlige bygg til denne type anlegg.

- Bølgekraftverk

Ved Svåheia er det regulert, men ikke etablert, et område for bølgekraft.

- Vindkraft

Det er i Eigersund prosjekt for om lag 2 TWh og det er under utbygging to vindparker i Eigersund, der den ene vil bli blant de største i Norge. Eksisterende vindmølleparker vises med avgrensning i tråd med gitt konsesjon samt at ev. hensynssoner tegnes inn.

- Transport av elektrisk kraft / kraftlinjer

Det er en rekke store og små kraftlinjer og sjøkabler i Eigersund kommune, og disse kraftlinjene og kablene legger beslag på relativt store areal. Langs sentralnett- og regionalnettanleggene er det et byggeforbud på 25-30 meter, men pga. magnetfelt kan dette økes betraktelig for ny bebyggelse.

Føringer for planarbeidet:

1. Kommuneplanen skal videreføre viste utbyggingstiltak av vannkraft i tilknytning til Hellelandsvassdraget, herunder lakserenne i Slevelandsåna.
2. Områder for vindkraft skal vises i tråd med gitte konsesjoner.
3. I kommuneplanen vil man vurdere å avmerke sentrale kraftledninger med spenning over 22kV som har betydning for lokalisering av annen arealbruk. Ev. legge disse ved som et eget temakart.
4. Nye byggeområder skal legges med sikker avstand jfr. anbefalingene fra statlig hold.
5. Videreføre at fremføring av strøm til nye byggeområder skal skje ved jordkabel som i gjeldende kommuneplan.



8 NØDVENDIGE UTREDNINGER

1. Konsekvensutredning – samlet og for de enkelte innspillene
2. Boligbyggeprogram 2017-2030 som grunnlag for utarbeiding av befolkningsprognose etter Kompas-modellen.
3. Befolkningsprognose på skolekrets nivå for perioden 2017-2030
4. Oversiktsdokument folkehelse i Eigersund kommune jfr. krav i folkehelsesloven
5. Skolebehov – utarbeiding av arealregnskap og kartlegging av utvidelsesmuligheter for skolene i kommunen
6. Gjennomgang og oppdatering av kjerneområde for skogbruk og jordbruk
7. Kartlegging av barnetråkk
8. Mulighetsstudie for deler av Eigersund sentrum.
9. Steds- og mulighetsanalyse for Helleland

Det er i tillegg ønskelig å gjennomføre følgende utredninger i prioritert rekkefølge avhengig av tilgjengelig resurser:

10. Byutvikling
 - a. Strategisk utviklingsanalyse – Eigersund kommune er blitt en omstillingskommune og det er vanlig å starte dette arbeidet med en slik analyse og resultatet av denne.
 - b. Byrom-og gatebruksplan for deler av Eigersund sentrum.
11. Steds- og mulighetsstudie for Hellvik
12. Strategisk vurdering av næringsareal (ekstern og kommuneplanutvalget)

I forbindelse med tidligere revideringer ble det foretatt flere utredninger og kartlegginger som fremdeles har relevans. Dette er bl.a:

- Delrapport - Utviklingsretning for Eigersund by
- Delrapport - Havnepromenade og kulturhus i Vågen
- Delrapport - Knutepunktsutvikling Eigersund stasjon

VEDLEGG



Folkeshelsebarometer for din kommune

I oversikten nedenfor sammenlignes noen nøkkeltall i kommunen og fylket med landstall. I figuren og i tallkolonnene tas det hensyn til at kommuner og fylker kan ha ulik alders- og kjønns sammensetning sammenlignet med landet. For å se på utvikling over tid, se Kommunehelse statistikkbank, khs.fhi.no. Her finnes også statistikk uten alders- og kjønnsstandardisering. Forskjellen mellom kommunen og landet er testet for statistisk signifikans, se www.fhi.no/folkeshelseprofiler.

- Kommunen ligger signifikant bedre enn landet som helhet
- Kommunen ligger signifikant dårligere enn landet som helhet
- Kommunen er ikke signifikant forskjellig fra landsnivået
- Kommunen er signifikant forskjellig fra landsnivået
- Ikke testet for statistisk signifikans
- Verden for fylket (ikke testet for statistisk signifikans)
- Verden for landet som helhet
- Variasjonen mellom kommunene i fylket
- De 5 beste kommunene i landet

En «grønn» verdi betyr at kommunen ligger bedre enn landet som helhet, likevel kan det innebære en viktig folkehelseutfordring for kommunen da landsnivået ikke nødvendigvis representerer et ønsket nivå. Verdiområdet for de 5 beste kommunene i landet kan være noe å strekke seg etter. For å få en mer helhetlig oversikt over utviklingen i kommunen kan du lage diagrammer i Kommunehelse statistikkbank. Les mer på www.fhi.no/folkeshelseprofiler og se Kommunehelse statistikkbank, khs.fhi.no.

Tema	Indikator	Kommune	Fylke	Norge	Enhet (*)	Folkeshelsebarometer for Eigersund
Befolkning	1 Befolningsvekst	0,71	1,5	1,1	prosent	
	2 Pensjoner som bor alene, 65 år +	23,4	22,6	25,6	prosent	
	3 Valgdelaktighet 2015	56	59	60	prosent	
Levekår	4 Vgs eller høyere utdanning, 30-39 år	82	85	83	prosent	
	5 Lønninntekt (husholdninger), 0-17 år	7,4	7,6	11	prosent	
	6 Inntektsulthet, PIGP10	2,5	2,8	2,7	-	
	7 Andel av emleige foranlegg	11	12	15	prosent	
Miljø	8 Arbeidsledige, 15-29 år (ny del)	2,2	1,9	2,7	prosent	
	9 Utanvrigtdøde, 18-44 år	3,2	2,4	2,6	prosent (d.k*)	
	10 God drikkevannforsyning	100	93	92	prosent	
	11 Forsyningsgrad, drikkevann	75	90	80	prosent	
	12 Skader, behandlet i sykehus	11,8	11,3	12,8	per 1000 (d.k*)	
Skole	13 Ensomhet, Ungdata	20	17	18	prosent (d.k*)	
	14 Foreldt med lokaltstøtte, Ungdata	67	72	70	prosent (d.k*)	
	15 Medlem i fritidsorganisasjon, Ungdata	67	65	63	prosent (d.k*)	
Levevaner	16 Tines på skolen, 10-16 år	76	83	80	prosent (d.k*)	
	17 Laveste mestingsnivå i lesing, 5-16 år	27	26	25	prosent (d.k*)	
	18 Laveste mestingsnivå i regning, 5-16 år	24	24	26	prosent (d.k*)	
	19 Fotball i videregående skole	23	22	24	prosent (d.k*)	
Helse og sykdom	20 Fysisk inaktivt, Ungdata	7,8	12	13	prosent (d.k*)	
	21 Overvekt hos fedre, 17 år	24	20	21	prosent (d.k*)	
	22 Alkohol har vært beruset, Ungdata	12	11	14	prosent (d.k*)	
	23 Røyking, kvinner	10	9,2	10	prosent (d.k*)	
	24 Forventet levealder, menn	77,5	78,7	79,2	år	
	25 Forventet levealder, kvinner	83,4	83,2	82,8	år	
	26 Utdanningsforsjell i forventet levealder	5,3	4,7	4,9	år	
	27 Psykiske sympt (td, primær), 15-29 år	145	133	142	per 1000 (d.k*)	
	28 Psykiske klager, legemiddelbrukere	131	129	130	per 1000 (d.k*)	
	29 Muskel og skjelett, primærhelsetjenesten	262	241	262	per 1000 (d.k*)	
30 Hjerter- og karsykdom, beh i sykehus	17,4	17,1	17,3	per 1000 (d.k*)		
31 Type 2-diabetes, legemiddelbrukere	28	31	35	per 1000 (d.k*)		
32 Lungekreft, nye tilfeller	49	56	55	per 100 000 (d.k*)		
33 Antikroftka, legemiddelbrukere	269	230	229	per 1000 (d.k*)		
34 Vaksinasjonsdekkning, meslinger, 9 år	96,1	95,2	94,7	prosent		