

KVALITETS- OG KOMPETANSEPLAN  
**FOR BARNEHAGENE  
I EIGERSUND**  
2021-2025

---

# Innhold

Innledning.....	3
Mål for arbeidet .....	4
Visjon .....	5
Verdier .....	6
Barnehagebasert kompetanseutvikling .....	7
Satsingsområder 2021–2025 .....	8
Kompetanseløftet for spesialpedagogikk og inkluderende praksis.....	9
BTI – Bedre tverrfaglig innsats .....	10
Pedagogisk analyse/LP-modellen.....	11
Implementering .....	12
Tiltaksplan .....	16



# Innledning

Kvalitets- og kompetanseplanen gjelder for hele barnehagesektoren i Eigersund kommune. Nasjonale og regionale føringer for hvilke områder en bør satse på, samt lokale prioriteringer, danner grunnlaget for valgte satsingsområder i planen. Eigersund kommune driver kompetanseutviklingen i et partnerskap med Universitetet i Stavanger i tråd med nasjonal kompetansestrategi for framtidens barnehage. Det nasjonale kompetanseløftet for spesialpedagogikk og inkluderende praksis vil også koples på dette arbeidet etter hvert.

Kvalitets- og kompetanseplanen omfatter først og fremst det som defineres som barnehagebasert kompetanseutvikling, og den retter seg mot alle ansatte og barnehagemiljøet som helhet. Kompetansegruppa som har utarbeidet planen håper brukere av planen opplever at det er en «rød tråd» i arbeidet med ulike satsinger som barnehagene skal holde på med og forholde seg til.

I følge innspill har det vært viktig at planen oppleves som bærekraftig og gjennomførbar i en ellers travel barnehagehverdag. Det betyr at barnehagene må kunne bruke allerede eksisterende strukturer og møtepunkt til å jobbe med utviklingsområdene.

Refleksjonsarbeid står sentralt i utviklingen av gode barnehagemiljø, vi håper at planen er et godt utgangspunkt i dette arbeidet.

Lykke til!

## KOMPETANSEGRUPPA FOR BARNEHAGENE I EIGERSUND:

**Karina Havso**  
barnehagesjef

**Marianne Skailand**  
fagutvikler

**Steinar Støle**  
Raketten barnehage

**Margrethe Seim**  
Hellvik barnehage

**Inger Sørli**  
Utdanningsforbundet Eigersund

**Marie Kaasa**, PPT  
**Torill Waldeland**, PPT

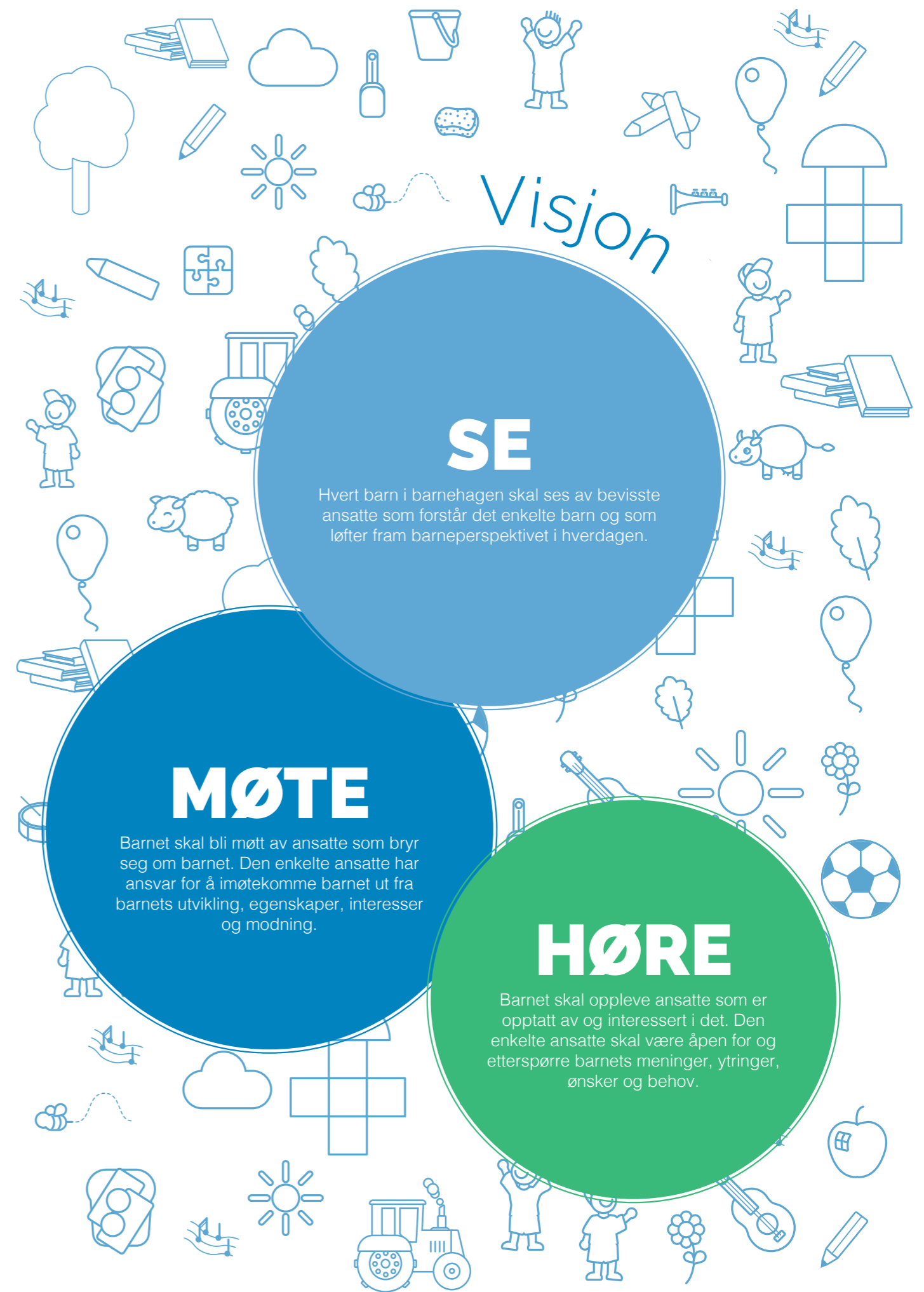
**Ragnhild Lenes**, UIS  
**Helga Helga Vössing Lahmeyer**, UIS

# Mål for arbeidet

Alle barn i Eigersund skal ha et likeverdig barnehagetilbud av høy kvalitet – der leken er i fokus!

## GRUNNLAGET PLANEN BYGGER PÅ

- Barnekonvensjonen
- Lov om barnehager
- Rammeplan for barnehager
  
- Kompetanse for fremtidens barnehage  
- Revidert strategi for kompetanse og rekruttering  
Denne planens mål: Sikre alle barn et barnehagetilbud av høy kvalitet
  
- Plan for kompetanseutvikling i Rogaland,  
REGIONAL ORDNING  
Denne planens mål: «Alle barn i Rogaland skal ha et likeverdig barnehagetilbud av høy kvalitet»
  
- Plan for barnehagebasert kompetanseutvikling i Rogaland Region Sør.  
Denne planens mål: «Alle barn i Rogaland skal ha et likeverdig barnehagetilbud av høy kvalitet»
  
- Kommuneplan for Eigersund kommune
- Oppvekstplan for Eigersund kommune



# VERDIER

## INKLUDERING

Barnehagen skal være inkluderende fellesskap der hvert barn møtes ut fra egne forutsetninger og behov.

## OMSORG

Barna i barnehagen skal oppleve god tilknytning og god fysisk og psykisk omsorg som kilde for trivsel og utfoldelse.

## MEDVIRKNING

Medvirkning handler om at barna skal ha innflytelse på egen hverdag. Barnets stemme skal bli hørt.

## RESPEKT

Hvert enkelt barn skal møtes med respekt.

## Barnehagebasert kompetanseutvikling

«Barnehagebaserte kompetanseutviklingstiltak er utviklingsarbeid som involverer hele personalet, og som foregår i den enkelte barnehage. Barnehageeier har ansvar for tiltakene som utvikles lokalt, i samarbeid med relevante kompetansemiljøer, barnehagemyndigheten, og gjerne med andre barnehager og på tvers av kommuner. Tiltakene skal være forankret hos pedagogisk leder, styrer og eier og skal bidra til en utviklingsprosess på egen arbeidsplass for hele personalet i barnehagen, på tvers av kompetansenivå. Tiltaket vil være sentralt i videreutviklingen av regionale ordninger for kompetanseutvikling».

(Kompetanse for fremtidens barnehage, - Revidert strategi for kompetanse og rekruttering 2018-2022, side 23)

«Barnehagebaserte kompetanseutviklingstiltak er utviklingsarbeid som involverer hele personalet, og som foregår i den enkelte barnehage.»

# SATSINGSOMRÅDER 2021 – 2025

Nasjonalt foreligger det 4 tematiske områder som barnehagebasert kompetanseutvikling skal bygge på.

<b>Område 1</b>	Barnehagen som pedagogisk virksomhet.
<b>Område 2</b>	Et inkluderende miljø for omsorg, lek, læring og danning.
<b>Område 3</b>	Språk og kommunikasjon.
<b>Område 4</b>	Barnehagens verdigrunnlag.

Regionalt og lokalt ligger kompetansesatsingen i hovedsak innenfor følgende temaområder i perioden:

**Område 1: Barnehagen som pedagogisk virksomhet**

- Tidlig innsats og bedre tverrfaglig samarbeid (BTI)
- Barns medvirkning
- Pedagogisk ledelse

**Område 2: Omsorg, lek, læring og danning**

- Tilknytning og relasjonsarbeid
- Lek, vennskap og inkludering

Pedagogisk analyse/LP-modellen og samhandlingsmodellen BTI (Bedre tverrfaglig innsats) skal være sentrale hjelpemidler i å utvikle gode barnehagemiljø for alle barn. Dette støtter i tillegg opp om den nasjonale satsingen på kompetanseløft for spesialpedagogikk og inkluderende praksis.

## Kompetanseløftet for spesialpedagogikk og inkluderende praksis

I stortingsmeldingen Tett på – tidlig innsats og inkluderende fellesskap i barnehage, skole og SFO varsler regjeringen et nasjonalt kompetanseløft for spesialpedagogikk og inkluderende praksis. Målet er et hjelpen skal være tett på barn og unge som trenger det og kompetanestrategien omfatter alle som jobber med barna (laget rundt barnet). Statped's oppgaver (statlige spesialpedagogiske støttetjenester) skal bli tydeligere og spisset for barn med varige og omfattende behov.

Målet er at alle barn og elever opplever å få et godt tilpasset og inkluderende tilbud i barnehage og skole.

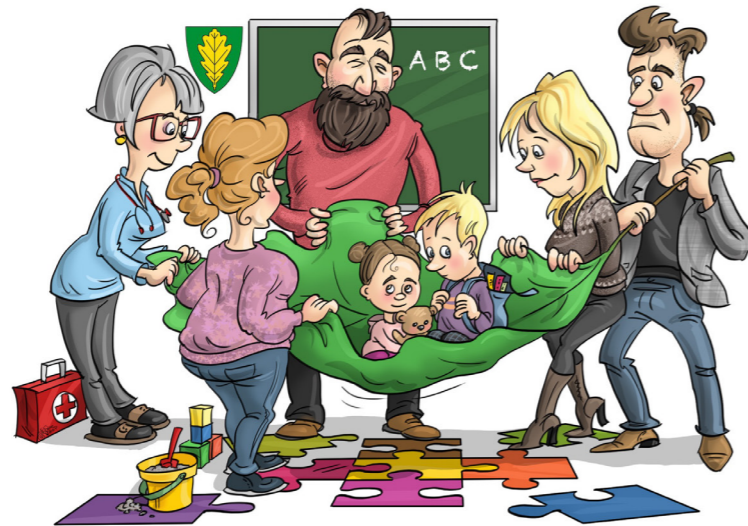
Alle barn og unge skal få mulighet til utvikling, mestring, læring og trivsel – uavhengig av sine forutsetninger.

Barnehager, skoler, PP-tjenesten og andre i laget rundt barnet og eleven må jobbe sammen for å skape inkluderende fellesskap.

Det pedagogiske tilbudet må tilpasses slik at alle får et best mulig utgangspunkt for utvikling og læring.

Kompetanseløftet blir en del av tilskuddsordningen for lokal kompetanseutvikling. Kompetanseløftet skal bygge på lokale vurderinger av behov for kompetanse, i samarbeid med universitet eller høyskole.

«Alle barn og unge skal få mulighet til utvikling, mestring, læring og trivsel – uavhengig av sine forutsetninger.»



# BTI

## – Bedre tverrfaglig innsats

BTI er en samhandlingsmodell i fire nivåer som skal anvendes av enheter og tjenester som møter gravide, barn, unge og foreldre det er knyttet undring eller bekymring til. BTI-satsingen er forankret i vedtak i kommunestyret i 2018, og følges tett av administrativ ledelse i Eigersund kommune. Hensikten med BTI-modellen er å kvalitetssikre helhetlig og koordinert innsats uten at det blir brudd i oppfølgingen. BTI bidrar til tidlig innsats, samordning og medvirkning.

De fire nivåene i modellen beskriver ulike faser ved undring/bekymring, oppfølging og samarbeid rundt barn/foresatte.

**Nivå 1:** Handler om å definere og avklare nyoppstått undring/bekymring på et tidlig tidspunkt.

**Nivå 2:** Handler om systematisk oppfølging av barnet/foresatte i egen barnehage

**Nivå 3:** Handler om tverrfaglig samarbeid mellom kommunale tjenester og barn

**Nivå 4:** Handler om tverrfaglig samarbeid mellom ulike kommunale tjenester, foresatte/barn og henviste tjenester (komplekst samarbeid). Kjerneelementene i BTI er:

- Handlingsveileder, som beskriver hva ansatte skal gjøre ved undring/bekymring, tiltak og samarbeid knyttet til barn

- Verktøy som kan støtte ansatte i arbeidsprosessene
- Stafettlogg, digitalt verktøy for bedre samordning, dokumentasjon og brukermedvirkning
- Kompetanse

### Følgende kompetanse er sentral i forbindelse med bruk av BTI-modellen:

- Kompetanse om BTI, handlingsveileder, verktøy og stafettlogg
- Generell kunnskap om risiko- og beskyttelsesfaktorer knyttet til barn og unge
- Generell kunnskap om vanlige tegn og symptomer på at barn kan ha det vanskelig
- Kompetanse om samtale med barn
- Kompetanse om foreldresamarbeid/ «den nødvendige samtalen»
- Analysekompetanse

Eigersund kommune inngår i et forskningsprosjekt sammen med Sokndal kommune, Universitetet i Stavanger og KoRus Vest (2019-2024) for å framskaffe mer kunnskap om hvilken effekt innføringen av BTI har for barn og unge som vekker undring/bekymring, forskningen er av nasjonal interesse. Kommunale og private barnehager i Eigersund er sentrale i forskningsarbeidet.

**Du kan lese mer om Bedre tverrfaglig innsats for barn og unge i Eigersund kommune her: [eigersund.bedreinnsets.no](https://eigersund.bedreinnsets.no)**

## Pedagogisk analyse/LP-modellen

I perioden vil systematisk bruk av pedagogisk analyse bli implementert som verktøy og hjelp i arbeidet med å skape gode læringsmiljø i barnehagene. LP står for «læringsmiljø og pedagogisk analyse». Modellen er en strategi for utvikling av pedagogisk praksis.

LP-modellen har en systemteoretisk forankring og hensikten er at tiltakene som settes i gang skal være forskningsbaserte.

### For å lese mer om LP-modellen henvises det til:

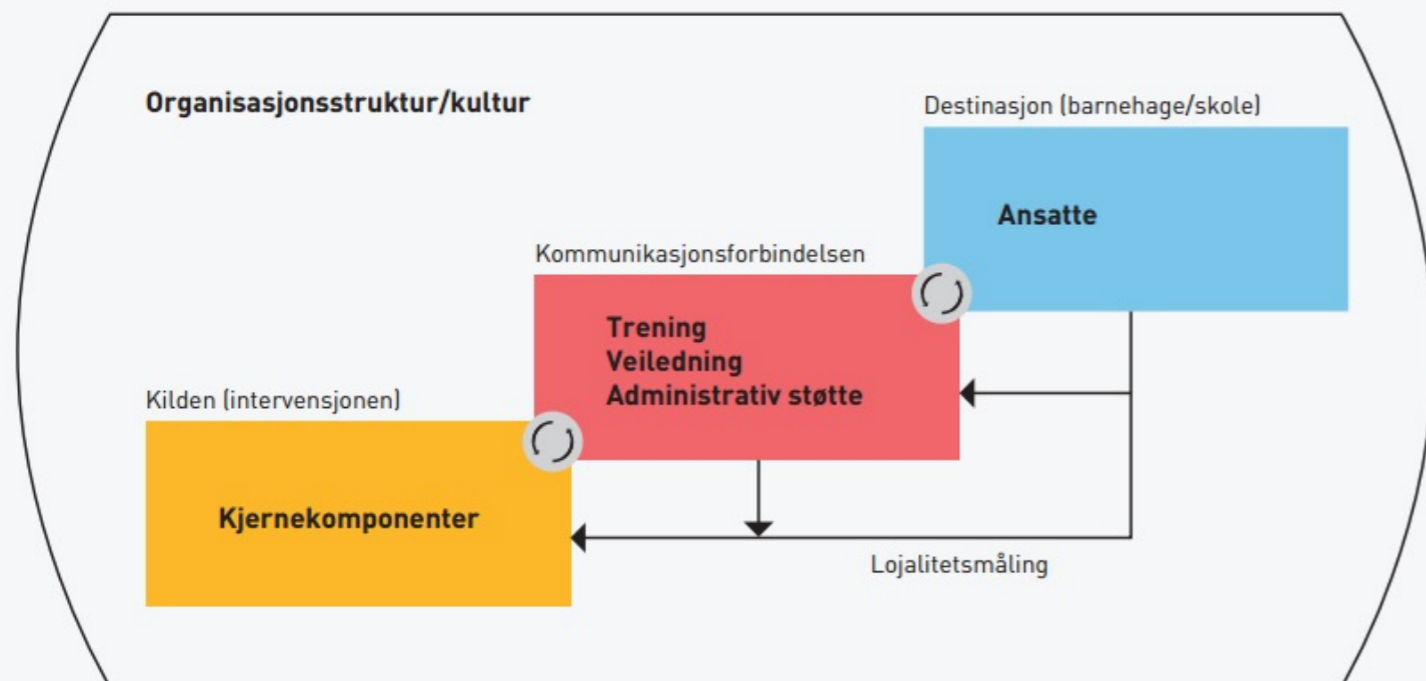
- «Pedagogisk analyse, beskrivelse av en pedagogisk analysemodell til bruk i grunnskolen», Thomas Nordahl, DETTE VET VI OM-serien, Gyldendal Forlag
- «Barnehagen: Observasjon og pedagogisk analyse», DETTE VET VI OM-serien, Gyldendal forlag
- «LP-modellen for de minste» Med spesielt blikk på analysemodellen», Henning Plischewski, Janne Støen og Torunn Tinnesand, Læringsmiljøsentret 2013
- Handlingsplan for innføring av pedagogisk analyse i barnehagene i Eigersund kommune





# Implementering

Modellen vi ser under gir en oversikt over hvilke prosesser som må være til stede når nye ideer, teorier eller aktiviteter skal implementeres i en barnehage.



Fixen mfl (2005) sin oversiktsmodell for implementering. (Oversettelse til norsk: Pål Roland.)

## Hva skal innføres i barnehagen – kilden (intervensjonen)

Kilden utgjør selve endringen (intervensjonen), og handler om hva som skal innføres i barnehagen. Eksempel på intervensjoner kan være rammeplanen, ulike opplæringsprogram, ulike verktøy, nye rutiner, innføring av trygghets sirkelen osv.

## Kjernekomponent

En kjernekomponent utgjør hovedinnholdet i endringen som skal innføres i barnehagen. Det er her selve endringen er beskrevet. Eksempler kan være kjernekomponenter ved innføring av tilknytningsbasert barnehage, lek eller innføring av nye rutiner. Det er viktig at de ansatte kjenner godt til hva som er kjernekomponenter for endring og at de får god kunnskap om kjernekomponentene.

## Hvordan skal endringen innføres – kommunikasjonsforbindelsen

Hvordan kan kjernekomponentene omsettes og innføres i de ulike barnehagene. For eksempel trening, veiledning og administrativ støtte/tilsyn.

Disse faktorene kalles implementeringsdrivere, og gir endringsprosessen energi. Uten energi vil arbeidet ha sterkt redusert effekt. Personalet må trene på kjernekomponentene, og de må få veiledning i prosessen. Ledelsens rolle er å sørge for en plan for trening og veiledning, og at den gjennomføres.

## Trening, veiledning og administrativ støtte

Trening, veiledning og administrativ støtte er en forutsetning for endringsprosessen, og utgjør kraften i arbeidet med endringen.

Trening handler om hvordan de ansatte øver seg og får veiledning om kjernekomponentene i endringen. Et eksempel kan være rollespill, kollegaveiledning, IGP-metoden og dialogspillet.

Administrativ støtte henspiller på ledelse av det aktuelle endringsprosjektet. Før tilsyn, gi støtte i form av ros og oppmuntring til de ansatte.

## Lojalitet

De ansattes lojalitet overfor intervensjonen er en avgjørende faktor for at arbeidet lykkes. Lojalitet og forpliktelse virker inn på motivasjon og entusiasme for endringen som skal gjennomføres, og om det blir suksess eller ei. **God ledelse, grundig forankring og endringer som svarer til behovet i barnehagen vil skape forpliktelse overfor nye endringstiltak.**

Motiverte og kompetente ansatte er en nøkkelfaktor for arbeid med endringer i barnehagen.

## Læringsmiljø og pedagogisk analyse i barnehagen

Læringsmiljø og pedagogisk analyse er en strategi og et verktøy for systematisk og varig forbedringsarbeid som kan bruke i barnehagen for å bedre kvaliteten på barnas omgivelser. LP-modellen er utviklet ut fra forskningsbasert

kunnskap om pedagogisk praksis og endringsarbeid og er utprøvd i ca. 200 barnehager i Norge og Danmark.

Gjennom LP-modellen arbeider personalet i barnehagen kollektivt om å forbedre læringsmiljøet i barnehagen.

Analysemodellen inneholder ikke metoder som beskriver hva som skal gjøres i de enkelte situasjoner der de ansatte møter utfordringer i barnehagehverdagen. Modellen representerer ikke noen ferdig metode som kan løse utfordringene.

#### Mål for bruk av LP-modellen

Målet med LP-modellen er å realisere potensialet for læring hos alle barn. Dette er knyttet til utvikling av både språklige, sosiale og motoriske ferdigheter samt trivsel i barnehagen. Utvikling av et godt og inkluderende læringsmiljø i barnehagen vil fremme disse målsettingene.

#### Kollektiv kompetanseheving

Personalet sin kompetanse er den viktigste faktoren for barns trivsel og utvikling i barnehagen. (Udir barnehagebasert kompetanseutvikling).

Arbeidet med LP-modellen skal involvere alle ansatte i hele barnehagen. Arbeidet skal gjennomføres som en kollektiv kompetanseutvikling. For å gjennomføre dette arbeidet i Eigersund kommune følger vi forskning om implementering av endringsarbeid, slik at vi kan omsette de ulike endringene i praksis på en bærekraftig måte.

Kompetanseutvikling ved bruk av LP-modellen innebærer systematisk arbeid med forskningsbasert kunnskap knyttet opp mot erfaringer fra egen praksis.

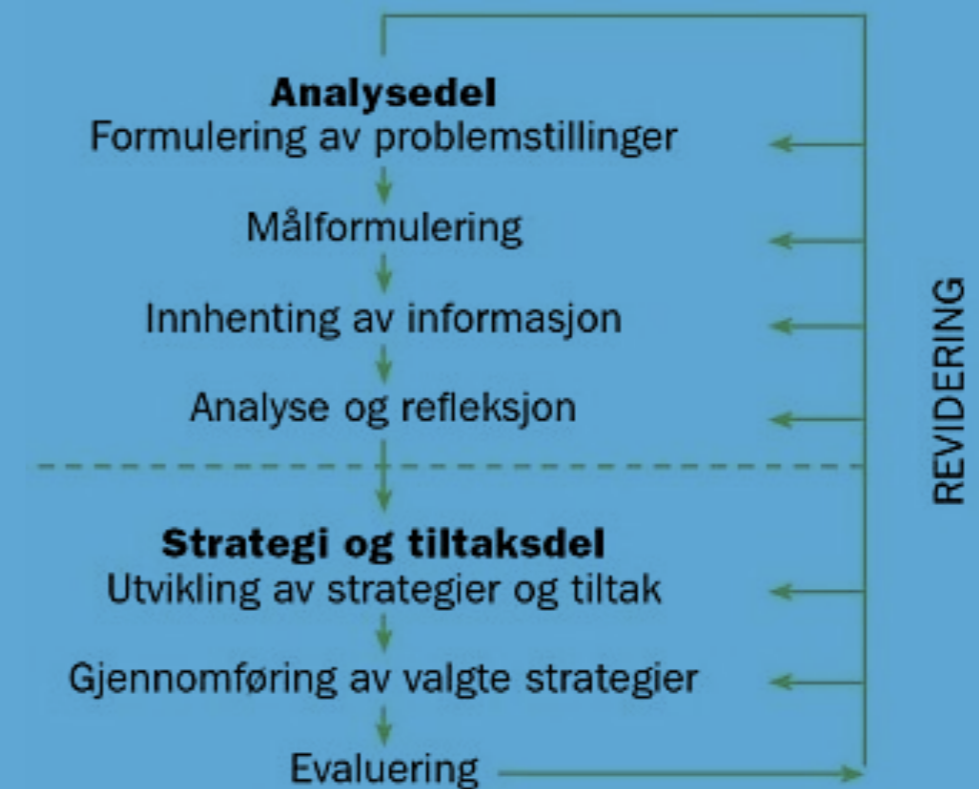
Sentrale virkemidler i arbeidet er vurdering av egen praksis, innhenting av informasjon gjennom blant annet observasjon, analyse, utprøving av tiltak og evaluering.

LP-modellen legger til grunn at praksisforbedring skal bygge på god pedagogisk analyse av egen praksis og utvikling av tiltak ut fra forskningsbasert kunnskap.

Barnehagen og de ansatte tar utgangspunkt i kunnskap om sin egen virksomhet og utfordringer de står overfor. De ansatte samler inn data og informasjon som danner grunnlaget for å finne fram til hvilke faktorer som opprettholder utfordringene. Ut fra disse analysene skal det velges tiltak som gir en forbedret praksis og som dermed skal realisere målsettingene med LP-modellen.

#### Pedagogisk analyse – modell

I arbeidet vårt skal vi bruke en pedagogisk analysemodell. Det er viktig å knytte integritet og lojalitet til bruken av denne pedagogiske analysemodellen. Det vil si at modellen skal anvendes i samsvar med den framgangsmåten som er beskrevet for at vi skal lykkes i arbeidet.



Modell for analyse av pedagogiske utfordringer (Thomas Nordahl)



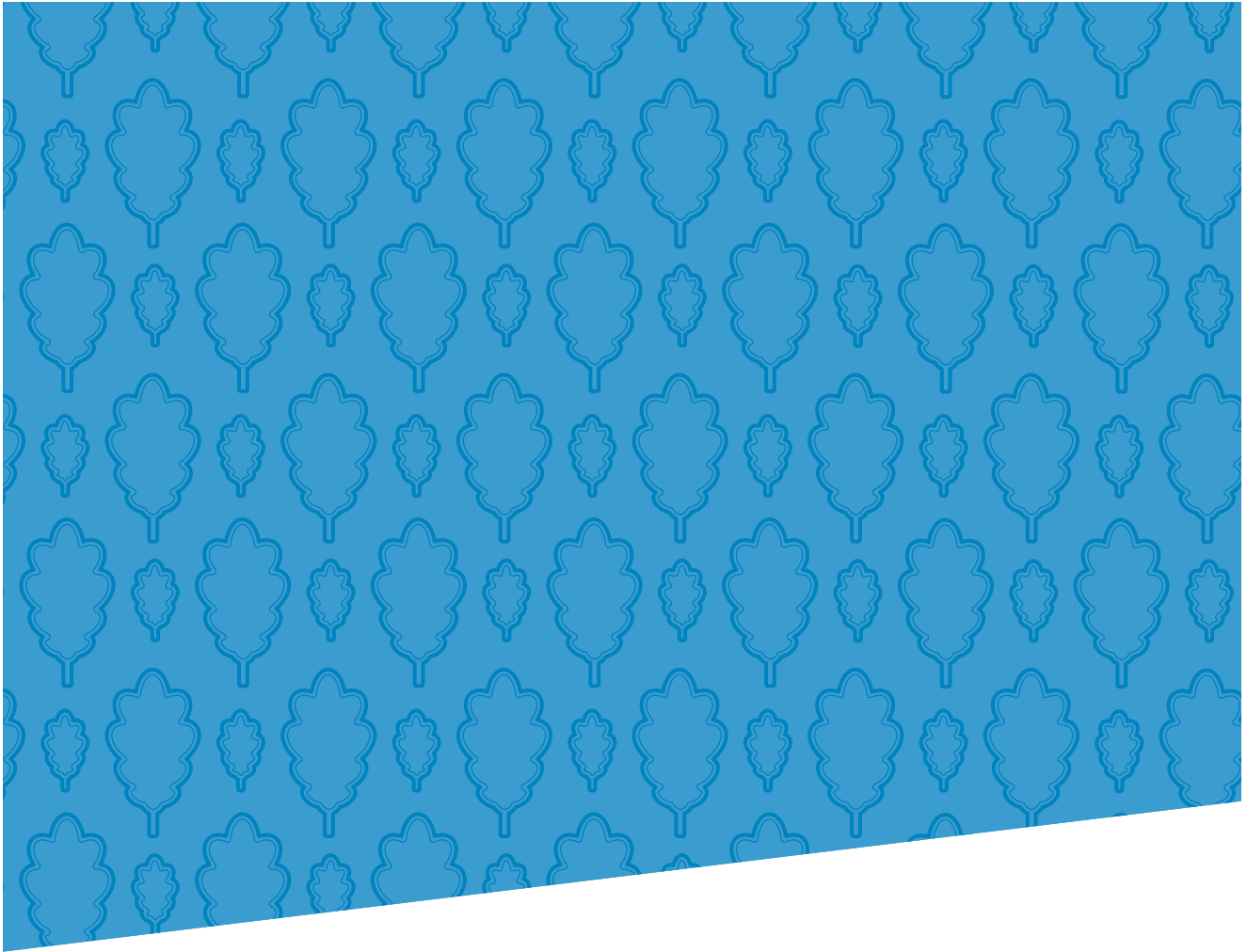
# Tiltaksplan

PERIODE	TEMA	HVA SKJER	TID
Høsten 21	LP-modell Pedagogisk analyse	Fagutvikler for pedagogisk analyse er tilsatt i 20 % stilling.	Høst 21
		Partnerskap med UIS er etablert – UIS deltar i styrernetter, kompetansegruppe ved mulighet og har jevnlig kontakt med fagutvikler/ledelse.	
		3 styrenettverk er etablert. Barnehagenes sine kontaktpersoner og leder styrket barnehagetilbud involveres i nettverkene. Nettverkene jobber med å etablere pedagogisk analyse i bruk i virksomhetene.	
		Planleggingsdag 12. november med fokus på analysedelen i LP-modellen+ BTI.	12.11.21
		Fagutvikler deltar på personalmøter i barnehagene (starter opp).	
		Kommunal implementeringsplan for pedagogisk analyse ferdigstilles.	01.11.21
		Ledersamlingene for barnehagestyrere har fokus på pedagogisk analyse, BTI og oppvekstplan.	
Våren 22	LP-modell Pedagogisk analyse	<b>Aktivitet som fortsetter kontinuerlig:</b>	Vår 22
		<ul style="list-style-type: none"> <li>• Styrernetter der UIS deltar fortsetter.</li> <li>• Ledersamlingene for barnehagestyrere fortsetter med fokusområder: pedagogisk analyse, BTI og oppvekstplan og barnevernsreform.</li> <li>• Se for øvrig handlingsplan for pedagogisk analyse</li> </ul>	
		Fagutvikler deltar på personalmøter i barnehagene.	Vår 22
		Personalkvelder for fagarbeidere/assistenter og pedagoger. Fokus på voksenrolle/observasjonsarbeid.	25.01.22
		Planleggingsdag 10. mars med fokus på strategidelen i LP-modellen.	10.03.22
		Barnehagene lager egne implementeringsplaner for bruk av pedagogisk analyse.	01.04.22
		Nettverkskontakter barnevernsreformen har fokus på forebyggende barnevernsarbeid i barnehagene. URT- dag med fokus på «Barnets beste- vurderinger»	22.04.22
		Barnehagene oppretter LP-grupper i løpet av våren.	Vår 22
		Kurstilbud/workshops om observasjon, barnesamtaler, praksisfortellinger.	Vår 22
		Samling for pedagogiske ledere – fordelt på to halve dager på dagtid. Fokus på lederrolle/ledelse av utviklingsarbeid.	Mai 22

PERIODE	TEMA	HVA SKJER	TID
Høsten 22	LP-modell Pedagogisk analyse	<b>Aktivitet som fortsetter kontinuerlig:</b>	Hele høst 22
		<ul style="list-style-type: none"> <li>• Styrernetter der UIS deltar fortsetter.</li> <li>• Ledersamlingene for barnehagestyrere fortsetter med fokusområder: pedagogisk analyse, BTI og oppvekstplan og barnevernsreform.</li> <li>• Se for øvrig handlingsplan for pedagogisk analyse</li> </ul>	
		Nettverkskontakter barnevernsreformen har fokus på forebyggende barnevernsarbeid i barnehagene.	Hele høst 22
		Oppstart av barnehagens egne LP-grupper.	Hele høst 22
		UIS-partnere går ut i barnehagene og deltar i veiledning. Hvert nettverk peker ut en fokusbarnehage som får besøk et halvår om gangen. I veiledning knyttet til fokusbarnehage deltar også hele tilhørende styrernetter. (Deling av læring).	Hele høst 22
		Planleggingsdag i november: Fokus på læringsmiljø i barnehagen. (Kari Pape?).	Nov 22
Våren 23	LP-modell Pedagogisk analyse	<b>Aktivitet som fortsetter kontinuerlig:</b>	Vår 23
		<ul style="list-style-type: none"> <li>• Styrernetter der UIS deltar fortsetter.</li> <li>• Ledersamlingene for barnehagestyrere fortsetter med fokusområder: pedagogisk analyse, BTI og oppvekstplan og barnevernsreform.</li> <li>• Se for øvrig handlingsplan for pedagogisk analyse</li> </ul>	
		Personalkveld for henholdsvis assistenter/fagarbeidere og pedagoger.	Jan/feb 23
		Planleggingsdag – tema ikke valgt.	Mars 23
		Samling for pedagogiske ledere – fordelt på to halve dager på dagtid. Fokus på lederrolle/ledelse av utviklingsarbeid.	Mai 23

Tiltaksplanen er foreløpig skrevet fram til og med våren 2023, men forlenges ut planperioden etter hvert. Vi gjør oppmerksom på at endringer i handlingsplanen kan forekomme underveis.

I tillegg til Kvalitets- og kompetanseplanen er det utarbeidet en implementeringsplan for pedagogisk analyse som består av en tekstdel og en handlingsplan som oppdateres kontinuerlig.



#### **Barnehager i Eigersund kommune**

Eigerøy barnehage  
Grøne Bråden barnehage  
Helleland FUS barnehage  
Hellvik barnehage  
Hestnes FUS barnehage  
Jernhagen barnehage  
Kiellandskogen FUS barnehage  
Lykkeliten barnehage SA  
Andelslaget Raketten barnehage SA  
Robåten FUS barnehage  
Rundevoll barnehage  
Skattekisten kulturbarnehage AS  
Slettebø barnehage  
Varden andelsbarnehage  
Tusenbeinet åpen barnehage



**EIGERSUND  
KOMMUNE**

Telefon: 51 46 80 00 / [post@eigersund.kommune.no](mailto:post@eigersund.kommune.no)

[www.eigersund.kommune.no](http://www.eigersund.kommune.no)